



# Adroddiad Blynyddol a Datganiadau Ariannol Cyfunol

ar gyfer y flwyddyn a ddaeth  
i ben 31 Mawrth 2021



# Cynnwys

**Rhagair gan y Cadeirydd  
a Phrif Weithredwr y Grŵp** 3

**Adroddiad Strategol** 5

Pwy ydym ni a'r hyn a wnawn 5

Sut rydym yn gweithio 8

Cyflawni ein strategaeth 21

**Adroddiad Llywodraethu** 35

Trefniadau llywodraethu 35

Rheolwyr, cyngorwyr  
a gwybodaeth gorfforaethol 39

Adroddiad y Bwrdd 41

Adolygiad ariannol 48

**Datganiadau Ariannol** 52

Adroddiad yr archwilydd annibynnol 52

Datganiadau o incwm cynhwysfawr 57

Datganiadau o'r sefyllfa ariannol 58

Datganiadau o lifau arian parod 59

Nodiadau i'r datganiadau  
ariannol cyfunol 60

**Cysylltu â ni** 95

Rydym yn  
adeiladu  
**cartrefi,**  
yn creu  
cymunedau  
ac yn  
trawsnewid  
**bywydau.**



# Rhagair

Mae'n bleser gennym gyflwyno ein Hadroddiad Blynyddol ar gyfer y flwyddyn a ddaeth i ben ar 31 Mawrth 2021 ar gyfer Grŵp United Welsh. Er iddi fod yn flwyddyn anodd, mae gennym lawer o newyddion da.

Rydym yn falch iawn o'n fîm a'r ffordd y maent wedi addasu'r gwaith o ddarparu ein gwasanaethau yn ystod y pandemig, heb golli golwg ar ein diben sylfaenol, sef cefnogi a galluogi'r bobl yn ein cartrefi a'n cymunedau i fyw'r bywyd gorau posibl.

Nid yw effaith gyffredinol y pandemig wedi amlygu'i hun yn gyfan gwbl eto. Er y bydd rhywfaint o ansicrwydd yn parhau am gyfnod i ddod, rydym bellach yn edrych ymlaen at lywio ein dyfodol, gan adeiladu ar y canlyniadau cadarnhaol, yr hyn rydym wedi'i ddysgu o'n profiad dros y 12 mis diwethaf a'n cadernid ariannol.

Ni wnaethom dreulio'n hamser i gyd yn addasu i'r pandemig a'i risgiau cysylltiedig. Aethom ati i ddechrau ar waith newydd a gosod y sylfeini ar gyfer prosiectau yn y dyfodol.

## Ymhlith yr uchafbwyntiau mae'r canlynol:

- **Wrth adeiladu cartrefi** gwnaethom ffurfio uned fusnes newydd i weithgynhyrchu fframiau/paneli tai pren cynaliadwy o ansawdd uchel ar gyfer adeiladu cartrefi carbon isel;

**Mae'r teyrngarwch a'r ymroddiad y mae ein staff wedi'i ddangos i'w cydweithwyr, ein tenantiaid a'r bobl sy'n defnyddio ein gwasanaethau drwy gydol y pandemig wedi bod yn eithriadol.**



# Rhagair

- **Wrth greu cymunedau** gwnaethom gynnal ein cyfarfod digidol cyntaf â thenantiaid, gan ddechrau ar lwybr o gyfathrebu ac ymgysylltu'n well â'n tenantiaid.
- **Wrth drawsnewid bywydau** gwnaethom sefydlu partneriaeth â Llamau a gwasanaeth tai newydd i bobl ifanc, o'r enw Tai Ffres, gyda chenhadaeth i weithio mewn ffordd newydd er mwyn rhoi terfyn ar ddigartrefedd ymhlith pobl ifanc a'u cynnwys ym mhob agwedd ar y gwasanaethau a ddarperir.

Rydym, fel bob amser, yn ddiolchgar iawn i Lywodraeth Cymru am fuddsoddi ynom er mwyn ein helpu i barhau i gyfrannu'n gadarnhaol at ei thargedau uchelgeisiol ar gyfer adeiladu cartrefi, ac at wneud hynny mewn ffordd arloesol a charbon isel.

Yn ystod y flwyddyn, rydym wedi bod yn ddiwyro yn ein hymrwymiad i gyflawni ein strategaeth Tuag at Garbon-Sero Net. Nid ydym wedi osgoi sgysiau anodd, gan ddatblygu ein cynllun gweithredu Gweithredoedd nid Geiriau er mwyn sicrhau nad oes gan hiliaeth unrhyw le i guddio yn United Welsh.

Hoffem ddiolch i'n Haelodau Bwrdd sydd, drwy eu profiad cyfunol o gefndiroedd amrywiol, wedi helpu i'n llywio drwy'r flwyddyn anodd hon. Yn benodol, hoffem nodi ein gwerthfawrogiad am y gwaith a wnaed dros y blynyddoedd gan Kath Bergmanski ac Alan Meudell, y ddau aelod Bwrdd sydd wedi ymddeol yn ystod y flwyddyn.

Grahame Sturges, **Cadeirydd**  
Lynda Sagona, **Prif Weithredwr y Grŵp**



Grahame Sturges, **Cadeirydd**



Lynda Sagona,  
**Prif Weithredwr y Grŵp**



# Pwy ydym ni a'r hyn a wnawn

Rydym yn sefydliad nid er elw arloesol sy'n darparu tai a gwasanaethau i bobl yn ne Cymru.

Mae'r Grŵp yn cyflogi ychydig dros 380 o bobl ac mae'n cynnwys dau is-gwmni. Mae Celtic Horizons Ltd, gan weithio mewn partneriaeth, yn gofalu am ein holl wasanaethau eiddo a hefyd yn cynnal ein huned fusnes newydd, Celtic Offsite; ac mae Harmoni Homes Ltd yn adeiladu tai a chartrefi fforddiadwy i'w gwerthu.

Ar hyn o bryd, rydym yn rheoli dros 6,000 eiddo ledled 11 o awdurdodau lleol ac yn y pum mlynedd diwethaf rydym wedi adeiladu dros 1,000 o gartrefi.

Rydym yn darparu amrywiaeth o lety, gan gynnwys Gofal Ychwanegol a thai â chymorth ac rydym yn ymrwymedig i weithio mewn partneriaeth ag awdurdodau lleol, byrddau iechyd ac eraill er mwyn darparu prosiectau arbenigol sy'n helpu pobl gyda'u llesiant ac yn annog pobl i fyw'n annibynnol yn y gymuned.

Cydweithiwn mewn ffordd sy'n hyrwyddo ymddiriedaeth a diffuantrwydd, sy'n hyderus wrth gymryd risgiau rhesymol, gan greu amgylchedd blaengar sy'n ein helpu i dderbyn syniadau newydd a chyflawni ein blaenoriaethau. O fewn amgylchedd sydd wedi'i lunio gan y profiad o ymdrin â Covid-19, rydym yn gwrandao ar ein cwsmeriaid ac yn llunio ein gwasanaethau mewn modd sy'n adlewyrchu eu hanghenion.

Cydweithiwn  
mewn ffordd  
sy'n hyrwyddo  
**ymddiriedaeth  
a diffuantrwydd.**



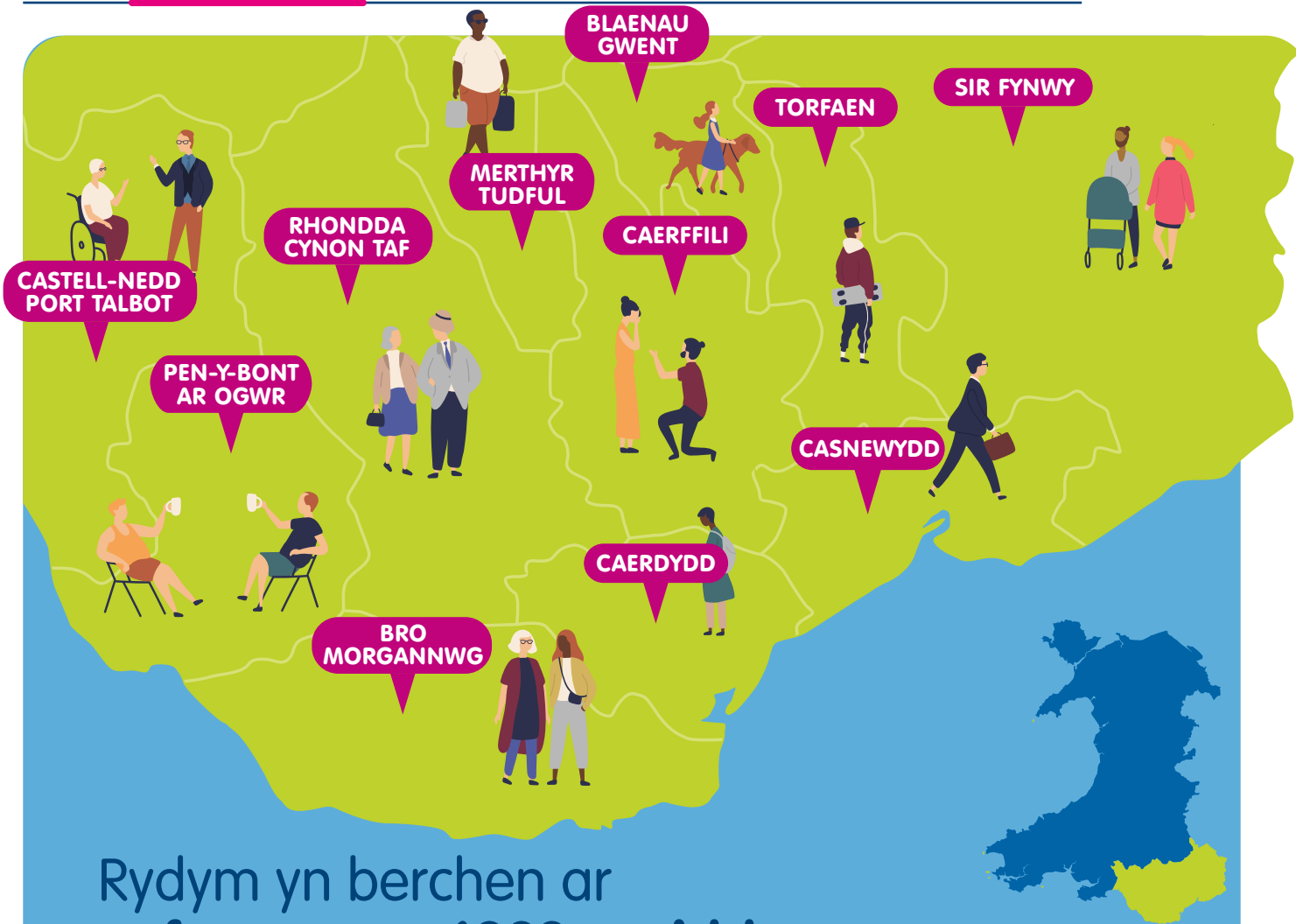
# Pwy ydym ni a'r hyn a wnawn

Rydym yn awyddus i wneud gwahaniaeth, gan gadw pobl yn ddiogel, croesawu amrywiaeth a herio anghydraddoldeb, gweithio'n effeithlon ac yn effeithiol, a helpu pawb i ddefnyddio eu cryfderau i'r eithaf. Rydym yn uchelgeisiol o ran sut y gallwn helpu pobl i fyw eu bywydau gorau, gan roi dewis i bobl, chwarae ein rhan wrth roi terfyn ar ddigartrefedd, mynd i'r afael â thlodi a darparu cartrefi diogel ochr yn ochr â chymorth a chyfleoedd i'r cymunedau lle rydym yn falch o weithio.

Rydym yn buddsoddi er mwyn cyflawni carbon sero-net ac yn manteisio i'r eithaf ar dechnoleg er budd ein busnes a'n cleientiaid, heb wyro byth oddi wrth flaenoriaethu'r rhai sydd angen ein cymorth.

Rydym yn uchelgeisiol o ran sut y gallwn helpu pobl i **fyw eu bywydau gorau.**





## Rydym yn berchen ar gyfanswm o 6322 o eiddo ledled de Cymru ac yn eu rheoli

### Blaenau Gwent

**599** Cyffredinol  
**336** Pobl hŷn  
**68** Â chymorth  
**20** Eiddo perchentaeth cost isel  
**6** Arall

### Pen-y-bont ar Ogwr

**14** Cyffredinol  
**82** Â chymorth  
**5** Eiddo perchentaeth cost isel

### Caerffili

**1846** Cyffredinol  
**255** Pobl hŷn  
**133** Â chymorth  
**104** Eiddo perchentaeth cost isel  
**22** Arall

### Caerdydd

**1115** Cyffredinol  
**193** Pobl hŷn  
**404** Â chymorth  
**41** Eiddo perchentaeth cost isel  
**19** Arall

### Merthyr Tudful

**9** Â chymorth

### Sir Fynwy

**11** Cyffredinol  
**44** Pobl hŷn

### Casnewydd

**105** Cyffredinol  
**10** Â chymorth  
**28** Eiddo perchentaeth cost isel  
**3** Arall

### Castell-nedd Port Talbot

**24** Â chymorth

### Rhondda Cynon Taf

**100** Â chymorth  
**16** Eiddo perchentaeth cost isel  
**3** Arall

### Torfaen

**67** Cyffredinol  
**10** Â chymorth

### Bro Morgannwg

**495** Cyffredinol  
**43** Â chymorth  
**90** Eiddo perchentaeth cost isel  
**2** Arall

# Sut rydym yn gweithio

Fel sefydliad sy'n gweithio er budd cymunedau ac yn darparu tai a gwasanaethau cysylltiedig, rydym yn cynllunio ar gyfer yr hirdymor oherwydd disgwylir i'n hasedau tai gael eu defnyddio yn yr hirdymor, ac mae angen eu cynnal a'u cadw er mwyn sicrhau y gallant ddarparu cartrefi da a diogel a all gael eu rhedeg yn effeithlon heb gael effaith negyddol sylweddol ar yr amgylchedd.

Wrth ystyried ein cynlluniau tymor hwy, gwrandawn ar farn ein prif randdeiliaid a fynegir mewn sawl ffordd. Mae gan Lywodraeth Cymru ddeddfwriaeth a strategaethau ar waith, megis y Cynllun Cyflawni Carbon Isel a Deddf Llesiant Cenedlaethau'r Dyfodol, sy'n sylfaen gadarn i'n cynlluniau ni. Disgrifir y ffordd rydym yn ymgysylltu â phrif randdeiliaid eraill isod.

Ym mhopeth a wnawn, ceisiwn ddangos ein gwerthoedd, a'r amlycaf o'r rhain yw ymddiriedaeth, uniondeb, gonestrwydd, parch a bod yn gefnogol ac yn arloesol.

Mae hyn yn arwain at safonau uchel o ymddygiad moesegol gan unigolion a'r sefydliad cyfan.





# Ein gwerthoedd

teyrngarwch  
cynhwysol  
gwneud gwahaniaeth  
creadigol  
ymrwymiad  
undod  
atebol  
wedi grymuso  
partneriaeth  
gonest  
parch  
ysbrydoli  
diffuant  
hyblyg  
rhagweithiol  
gofalgar  
uniondeb  
gwneud  
pobl  
amrywiaeth  
meddwl  
ymddiriedaeth  
calonogol  
cadarnhaol  
cefnogol  
arloesol  
cymuned  
grymuso  
tosturiol  
cymorth  
gyda ffocws  
uchelgeisiol  
rhannu  
gonestrwydd  
organig  
anogol  
cyfannol  
modern  
angerddol  
diamod  
brwdfrydedd  
blaengar  
cynhwysiant



## Cynnwys tenantiaid

Yn ystod y flwyddyn, gwnaethom ail-ddylunio'r ffordd y gall tenantiaid ymgysylltu â ni. Ym mis Gorffennaf 2019, cynhaliodd y Bwrdd drafodaeth agored i ddechrau'r broses ac, ers hynny, rydym wedi bod yn gweithio i ymgynghori â thenantiaid i weld sut yr hoffent gael eu cynnwys, ac ynghylch beth.

Cafwyd ymateb gwych i arolwg a gynhaliwyd ar ddiwedd 2019, lle dangoswyd bod gan y rhan fwyaf ddiddordeb mewn cael gwybodaeth am berfformiad sy'n glir, cyfrannu gwybodaeth am eu hamgylchiadau er mwyn llywio penderfyniadau, cael dewisiadau go iawn am eu cartrefi a'u hardal, a bod rhywun yn gwrando ar eu safbwyntiau a'u bod nhw'n cael eu clywed. Gwnaethom gasglu'r holl adborth a, gyda chefnogaeth TPAS, ffurfiwyd ein Strategaeth Cynnwys a Chyfranogiad Tenantiaid. Bydd defnyddio'r cyfryngau digidol yn elfen newydd o'r ffordd rydym yn ymgysylltu â thenantiaid, a hynny ar gyfer arolygon a grwpiau ffocws i drafod pynciau penodol.



## Ymgysylltu â chyflogeion

Mae ymgysylltu â'n pobl ynghylch penderfyniadau strategol yn allweddol i'n llwyddiant. Rydym yn gweithio drwy'r Grŵp Partneriaeth sy'n cynnwys aelodau o'n Tîm Gweithredol, y Tîm Pobl a rheolwyr sy'n cynrychioli llais y staff.

Fel rhan o'r newid i weithio a chyfathrebu'n ddigidol, roeddem eisoes wedi creu grŵp MS Teams o'r enw The Big Conversation cyn y pandemig. Mae pob aelod o staff y busnes yn aelod o'r grŵp hwn ac rydym wedi'i ddefnyddio i gysylltu â phob un ohonynt. Gan ei bod yn sianel ddigidol ryngweithiol, gall pob aelod o'r staff gyfrannu ati drwy anfon neges, ni waeth pa rôl maent yn ei chyflawni na pha oriau maent yn eu gweithio.

Mae wedi bod yn werth ei halen fel cyfrwng cyfathrebu yn ystod y flwyddyn, gan ei gwneud yn bosibl i gynnal sgysiau pwysig a galluogi'r staff i gefnogi'i gilydd drwy gyfnod anodd.

Roedd un o'r sgysiau pwysig hynny mewn ymateb i drafodaethau **Mae Bywydau Du o Bwys** yn 2020, lle roedd y staff yn teimlo y gallent rannu profiadau mewn awyrgylch diogel.



# Yr amgylchedd

Mae United Welsh yn cydnabod ei effaith ar yr amgylchedd mewn sawl ffordd. Rydym yn ymrwymedig i wella'n barhaus o ran ein perfformiad amgylcheddol ac wrth atal llygredd, ac wrth gefnogi nodau Llywodraeth Cymru o ran Cymru lewyrchus a chydnerth.

**Rydym yn cyflawni hyn drwy'r canlynol:**



Rheoli asedau ac ynni mewn ffordd gynaliadwy



Datblygu cartrefi carbon isel



Adeiladu cymunedau cydlynol a chynhwysol cynaliadwy



Gwella tirweddau a bioamrywiaeth



Hyrwyddo'r defnydd gorau o adnoddau amgylcheddol

Y llynedd, gwnaethom fabwysiadu egwyddorion ar gyfer datgarboneiddio a datblygwyd y rhain eleni yn Gynllun Datgarboneiddio â'r nod o sicrhau bod y sefydliad yn **Garbon Sero-Net** erbyn 2035.



# Dyfodol Di-garbon

1

Byddwn yn buddsoddi mewn **cyflawni ein cynllun datgarboneiddio ac yn ymrwymo** i fuddsoddi i gyflawni'r nod hwn.

2

Byddwn yn gweithio i **leihau ôl troed carbon ein cartrefi** newydd a'r cartrefi sy'n bodoli eisoes.

3

Byddwn yn **lleihau ôl troed carbon ein gweithgareddau busnes**, gan sicrhau arloesedd a ffyrdd newydd o weithio.

4

Byddwn yn **gweithio gyda phartneriaid** i sicrhau bod ein cynllun datgarboneiddio (gan gynnwys cynhyrchu ynni) yn **cael cymaint o effaith â phosibl**.

5

Byddwn yn **gweithio gyda'n cymunedau** i annog dealltwriaeth o effaith ymddygiadau a chefnogi newid ymddygiad cadarnhaol.

Mae ein sefydliad yn anelu at fod yn **Garbon Sero-Net** erbyn 2035.

# Cydraddoldeb ac amrywiaeth

Mae United Welsh yn ymrwymedig i gydraddoldeb ac amrywiaeth yn y gweithle ac wrth ddarparu ei gwasanaethau.

## Mae hyn yn golygu:



Cydnabod bod pawb yn wahanol a thrin y gwahaniaethau hyn â pharch



Gwerthfawrogi amrywiaeth yr holl bobl rydym yn gweithio gyda nhw



Ymgynghori er mwyn sicrhau ein bod yn darparu gwasanaethau mewn ffordd agored a theg, ac mewn ffyrdd sy'n gweddu i'n cwsmeriaid



Buddsoddi mewn gweithlu medrus, sefydlog ac amrywiol



Diogelu ein staff rhag gwahaniaethu



Dim ond gweithio gyda phartneriaid sy'n rhannu ein gwerthoedd o ran cydraddoldeb



Herio gwahaniaethu o bob math

Rydym yn ymrwymedig i fonitro effeithiau cydraddoldeb ac amrywiaeth a phrif ffrydio cydraddoldeb, amrywiaeth a hawliau dynol drwy'r sefydliad cyfan.



# Cydraddoldeb ac amrywiaeth

Eleni, gwnaethom ymrwymo i adduned 'Gweithredoedd nid Geiriau' a noddir gan Tai Pawb. Rydym wedi sicrhau canlyniad cynnar drwy adolygu ein polisi a'n gweithdrefn Recriwtio er mwyn sicrhau ein bod yn barod i ddenu ymgeiswyr o bob ethnigrwydd. Fel rhan o'n gwaith i gefnogi tenantiaid i gael swyddi, roeddem yn falch o nodi bod 16% o'r rhai y llwyddom i sicrhau cyflogaeth ar eu cyfer yn dod o gefndir Du, Asiaidd ac Ethnig Leiafrifol.

Mae Celtic Horizons, ein gwasanaeth rheoli asedau, wrthi'n hyrwyddo cyfranogiad gan fenywod mewn crefftiau a ystyrir yn draddodiadol yn grefftiau i ddynion, ac mae 13% o'i weithlu yn fenywod ar hyn o bryd.

Tuag at ddiwedd y flwyddyn, gwnaethom gyhoeddi ein Datganiad cyntaf ar Gaethwasiaeth Fodern (gweler ein gwefan), yn nodi sut rydym yn bwriadu mynd i'r afael â chaethwasiaeth fodern pan fyddwn yn dod ar ei thraws naill ai yn ein cadwyni cyflenwi neu wrth gefnogi rhai o'r bobl fwyaf agored i niwed yn ein cymunedau.

Mae ein prosiectau Connect yn annog gweithgarwch pontio'r cenedlaethau, er enghraifft, tenantiaid ein cynllun gwarchod yn addurno pabiau ar gyfer Dydd y Cofio y gwnaeth y plant ysgol wedyn eu harddangos yn yr ysgol. Creodd y plant dystysgrifau i'w hanfon at denantiaid am fod mor dda am gadw'n ddiogel; creodd y plant gardiau post a'u hanfon at denantiaid, ac mae'r tenantiaid wedi ysgrifennu yn ôl atynt, a chreodd y plant anrhegion a ddsbarthwyd yn ddiogel i'r tenantiaid.

Yn anad dim,  
byddwn yn  
**parhau i**  
**hyrwyddo**  
**a sicrhau**  
**cydraddoldeb**  
fel rhan annatod  
o bwy ydym a'r  
hyn a wnawn.



## Gwerth am Arian

Mae United Welsh yn ymrwymedig i ddatgloi potensial y bobl rydym yn gweithio gyda nhw, a gwerth ein buddsoddiad mewn cartrefi a chymunedau.



Gweithiwn i ddarparu ein gwasanaethau'n effeithlon mewn ffordd amserol a syml heb wastraffu adnoddau a gwyddom fod mwy i Werth am Arian na dim ond effeithlonrwydd; mae hefyd yn ymwneud ag effeithiolrwydd.



Deallwn fod angen defnyddio ein cyfalaf, ein hasedau a'n hadnoddau yn effeithiol mewn ffordd fasnachol gan sicrhau'r enillion mwyaf o'n buddsoddiadau.



Cydnabyddwn mai drwy werthfawrogi ein pobl, buddsoddi ynddynt a gadael i'w harloesedd ddisgleirio y cyflawnwn ganlyniadau ardderchog.

Yn 2020/21, gwnaethom barhau i ganolbwyntio ar **sicrhau bod ein rhenti'n fforddiadwy** ac yn seiliedig ar y Cyflog Byw, a gwnaethom ymestyn y gwaith hwnnw i gynnwys adolygiad o daliadau gwasanaeth.





## Gwerth am Arian

Mae'r 'Together Fund' a gaiff ei gweinyddu ar ein rhan gan Ymddiriedolaeth Adfywio'r Meysydd Glo wedi dyrannu ychydig dros £15,000 mewn grantiau i sefydliadau lleol yn ystod 2020/21 ar gyfer prosiectau sy'n gwella ardaloedd a esgeuluswyd, yn tynnu pobl ynghyd neu'n annog gwirfoddoli. Caiff y Gronfa ei hariannu'n bennaf drwy gyfrannu canran o werthoedd contractau datblygu, sy'n golygu ein bod yn manteisio ar gyllid o'n proses caffael.

Rydym wedi parhau i weithio gyda'r Byrddau Iechyd i ddarparu gwasanaethau cymunedol y bwriedir iddynt ryddhau pwysau ar ddarpariaeth iechyd ddrud, gan ryddhau cyllid ar gyfer gwasanaethau mwy hanfodol. Eleni, gwnaethom groesawu'r tenant cyntaf i'r gwasanaeth ailwladoli pwrpasol sy'n cefnogi pobl ag anghenion iechyd meddwl a chymdeithasol cymhleth sydd wedi bod mewn lleoliadau preswyl y tu allan i'r sir yn flaenorol.



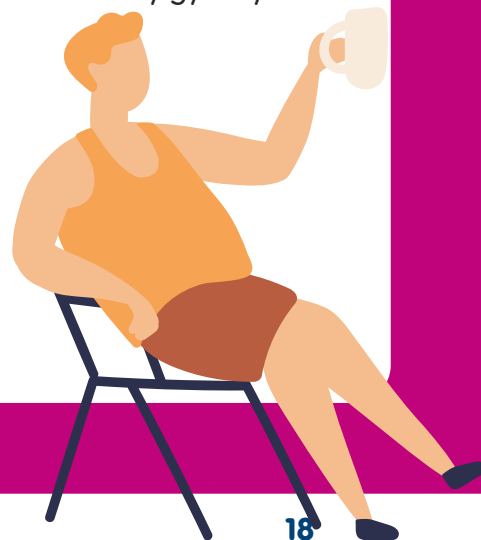
# Adroddiadau Amgylcheddol, Cymdeithasol a Llywodraethu (ESG)

Rydym wedi mabwysiadu'r fframwaith a luniwyd gan Weithgor Tai Cymdeithasol ESG y DU gyfan, a ffurfiwyd yn 2019, mewn ymateb i bryderon bod buddsoddiad ESG mewn tai cymdeithasol yn cael ei lyffetheirio gan ddiffyg safon adrodd gyffredin.

Mae'r grŵp yn gydweithrediad unigryw rhwng 18 o fanciau a buddsoddwyr, cymdeithasau tai, darparwyr gwasanaethau a sefydliadau buddsoddi er mwyn creu effaith. Lluniodd y Gweithgor Safon Adrodd ar Gynaliadwyedd ar gyfer Tai Cymdeithasol (SRS) a lanswyd ym mis Tachwedd 2020. Mae'n cwmpasu 48 o feini prawf, wedi'u grwpio o dan 12 o themâu sy'n gyson â Nodau Datblygu Cynaliadwy y Cenhedloedd Unedig. Mae rhai o'r meini prawf yn rhai 'Craidd' ac eraill yn rhai 'Uwch'.

Rydym wedi cymryd y camau cyntaf wrth ddefnyddio'r fframwaith hwn ac mae rhai o'r canlyniadau wedi'u hadlewyrchu yn y paragraffau uchod a thrwy gydol yr adroddiad hwn.

Mae'r adroddiad ESG llawn ar gyfer 2020/21 wedi'i gyhoeddi ar ein gwefan.



## Risgiau

Rydym yn ceisio rheoli risg, yn hytrach na'i hosgoi, gan leihau ein hamlygiad i golled o unrhyw weithgarwch a sicrhau'r budd mwyaf i ni a'n cwsmeriaid a gwneud y defnydd gorau o adnoddau ar yr un pryd.

Wrth i ni asesu unrhyw weithgarwch newydd neu ystyried ymestyn gweithgarwch presennol, rydym yn diogelu ein hasedau, ein henw da ac ansawdd y gwasanaeth a ddarparwn. Ein prif risgiau strategol yw methiannau iechyd a diogelwch sylweddol, ymosodiad seiber neu ryddhau data, a'r posibilrwydd na thelir rhenti yn sgil cyflwyno Credyd Cynhwysol neu'r newidiadau yn amgylchiadau tenantiaid o ganlyniad i'r pandemig.

Mae galluogi ein pobl i weithio'n ddiogel wedi bod yn hollbwysig drwy gydol y flwyddyn. Rydym yn parhau i ddilyn canllawiau a chymryd y camau diogelu angenrheidiol drwy ystyried ffyrdd newydd o weithio a darparu cyfarpar diogelu personol lle mae ei angen mewn rolau sy'n delio â chwsmeriaid wyneb yn wyneb. Rydym wedi cynnal asesiadau risg ar gyfer pob rôl wrth i'r canllawiau newid yn ystod y flwyddyn. Nid ydym wedi anghofio am ddiogelwch ein tenantiaid. Drwy gydol y cyfnod hwn, rydym wedi parhau i gynnal y gwiriadau diogelwch nwy a thrydan, asesiadau risg tân, asbestos a legionella angenrheidiol.



**eiddo â gwiriad  
diogelwch  
nwy cyfredol ar  
31 Mawrth 2021**

(2019/20: 99.89%)



# Risgiau

Roedd canlyniadau ein harolwg canfyddiadau annibynnol i fesur boddhad tenantiaid yn dangos bod y mwyafrif o'r tenantiaid yn fodlon bod eu cartrefi'n ddiogel yn ystod rhan olaf y flwyddyn (cafodd yr arolwg ei atal dros dro am y ddau chwarter cyntaf).

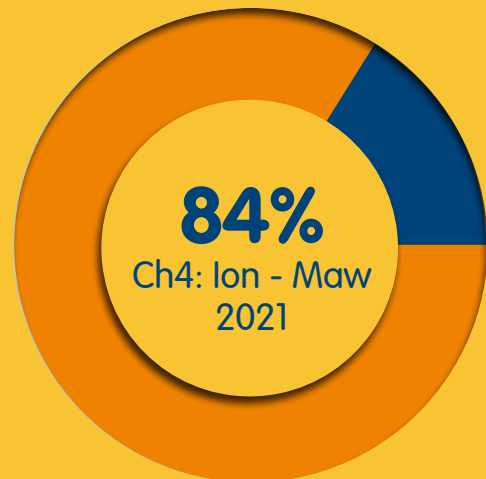
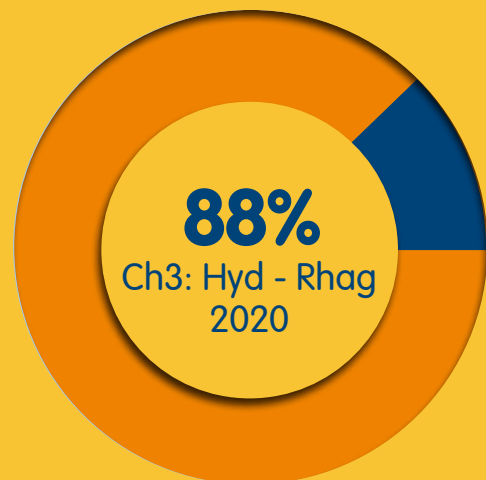
Yn y sefyllfa sydd ohoni, rydym yn cadw llygad agos ar ba mor dda y gall tenantiaid dalu eu rhent. Teimlir effaith colledion swydd posibl o hyd ac mae hyn yn debygol o barhau am beth amser. Byddwn yn parhau i adolygu'r ffordd orau o gefnogi tenantiaid a faint o adnoddau y gallwn eu neilltuo i hynny. Rydym wedi profi ein gwaith modelu ariannol i'r eithaf a chafodd y Bwrdd sicrwydd y gallwn amsugno'r lefelau rhagamcanol o ddyledion gwael.

Ôl-ddyledion gros fel % o'r incwm rhent dyledus

- 31 Mawrth 2021 3.76%
- 31 Mawrth 2020 3.64%
- 31 Mawrth 2019 2.79%

Wrth i'r rhan fwyaf o'n pobl barhau i weithio gartref, mae seiberddiogelwch yn parhau i fod yn uchel ar ein hagenda risg. Cydnabyddwn fod angen i'n systemau a'n mesurau diogelu fod yn ddigon cadarn i ddiogelu'r data sydd gennym ac a ddefnyddiwn, ac i alluogi ein pobl i weithio'n effeithiol.

Canlyniadau **arolwg canfyddiadau tenantiaid** a gynhaliwyd ar sail sampl drwy Chwarter 3 a Chwarter 4 eleni.



canran y tenantiaid oedd yn fodlon bod **United Welsh yn darparu cartref sy'n ddiogel.**

# Cyflawni ein strategaeth

Er mwyn ein helpu i wireddu ein huchelgais i adeiladu cartrefi, creu cymunedau a thrawsnewid bywydau, mae ein strategaeth dreigl bum mlynedd yn nodi **5 targed sylfaenol**.

1

**Cynnig 180 o swyddi o ansawdd i denantiaid dros y tair blynedd hyd at 2022**



Nifer y swyddi a sicrhawyd ar gyfer tenantiaid

Targed 2021/2022  
**180**

2

**Erbyn 2026 bydd 2,500 o denantiaid yn defnyddio'r Ap i Denantiaid**



Nifer y tenantiaid a oedd wedi cofrestru i ddefnyddio'r Ap i Denantiaid ar **31 Mawrth 2021**

Targed 2026  
**2,500**

 = 100 o denantiaid

3

**Gwella llesiant drwy ddarparu gwasanaethau cynhwysiant cymunedol ("presgripsiynu cymdeithasol") i 2,250 o bobl yn flynyddol**



Nifer y bobl sy'n derbyn/defnyddio gwasanaethau cynhwysiant cymunedol yn ystod **2020/21**

Targed  
2020/2021  
**2,250**

 = 100 o denantiaid

# Cyflawni ein strategaeth

4

Erbyn 2026, darparu o leiaf **1,300 o gartrefi newydd fforddiadwy**, gyda phob cartref a ddarperir yn uniongyrchol yn cael ei ynni o ffynonellau adnewyddadwy a bod 15% yn cydymffurfio â safon Passivhaus.

Nifer y  
cartrefi  
fforddiadwy

Mae'r niferoedd uchod yn cynrychioli pob prosiect hysbys sydd wedi cyrraedd cam penodol yn y broses arfarnu/contract. O'r canlyniadau cynnar, nid yw'n argoeli'n dda ar gyfer cyflawni ein huchelgais o ddarparu 1300 o gartrefi fforddiadwy newydd erbyn 2026. Mae'r cyflenwad yn araf oherwydd trafferthion cynyddol wrth sicrhau caniatâd cynllunio, llai o gyfleoedd a 106 a'r lleihad gorfodol mewn cynhyrchiant oherwydd y cyfyngiadau gweithio'n ddiogel. Fodd bynnag, mae gennym sawl cynllun mawr yn yr arfaeth a all gynnig hyblygrwydd ac at ei gilydd, mae'r diwydiant adeiladu yn un o'r ychydig sectorau sydd wedi adfer yn 2021.

Ni fyddwn yn dechrau cyflawni elfen y safon Passivhaus tan y flwyddyn nesaf, er bod eiddo sy'n cael eu darparu ar hyn o bryd eisoes yn cyrraedd safon uwch na'r cyffredin.

5

Erbyn 2026 **sicrhau bod o leiaf 50% o gerbydau fflyd yn rhai trydan.**

# Cyflawni ein strategaeth

**Mae chwe sylfaen allweddol o ran ein dull cyflawni:**

1

Byddwn yn teilwra gwasanaethau gan ddefnyddio mewnbwn cwsmeriaid ac yn ei gwneud hi'n haws i bobl gysylltu â ni. Byddwn yn darparu gwerth drwy barhau i **arloesi a herio'r ffordd rydym yn darparu gwasanaethau.**

2

Byddwn yn gweithio gyda phartneriaid cymdeithasol a masnachol er mwyn **creu cyfleoedd gwaith â thâl a di-dâl**, a rhaglenni hyfforddiant.

3

Byddwn yn **cynnal a chadw ein hasedau tai** er mwyn sicrhau bod pob un yn addas at y diben at y dyfodol ac yn fforddiadwy i ni a'n tenantiaid, **ac yn darparu cartrefi newydd o ansawdd** gan fanteisio i'r eithaf ar dechnoleg carbon isel

4

Byddwn yn creu amgylchedd lle mae pobl mewn cymunedau yn teimlo'n ddiogel, yn atebol ac yn hyderus i ofyn am **gymorth i ddelio ag effeithiau diwygiadau lles.** Byddwn yn gweithio mewn partneriaeth â sefydliadau sydd â'r un meddylfryd â ni er mwyn **cryfhau cymunedau** drwy wella iechyd a llesiant.

5

Byddwn yn cydweithio'n effeithlon, gan sicrhau mwy o lesiant a boddhad mewn swydd, a bydd ein technoleg a'n systemau yn ein galluogi i **weithio mewn ffordd fodern** mewn amgylchedd sydd wedi'i lywio gan y profiad o ymdrin â Covid-19.

6

Caiff ein **cyllid ei reoli'n dda** a byddwn yn cyflawni gwarged iach, gan sicrhau bod y gwasanaethau rydym yn eu darparu yn cyflawni eu targedau.

# Arloesi wrth gyflawni gwasanaethau

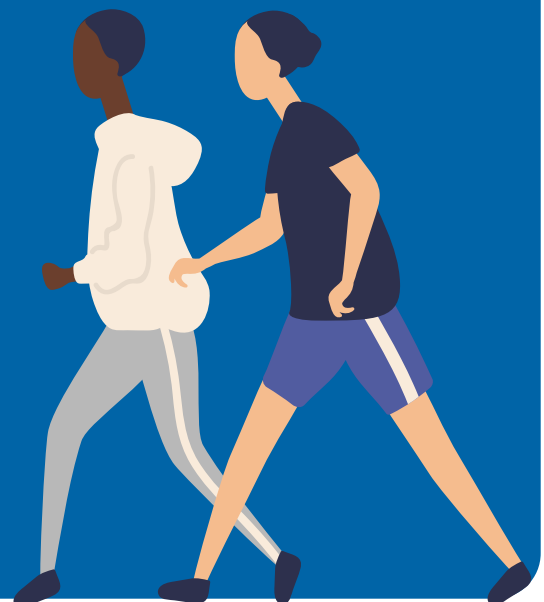
Cafwyd hwb fawr i'r ymdrech i annog tenantiaid i fynd yn ddigidol yn 2020/21, wrth iddi ddod yn amlwg i bawb bod angen sianeli digidol i gael gafael ar wasanaethau amrywiol.

Bydd hyn yn newid pwysig dros yr ychydig flynyddoedd nesaf wrth i'n Strategaeth Cynnwys a Chyfranogi Tenantiaid gael ei rhoi ar waith, gyda'r nod o ehangu'r sylfaen o denantiaid sy'n ymgysylltu'n weithredol â ni, ac wrth i ni fynd drwy'r broses fewnol o ddigideiddio'r gwasanaethau a ddarperir.

Cyflwynwyd gosodiadau digyswllt gyda chyfle i ymgeiswyr weld fideos yn dangos yr eiddo er mwyn eu helpu i ddewis y cartref mwyaf addas iddynt. Roedd yn golygu hefyd y gallai ein tîm gosodiadau 'weld' y tu mewn i bob cartref am y tro cyntaf, a chynnig cyngor gwell a siarad yn fwy gwybodus a hyderus am y cartref dan sylw. Arweiniodd hyn at lai o ymweliadau aflwyddiannus a dim ond ychydig iawn o bobl a wrthododd dderbyn y cartref ar adeg cofrestru.

O addasu'r cyfnod paratoi i beidio â chynnwys cyfnod y cyfyngiadau symud cenedlaethol pan waharddwyd pob gosodiad oni bai am osodiadau brys, a'r cyfnod rhwng mis Rhagfyr a mis Mawrth pan wnaethom ddewis peidio â gosod llety pobl hyn oherwydd y risg uwch o Covid-19 yn ystod yr ail don, mae'r amser paratoi cyfartalog yn gostwng i 44.04 diwrnod.

Cafodd **421 eiddo** eu hailosod yn ystod y flwyddyn, gyda'r cyfnod paratoi yn **67.74 diwrnod** ar gyfartaledd. (2020: 35.26 diwrnod).





# Arloesi wrth gyflawni gwasanaethau

Trefnwyd bod dulliau talu newydd ar gael i denantiaid fel rhan o'r thema o ddigideiddio'r gwasanaethau a ddarperir. Gall tenantiaid bellach ddefnyddio PayPal a Capita Klick-pay i dalu eu rhent.

Yn ystod hydref 2020, gwnaethom gynnal Arolwg Pryderon Tenantiaid, a chawsom fwy na 400 o ymatebion iddo. Ymhlith y prif bryderon roedd iechyd meddwl, iechyd corfforol a'r gallu i dalu biliau. O ganlyniad, bu modd i ni ganolbwyntio ar gyfeirio tenantiaid at gymorth iechyd meddwl, a chynyddodd ein Tîm Cyngor Ariannol a'n Tîm Rhenti eu hymdrechion i gefnogi'r rhai a oedd yn ei chael hi'n anodd cyllidebu a thalu biliau.

Ym mis Chwefror 2021, gwnaethom gynnal ein cyfarfod digidol cyntaf â saith tenant a ymatebodd i arolwg cynharach yn dweud yr hoffent drafod Rhent a Thaliadau Gwasanaeth â ni. Roedd y cyfarfod yn ymwneud yn benodol â Pholisi a Fforddiadwyedd Rhent, gan ystyried ein rhenti ar gyfer 2021/22. Roedd y tenantiaid yn gefnogol iawn, ac roedd awydd amlwg am gydberthynas ac ymgysylltiad pellach a dyfnach.



# Arloesi wrth gyflawni gwasanaethau

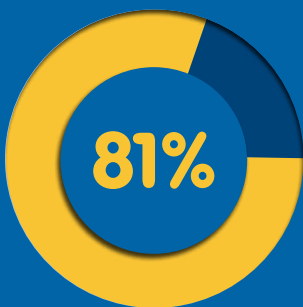
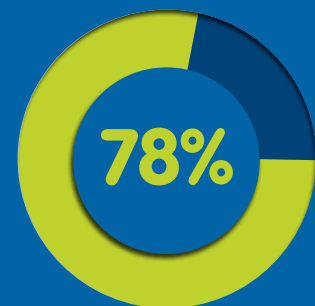
Cafodd ein **harolwg canfyddiadau annibynnol** o foddhad tenantiaid ei atal dros dro yn ystod hanner cyntaf y flwyddyn, cyn ailddechrau yn yr hydref.

Ch3: Hyd - Rhag 2020

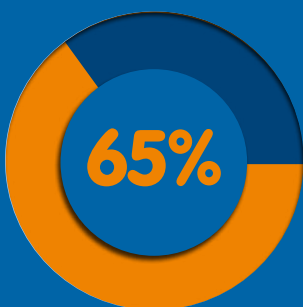
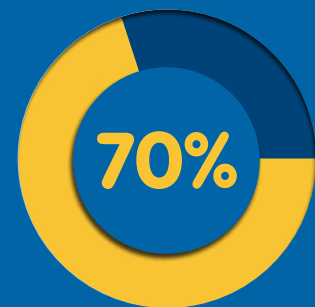


Boddhad cyffredinol â'r **gwasanaeth a ddarparwyd**

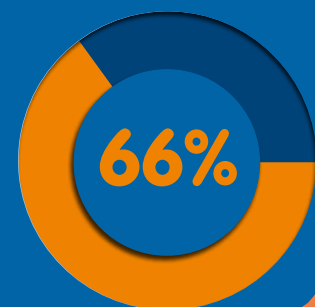
Ch4: Ion - Maw 2021



Boddhad o ran pa mor **hawdd ydyw i ddelio** ag United Welsh



Boddhad â'r ffordd y mae United Welsh **yn gwrando ar eu safbwyntiau ac yn gweithredu arnynt**



## Creu cyfleoedd gwaith â thâl a di-dâl

Fel y nodir ar dudalen 21, cafodd 49 o denantiaid eu cefnogi i gael cyflogaeth a darparwyd cyfleoedd hyfforddi i 80 arall; mae ein fîm hefyd wedi cefnogi llawer a oedd yn chwilio am waith.

Mae ein dull gweithredu sy'n seiliedig ar yr unigolyn wedi golygu ar brydiau y bu'n rhaid i'n cyswllt ganolbwyntio mwy ar gymorth na chyflogaeth eleni, am fod unigolion yn ansicr neu nerfus ynghylch eu sefyllfa a'u hamlygiad posibl i Covid-19. Roedd hyn yn cynnwys ail-ymgysylltu â nifer o denantiaid roeddem wedi trefnu iddynt gael cyflogaeth ond a oedd, am wahanol resymau gan gynnwys effaith Covid-19, yn ddi-waith unwaith eto.



## Darparu cartrefi newydd a chynnal a chadw cartrefi sy'n bodoli eisoes

Darparwyd 187 o gartrefi newydd yn 2020/21, a oedd yn llai na'r disgwyl oherwydd y cyfnod ar ddechrau 2020 pan nad oedd unrhyw safleoedd ar agor. Ers hynny, bu'r cynnydd yn arafach, oherwydd prinder llafur a deunyddiau, ac oherwydd bod yn rhaid i gontractwyr weithio gan gadw pellter cymdeithasol. Fodd bynnag, mae cyfleoedd datblygu newydd yn cael eu nodi'n barhaus, ac mae gennym sawl cynllun strategol mawr yn yr arfaeth.

Mae gwerthiannau eiddo wedi parhau'n galonogol, er gwaethaf heriau marchnata, ymweld ag eiddo a gwerthu yn ystod y pandemig. Rydym wedi gwerthu 47 o dai newydd yn ystod y flwyddyn ar gyfer cynhyrchion Perchentyaeth Cost Isel a Rhanberchenogaeth.

Mae pob cynllun tai newydd a ddarperir yn uniongyrchol a gontractiwyd ers mis Chwefror 2020 yn targedu sgôr effeithlonrwydd ynni **EPC A ac maent yn cyfyngu ar y defnydd o danwydd ffosil** drwy hepgor y gwaith o osod boeleri nwy.



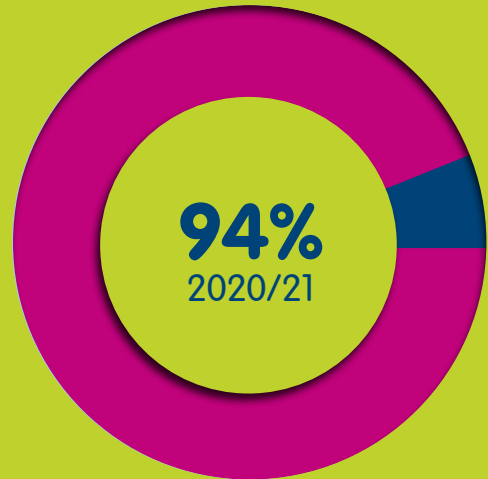
# Darparu cartrefi newydd a chynnal a chadw cartrefi sy'n bodoli eisoes

Bu'n rhaid gwneud newidiadau sylweddol i'r rhaglen fwriadedig o waith cynnal a chadw oherwydd effaith yr amrywiol gyfyngiadau symud. Effeithiwyd fwyaf ar welliannau mewnol, ac arolygon cyflwr stoc. Cafodd adnoddau ariannol a dynol eu hailddosbarthu i wneud gwaith yr oedd yn bosibl ei gwblhau yn gynharach, fel uwchraddio drysau tân.

Dosbarthiad SAP cyfartalog cyffredinol stoc United Welsh yw 81.17 (2020: 81.17) ac mae canran y stoc sy'n cyflawni dosbarthiad SAP o 70 neu fwy yn 95.43% (2020: 95.33%).

Ar wahân i un archwiliad diogelwch nwy ac un archwiliad offer codi, cafodd pob archwiliad cydymffurfio gofynnol o ran nwy, trydan, asbestos, dŵr a liffiau, drysau pŵr ac offer codi eu cynnal.

Parhawyd i ymdrin â gwaith atgyweirio ymatebol brys ac argyfwng drwy gydol y flwyddyn. Tuag at ddiwedd y flwyddyn, bu modd cwblhau mwy o waith atgyweirio nad oedd yn waith brys, ac rydym yn falch o allu dweud bod gwaith caled y timau yn Celtic Horizons wedi golygu bod nifer y tasgau atgyweirio a oedd heb eu cynnal eto wedi lleihau'n sylweddol (Maw-21: 156 heb eu cynnal eto; Dec-20 621 heb eu cynnal eto).



**Mae boddhad tenantiaid â gwaith atgyweirio sydd newydd ei gwblhau, a gaiff ei fesur yn ôl arolwg neges destun, yn parhau'n uchel.**  
(2019/20: 97%)



## Cefnogi pobl i ddelio ag effeithiau diwygiadau lles a cryfhau cymunedau

Ar ddiwedd y flwyddyn, roedd ôl-ddyledion yn 3.76% sef cyfanswm o £1.3m. (2020: 3.64%, £1.3m). Mae'r nifer o achosion difrifol sydd ag ôl-ddyledion o fwy na 13 wythnos wedi aros yn sefydlog, sef tua 150-160.

Mae'r Tîm Rhent wedi bod yn llwyddiannus iawn wrth sicrhau Taliadau Tai Dewisol er mwyn atal camau uwchgyfeirio. Hyd yma, mae'r fîm wedi sicrhau Taliadau Tai Dewisol o £64,335, gyda mwy i ddod (mae hyn ar ben unrhyw Daliadau Tai Dewisol a sicrhawyd fel rhan o'r Gwasanaeth Cyngor Ariannol). Mae hyn wedi golygu lleihad sylweddol yn nifer yr achosion lle ceir ôl-ddyledion uchel.

Yn ystod 2020/21, cymeradwywyd **45 cais i'r Gronfa Galedi, sef cyfanswm o £3,390.** At ei gilydd, roeddent yn ymwneud â chyfraniadau at filiau cyfleustodau a bwyd.



# Cefnogi pobl i ddelio ag effeithiau diwygiadau lles a cryfhau cymunedau

Mewn ymateb i'r galw am roi terfyn ar ddigartrefedd stryd unwaith ac am byth, nid dim ond yn ystod y pandemig, gwnaethom weithio gyda Chyngor Caerdydd i drosglwyddo'r gwaith o reoli dau gynllun yng nghanol Caerdydd i'r awdurdod lleol i'w defnyddio fel llety i bobl ddigartref. Rydym yn parhau i weithio gyda'r Cyngor i addasu un o'r cynlluniau i'w wneud yn addas i bobl senl ddigartref. Pan fydd wedi'i gwblhau, bydd yn cynnig cartrefi i tua 150 o bobl a fyddai, fel arall, yn ddigartref.

Mae gwasanaeth tai ieuencid newydd yn cael ei ddatblygu gan United Welsh mewn partneriaeth â Llamau. Yr enw swyddogol a roddwyd arno yw Tai Ffres. Mae Tai Ffres yn cael ei ddatblygu gyda Chronfa Arloesi Llywodraeth Cymru i ddarparu cartrefi fforddiadwy o ansawdd uchel i bobl ifanc rhwng 16 a 25 oed. Cafodd enw brand Tai Ffres ei ysbrydoli gan ei genhadaeth i fynd ati mewn ffordd newydd i roi terfyn ar ddigartrefedd a chynnwys pobl ifanc ym mhob agwedd ar y gwasanaethau a ddarperir. Bydd Llamau yn darparu'r fentoriaeth a'r cymorth y bydd y bobl ifanc yn gofyn amdanynt.

**Cafodd 421 eiddo gwag eu hailosod yn ystod y flwyddyn, er gwaethaf yr amodau anodd.**



# Cefnogi pobl i ddelio ag effeithiau diwygiadau lles a cryfhau cymunedau

Gwnaethom lwyddo i ddarparu gwasanaethau cynhwysiant cymunedol er gwaethaf y cyfyngiadau ar wasanaethau a ddeilliodd o'r pandemig, ac er bod un o brif elfennau'r ddarpariaeth hon, gwasanaeth Wellbeing 4U, wedi cael ei datgomisiynu a heb dderbyn unrhyw atgyfeiriadau newydd yn y chwarter olaf. Mae ein Strategaeth ar gyfer 2021/22 yn cydnabod y newid mewn pwyslais yn y maes gweithgarwch hwn ac ni phennwyd unrhyw darged strategol yn y maes hwn wrth i ni aros i weld pa sefyllfa y bydd ein partneriaid ynnddi ar ôl i'r pandemig amharu ar eu gwasanaethau.

Tra roedd yn weithredol, cafodd gwasanaeth Wellbeing 4U effaith gadarnhaol iawn ar yr unigolion a gafodd eu hatgyfeirio ato gyda nifer sylweddol (75%) yn gwella eu sgoriau ONS ar gyfer boddhad bywyd, teimlo'n werth chweil a hapusrwydd.

Daeth prosiect peilot Connect a ariannwyd gan Comic Relief i ben yn swyddogol ym mis Gorffennaf 2020 ar ôl dwy flynedd. Cymerodd mwy na 100 o denantiaid o'r cynllun gwarchod a 200 o bobl o'r gymuned ran yn y prosiect. Ar ddiwedd y prosiect, roedd 67% o'r tenantiaid a gymerodd ran wedi cynnal neu wella eu sgoriau ar gyfer lles meddyliol (SWEMWBs) ac roedd 77.5% wedi cynnal neu wella eu sgôr risg o unigrwydd. Teimlai 100% fod y prosiect wedi cael effaith gadarnhaol arnyn nhw eu hunain a'r cynllun. O ganlyniad i'r llwyddiant hwn, mae prosiect Connect wedi'i gynnwys yn ein gwasanaeth craidd i bobl hyn.

Nododd y  
tîm Llesiant  
Cymunedol  
fod 72% o'u  
defnyddwyr  
gwasanaeth  
wedi nodi newid  
cadarnhaol  
yn eu boddhad  
cyffredinol  
â'u bywyd.





# Gweithio mewn ffordd fodern

Roedd defnyddio adnoddau digidol yn thema bwysig eleni wrth i bob aelod o staff, y staff hynny sy'n gweithio gyda chwsmeriaid a staff swyddfa, addasu eu harferion gwaith er mwyn gallu parhau i ddarparu gwasanaethau a hefyd er mwyn cefnogi ei gilydd drwy gael sgysiau a chynnal digwyddiadau ar-lein.

Enillwyd achrediad Cyflog Byw ym mis Tachwedd 2020 a gwnaethom sicrhau tryloywder cyflogau yn ystod y flwyddyn, lle caiff cyflog pob rôl ei gyhoeddi at ddefnydd mewnol.

Bu modd i bob aelod o staff ymuno â **chynllun pensiwn CARE 1/80ths o 1 Mai 2020** a gwnaethom hefyd gyflwyno cynllun aberthu cyflog ar gyfer taliadau pensiwn.

Pobl a gyflogwyd gan United Welsh		2021		2020	
		Amser llawn	Rhan amser	Amser llawn	Rhan amser
<b>Gweithrediadau</b>	Cymdogaethau	47	5	39	4
	Thrive	61	15	51	34
	Ymgysylltu â chwsmeriaid	17	4	17	5
	Datblygu	18	0	19	0
<b>Cyfanswm</b>		<b>143</b>	<b>24</b>	<b>126</b>	<b>43</b>
<b>Adnoddau</b>	Cyllid	12	1	14	0
	Atebion digidol	8	0	8	0
	Adnoddau dynol	4	2	6	1
	Cyfathrebu	3	0	3	0
	Partneriaeth a Chydweithio	1	0	1	0
<b>Cyfanswm</b>		<b>28</b>	<b>3</b>	<b>32</b>	<b>1</b>
<b>Prif Weithredwr</b>	Tîm Gweithredol	3	1	3	1
	Llywodraethu	3	0	3	0
<b>Cyfanswm</b>		<b>6</b>	<b>1</b>	<b>6</b>	<b>1</b>
<b>United Welsh</b>		177	28	164	45
<b>Celtic Horizons</b>		152	15	140	23
<b>Cyfanswm</b>		<b>329</b>	<b>43</b>	<b>304</b>	<b>68</b>
<b>Cyfanswm y Grŵp</b>		<b>372</b>		<b>372</b>	

## Cyllid a reolir yn dda

Mae Adroddiad y Bwrdd a'r Datganiadau Ariannol Cyfunol a gyflwynir yn yr adrannau canlynol o'r Adroddiad Blynyddol hwn yn dangos pa mor dda rydym wedi rheoli ein cyllid yn ystod y flwyddyn hon, ac yn rhoi sylwadau ar hynny.



GRŴP UNITED WELSH

## Trefniadau Llywodraethu

Mae'r Bwrdd yn gyfrifol am gyfarwyddo materion y Grŵp ac mae'n ymrwymedig i sicrhau ei fod yn darparu arweinyddiaeth strategol ac yn hyrwyddo safonau moesegol cadarn gan weithredu â chywirdeb yn unol â'n nodau a'n gwerthoedd.

Fel rhan o'i gyfrifoldebau, mae'r Bwrdd yn ymwybodol, yn unol â'r dyletswyddau a nodir yn a172 o Ddeddf Cwmnïau 2006 i gyfarwyddwyr cwmnïau, y gellir disgwyl i'r Bwrdd gyflawni'r rhwymedigaethau hynny wrth gynnal busnes y Gymdeithas. Disgrifir y ffordd y cyflawnir y rhwymedigaethau hynny yn ein cyd-destun ni yn yr adran '[Sut Rydym yn Gweithio](#)' yn gynharach yn yr adroddiad.

Mae'r Bwrdd yn ei gwneud yn ofynnol i'r Gymdeithas gyfan ddilyn egwyddorion ac arferion llywodraethu da. Mae a wnelo llywodraethu da â helpu i redeg y Gymdeithas yn dda. Mae'n cynnwys sicrhau bod nodau a strategaethau clir yn cael eu datblygu, a bod fframwaith mewnol effeithiol o systemau a rheolaethau ar waith sy'n diffinio awdurdod ac atebolrwydd yn glir ac yn hyrwyddo llwyddiant wrth ganiatáu rheoli risg i lefelau priodol. Mae'r Bwrdd yn gyfrifol am sicrhau y caiff busnes ei gynnal yn unol â'r gyfraith a safonau perthnasol.

Mae llywodraethu da'n cynnwys arddel barn o ran y diffiniadau o lwyddiant, priodolrwydd risg a'r lefelau o ddirprwyo i'r Tîm Gweithredol ac aelodau o staff. Y Bwrdd sy'n gyfrifol am arddel y farn hon ac mae'n cynnwys ystyried prosesau a thybiaethau yn ogystal â chanlyniadau. Mae'n ofynnol i'r Tîm Gweithredol ddarparu gwybodaeth o'r fath i'r Bwrdd gan fod ei hangen ar y Bwrdd er mwyn arddel ei farn ynghylch y materion hyn.

## GRŴP UNITED WELSH

### Fframwaith cyfreithiol

Mae United Welsh Housing Association Ltd yn gymdeithas dai elusennol a reoleiddir gan Lywodraeth Cymru (Rhif rheol. J099) ac mae hefyd wedi'i chofrestru â'r Awdurdod Ymddygiad Ariannol o dan Ddeddf Cymdeithasau Cydweithredol a Chymdeithasau Budd Cymunedol 2014 (Rhif rheol. 26623R). Caiff gweithgarwch credyd defnyddwyr a gyflawnir gan y Gymdeithas ei awdurdodi gan yr Awdurdod Ymddygiad Ariannol (Rhif y cwmni 742550).

Mae Llywodraeth Cymru, fel rhan o'i gwaith rheoleiddio, yn nodi safonau perfformiad y disgwylir i United Welsh eu cyflawni. Mae'n asesu a yw ein strwythurau llywodraethu a rheoli ariannol yn cyrraedd ei safonau gofynnol bob blwyddyn. Yn y Dyfarniad Rheoleiddio Interim a gyhoeddwyd ym mis Mawrth 2021 gan Lywodraeth Cymru, rydym yn falch bod Statws Cydreoleiddio United Welsh wedi cael ei asesu'n 'Safonol' ar gyfer llywodraethu a gwasanaethau ac yn 'Safonol' ar gyfer Dichonoldeb Ariannol. Safonol yw'r statws uchaf posibl.

Mae gan United Welsh ddau is-gwmni sydd yn ei pherchenogaeth lwyr, sef Celtic Horizons Ltd a Harmoni Homes Ltd y mae'r ddau yn gwmnïau sydd wedi'u cofrestru o dan y Ddeddf Cwmnïau (Rhif cof. 7838396 ac 10923446 yn ôl eu trefn).

### Strwythur llywodraethu

Hyd at 2018/19 roedd Bwrdd United Welsh yn cynnwys hyd at 12 o aelodau anweithredol, gyda hyd at bum aelod cyfetholedig arall o bosibl. O 1 Medi 2018, newidiodd y Bwrdd ei strwythur i gynnwys tri aelod o'r Tîm Gweithredol fel aelodau cyfetholedig. Cytunodd y Bwrdd i newid i'w nifer dewisol o aelodau, sef 12, gan gynnwys aelodau cyfetholedig, drwy ei gylch arferol o ymddiswyddiadau wrth i aelodau presennol y Bwrdd gyrraedd diwedd eu cyfnodau yn eu rolau. Erbyn diwedd mis Mawrth 2020, roedd 13 o aelodau Bwrdd ac ar ddiwedd mis Mawrth 2021, roedd 11 (8 aelod anweithredol a 3 aelod gweithredol). Mae'r Bwrdd wedi cytuno i recriwtio i lenwi'r swydd wag a dod â nifer yr aelodau i'r nifer dewisol, sef 12.

Mae aelodau newydd y Bwrdd yn cytuno i wasanaethu am gyfnod o dair blynedd, gyda'r opsiwn i barhau am ddau gyfnod pellach o dair blynedd. Daw aelodau'r Bwrdd o gefndir eang gan ddwyn ynghyd brofiad proffesiynol, masnachol a lleol. Mae'r Bwrdd yn cydnabod y bydd amrywiaeth o aelodau yn arwain at wneud penderfyniadau'n well. Defnyddir yr opsiwn cyfethol hefyd lle gall fod angen arbenigedd penodol ar ben yr hyn sydd gan y Bwrdd eisoes ac er mwyn darparu ar gyfer olyniaeth drefnus o ran aelodaeth y Bwrdd. Adolygir aelodaeth bob blwyddyn er mwyn sicrhau bod y Bwrdd yn cynnwys yr amrywiaeth o sgiliau sydd eu hangen.

## GRŴP UNITED WELSH

### Mae'r sgiliau hynny'n cynnwys:

- Arweinyddiaeth a gweithio'n effeithiol fel fîm
- Gwybodaeth uniongyrchol am anghenion a dyheadau'r cymunedau a'r bobl a wasanaethir
- Sgiliau busnes, ariannol a rheoli cyffredinol
- Gwybodaeth am y fframwaith allanol, gan gynnwys marchnadoedd ariannol, rheidrwydd gwleidyddol ac amgylcheddau gweithredu United Welsh
- Sgiliau arbenigol a pherthnasol eraill fel masnachol, ariannol, buddsoddi, rheoli risg, cyfreithiol, iechyd, gwasanaethu cymdeithasol, rheoli eiddo a datblygu tai
- Sgiliau cyfathrebu effeithiol a'r gallu i ganolbwyntio ar faterion allweddol sy'n wynebu United Welsh
- Y gallu i feithrin diwylliant sy'n gwella ymrwymiad, brwdfrydedd a pherfformiad ardderchog staff.

Caiff aelodau anweithredol o'r Bwrdd gydnabyddiaeth. Rhoddir manylion y gydnabyddiaeth a dderbyniwyd yn nodiadau'r datganiadau ariannol. Ni chaiff aelodau gweithredol o'r Bwrdd gydnabyddiaeth ychwanegol am eu bod wedi'u cyfethol i'r Bwrdd.

Er mwyn sicrhau bod y Grŵp yn cael ei lywodraethu'n dda, mae'r Gymdeithas yn dilyn Cod Llywodraethu Tai Cymunedol Cymru ac yn cydymffurfio â Chod Llywodraethu'r Ffederasiwn Tai Cenedlaethol, ynghyd â Chylchlythyr

Cymdeithasau Tai 02/10 'Internal Controls and Reporting' ym mhob ffordd berthnasol. Ni cheir unrhyw wryadau mawr o'r naill God na'r llall.

Caiff y modd y defnyddir Cod Llywodraethu Tai Cymunedol Cymru ei ystyried yn flynyddol gan y Pwyllgor Cydnabyddiaeth a Llywodraethu, gan nodi meysydd i'w gwella. Yn ystod 2020/21, cynhaliodd y Bwrdd sesiynau gloywi ar ragfarn ddiarwybod. Yn ystod y flwyddyn sydd i ddod, mae'r cynllun gwella yn cynnwys ystyried olyniaeth y Bwrdd a meithrin talent newydd, ystyried sut y mae buddion cymunedol yn cyd-fynd â'n gwerthoedd a sut y bydd y Bwrdd ei hun yn cyfarfod, ar ôl treulio 12 mis yn cyfarfod yn ddigidol.

Mae'r Bwrdd yn cyfarfod yn ffurfiol 11 gwaith y flwyddyn. Mae'n gyfrifol am fframwaith polisi a strategaeth y Grŵp, gan ddirprwyo'r gwaith o reoli a gweithredu'r fframwaith hwnnw o ddydd i ddydd i Brif Weithredwr y Grŵp ac uwch-swyddogion gweithredol eraill (y Tîm Gweithredol).

Mae pob aelod o'r Tîm Gweithredol yn Gyfarwyddwr gweithredol sydd â thimau o staff yn adrodd iddo. Mae'r Tîm Gweithredol yn cyfarfod bob mis ac mae ei aelodau yn mynychu cyfarfodydd y Bwrdd.

Cefnogir y Bwrdd gan ddau bwyllgor – y Pwyllgor Archwilio a Risg a'r Pwyllgor Cydnabyddiaeth a Llywodraethu. Dewisir holl aelodau'r Pwyllgorau hyn o aelodau anweithredol o Fwrdd United Welsh.

Mae byrddau Celtic Horizons Ltd a Harmoni Homes Ltd yn cynnwys chwech a phedwar Cyfarwyddwr yn y drefn honno, a gaiff eu henwebu o blith yr aelodau o Fwrdd United Welsh, gyda chymysgedd priodol o aelodau anweithredol a gweithredol.

## GRŴP UNITED WELSH

### Pwyllgor Archwilio a Risg

Mae'r Pwyllgor Archwilio a Risg yn cyfarfod o leiaf dair gwaith y flwyddyn a gall gynnwys hyd at saith aelod a ddewisir gan y Bwrdd, y mae'n rhaid i o leiaf bedwar ohonynt fod yn aelodau anweithredol llawn a benodwyd o'r Bwrdd. Ni chaiff aelodau gweithredol o'r Bwrdd fod yn aelodau o'r Pwyllgor. Mae aelodau'r Tim Gweithredol yn mynychu cyfarfodydd y Pwyllgor.

Mae'r Pwyllgor yn cynghori'r Bwrdd ar ei gyfrifoldebau o ran adroddiadau ariannol ac yn ystyried penodiadau archwilwyr mewnlol ac allanol, cwmpas eu gwaith a'u hadroddiadau. Mae hefyd yn adrodd i'r Bwrdd ar effeithiolrwydd trefniadau rheolaeth fewnlol y Gymdeithas ac yn craffu ar brosesau rheoli'r trysorlys a rheoli risg, gan gynnwys gwaith ar brofi straen a pharhad busnes.

### Pwyllgor Cydnabyddiaeth a Llywodraethu

Mae'r Pwyllgor Cydnabyddiaeth a Llywodraethu yn cyfarfod o leiaf unwaith y flwyddyn ac mae'n cynnwys Cadeirydd y Bwrdd a hyd at bedwar aelod anweithredol arall o'r Bwrdd a ddewisir gan y Bwrdd. Ni chaiff aelodau gweithredol o'r Bwrdd fod yn aelodau o'r Pwyllgor.

Mae'r Pwyllgor yn cynghori'r Bwrdd ar gydabyddiaeth a ffurf y Cytundeb am Wasanaethau ar gyfer aelodau anweithredol o'r Bwrdd, ac ar amodau a thelerau gwasanaeth y Tim Gweithredol. Wrth gyflawni'r ddyletswydd gyntaf, bydd cynghorydd annibynnol yn cynghori'r Pwyllgor. Mae'r Pwyllgor hefyd yn cynghori'r Bwrdd ar sgiliau a chyfansoddiad y Bwrdd ei hun, a materion llywodraethu eraill.

### Effeithiolrwydd y Bwrdd

Mae aelodau unigol o'r Bwrdd yn trafod eu perfformiad gyda'r Cadeirydd bob blwyddyn a, bob tair blynedd, gydag ymgynghorydd annibynnol. Caiff rhaglen hyfforddi wedi'i theilwra ei llunio lle bo angen.

Cynhaliwyd adolygiad annibynnol o effeithiolrwydd y Bwrdd eleni, gan ddilyn y cylch tair blynedd arferol, drwy arolwg a gwblhawyd gan bob aelod Bwrdd, wedi'i ddilyn gan drafodaeth unigol â'r ymgynghorydd. Daeth yr adolygiad i'r casgliad canlynol: mae hwn yn fwrdd sy'n perfformio'n uchel sy'n ceisio adeiladu ar ei lwyddiant. Ymhlith y meysydd i'w datblygu a argymhellwyd, roedd cynllunio olyniaeth y Bwrdd a dull y Bwrdd o wrando ar lais y tenant.

Daeth adolygiad y Bwrdd o'i gyfansoddiad ei hun i'r casgliad bod y Bwrdd, yn fras, yn parhau i feddu ar y cymysgedd priodol o sgiliau, profiad a chefnidiroedd amrywiol i'w alluogi i weithio'n effeithiol wrth arwain United Welsh i gyflawni'r strategaeth a bennwyd am y pum mlynedd nesaf. Fodd bynnag, bydd y broses recriwtio yn sicrhau bod y Bwrdd yn fwy amrywiol ac yn ychwanegu arbenigedd y sector iechyd at sgiliau cyfunol y Bwrdd yn ei gyfanrwydd.

**GRŴP UNITED WELSH**

# Rheolwyr, cynghorwyr a gwybodaeth gorfforaethol

## Y Bwrdd

<b>Grahame Sturges</b>	Cadeirydd ers mis Gorffennaf 2016. Aelod ers 2012. Rheolwr tai sydd wedi ymddeol.
<b>Damian Williams</b>	Cadeirydd y Pwyllgor Archwilio a Risg. Aelod ers 2014. Cyfrifydd Siartredig Ardystiedig. Rheolwr Ariannol Grŵp.
<b>Jeremy Brown</b>	Cadeirydd y Pwyllgor Cydnabyddiaeth a Llywodraethu. Aelod ers 2018. Rheolwr-gyfarwyddwr elusen sy'n berchen ar gartrefi gofal ac yn eu rhedeg.
Bart Geere	Aelod ers 2016. Pennaeth Risg Credyd wedi Ymddeol.
Joanne Jones	Aelod ers 2017. Cyfrifydd Siartredig. Cyfarwyddwr Cyllid.
Phill Stokes	Aelod ers 2015. Aelod o'r Sefydliad Adeiladu Siartredig. Ymgynghorydd adeiladu a thai.
Emma Tamplin	Aelod ers 2016. Aelod o Sefydliad Siartredig Personél a Datblygu. Rheolwr Cydweithredu ar gyfer elusen sy'n hyrwyddo cydraddoldeb rhywiol.
Gail Williams	Aelod ers 2015. Rheolwr wedi ymddeol â diddordeb arbennig mewn materion anabled.
Lynda Sagona	Aelod cyfetholedig ers 2018. Prif Weithredwr y Grŵp
Richard Mann	Aelod cyfetholedig ers 2018. Dirprwy Brif Weithredwr a Chyfarwyddwr Gweithrediadau'r Grŵp
Neil Chidgey	Aelod cyfetholedig ers 2019. Cyfarwyddwr Cyllid y Grŵp

**Nodiadau:**

Gwnaeth Alan Meudell ymddeol fel aelod Bwrdd ym mis Gorffennaf 2020. Gwnaeth Kathryn Bergmanski ymddeol fel aelod Bwrdd ym mis Mawrth 2021, ar ôl i'w thymor gael ei ymestyn gan y Bwrdd oherwydd y pandemig er mwyn cynnig parhad gan ei bod yn Is-gadeirydd.

## GRŴP UNITED WELSH

### Aelodau'r Pwyllgorau

Pwyllgor Archwilio a Risg	Pwyllgor Cydnabyddiaeth a Llywodraethu
Damian Williams	Jeremy Brown
Bart Geere	Emma Tamplin
Joanne Jones	Grahame Sturges
Grahame Sturges	
Gail Williams	

### Cyfarwyddwyr yr Is-gwmnïau

Celtic Horizons Ltd	Harmoni Homes Ltd
Phill Stokes	Phill Stokes
Grahame Sturges	Grahame Sturges
Damian Williams (penodwyd Maw-21)	Neil Chidgey
Emma Tamplin (penodwyd Maw-21)	Lynda Sagona
Neil Chidgey	
Richard Mann	

### Y Tîm Gweithredol

<b>Lynda Sagona</b>	Prif Weithredwr y Grŵp (penodwyd 2016). Cyn-gyfarwyddwr Tai a Chymunedau United Welsh. Aelod o Sefydliad Brenhinol y Syrffwyr Siartredig.
<b>Richard Mann</b>	Dirprwy Brif Weithredwr a Chyfarwyddwr Gweithrediadau'r Grŵp (penodwyd 2005). Aelod o Sefydliad Brenhinol y Syrffwyr Siartredig.
<b>Neil Chidgey</b>	Cyfarwyddwr Cyllid y Grŵp (Penodwyd 2019). FCMA, CGMA. Cyn-gyfarwyddwr Masnachol Celtic Horizons.
<b>Huw Davies</b>	Cyfarwyddwr Gweithredol Adnoddau (Penodwyd 2019). Cyn-bennaeth Atebion Digidol yn United Welsh.

### Cyngorwyr Grŵp United Welsh

<b>Ysgrifennydd</b>	Nia Roblin, ACA
<b>Archwilydd Cofrestredig</b>	KPMG LLP, 3 Assembly Square, Britannia Quay, Cardiff, CF10 4AX
<b>Bancwyr</b>	Lloyds Bank plc, 25 Gresham Street, London, EC2V 7HN

Swyddfa gofrestredig holl endidau'r Grŵp yw: Y Borth, 13 Beddau Way, Caerffili, CF83 2AX



GRŴP UNITED WELSH

## Adroddiad y Bwrdd

Cyflwyno'r Bwrdd ei adolygiad ariannol a datganiadau ariannol archwiledig y Grŵp ar gyfer y flwyddyn a ddaeth i ben 31 Mawrth 2021.

### Y Grŵp

Mae canlyniadau'r is-gwmnïau, Celtic Horizons Ltd a Harmoni Homes Ltd, ar gyfer y flwyddyn a ddaeth i ben 31 Mawrth 2021 wedi'u cyfuno yng nghyfrifon y Grŵp.

### Prif weithgareddau

Prif weithgaredd y Gymdeithas yw darparu tai fforddiadwy o ansawdd i'r rhai sydd angen tai. Yn ogystal â rheoli eiddo presennol mae'r Gymdeithas yn datblygu tai fforddiadwy newydd. Prif weithgaredd Celtic Horizons Ltd yw darparu gwasanaethau tai cysylltiedig. Prif weithgaredd Harmoni Homes Ltd yw rheoli'r gwaith o ddatblygu stoc tai fforddiadwy newydd ar gyfer Gymdeithas Tai United Welsh.

### Bwrdd

Mae'r Bwrdd yn cynnwys 3 chyfarwyddwr gweithredol ac 8 cyfarwyddwr anweithredol. Mae gan bob cyfarwyddwr anweithredol gyfranddaliad o £1 sydd wedi'i dalu'n llawn yn y Gymdeithas. Nid oes gan y cyfarwyddwyr gweithredol unrhyw fuddiant yng nghyfalaf cyfranddaliadau'r Gymdeithas.

### Datganiad o reolaeth fewnol

Mae Llywodraeth Cymru yn ei gwneud yn ofynnol i landlordiaid cymdeithasol cofrestredig adrodd ar reolaethau mewnol yn unol â Chylchlythyr Cymdeithasau Tai 02/10 – 'Internal Controls and Reporting'. Mae'r Bwrdd yn gyfrifol am system rheolaeth fewnol y Grŵp a gynlluniwyd i ddarparu sicrwydd rhesymol, ond nid absoliwt, o ran diogelu asedau, cynnal cofnodion cyfrifyddu priodol a dibynadwyedd gwybodaeth ariannol. Mae'r Bwrdd wedi adolygu effeithiolrwydd y system rheolaeth fewnol ar gyfer y cyfnod 1 Ebrill 2020 i 24 Mehefin 2021 ac yn ystyried ei bod yn ddigon cadarn.

## GRŴP UNITED WELSH

### Y gweithdrefnau sydd wedi'u sefydlu i ddarparu rheolaeth fewnol effeithiol yw:

- Trefniadau llywodraethu corfforaethol a strwythur sefydliadol â llinellau atebolrwydd clir;
- Gweithdrefnau ariannol ysgrifenedig ag awdurdodau dirprwyedig;
- System gynhwysfawr o adroddiadau ariannol gan gynnwys cyllidebau blynyddol a chyfrifon rheoli misol, i adrodd ar berfformiad gwirioneddol yn erbyn y gyllideb ac i amlygu amrywiannau;
- Map risg a gynhelir ac a adolygir gan y Tim Gweithredol, y Pwyllgor Archwilio a Risg a'r Bwrdd;
- Mae'r Pwyllgor Archwilio a Risg yn adolygu'r gofrestr twyll ym mhob un o'i gyfarfodydd;
- Caiff y gwaith o fonitro rheolaethau mewnol a gweithdrefnau'r Gymdeithas ei wneud gan yr archwilydd mewnol a'r archwilydd allanol.

Cafwyd gwasanaethau archwilio mewnol o dan gontract ag Astari Ltd ar gyfer y flwyddyn a ddaeth i ben 31 Mawrth 2021.

## Diweddariad ar effaith Covid-19 ar weithgareddau'r Grŵp

Mewn perthynas â Covid-19, mae holl weithgareddau'r Grŵp bellach yn gweithredu ar y lefelau a welwyd cyn Covid-19 ym mhob maes bron. Amlinellir isod y prif feysydd yr effeithiwyd arnynt a'r sefyllfa bresennol yn ogystal â'r cynlluniau gweithredol ar gyfer ailgydio yn y gweithgareddau arferol:

- Yn ystod y pandemig, caeodd Prif Swyddfa'r Grŵp ar wahân i ddefnydd hanfodol yn unig, a dechreuodd staff weithio gartref, heblaw lle roedd angen iddynt fod yn bresennol yn gorfforol. Er y bydd y drefn o weithio gartref yn parhau'n opsiwn dilys i'r cyflogeion hynny a all weithio gartref, y bwriad yw agor y swyddfeydd ym mis Medi mewn ffordd gyfyngedig, gan roi'r ystyriaeth bennaf i ddiogelwch y staff, y tenantiaid a rhanddeiliaid eraill.

Mae cymorth priodol wedi'i roi i bob tenant mewn angen, naill ai drwy'r Gymdeithas, asiantaethau partner neu grwpiau cymunedol. Mae'r fîm cynhwysiant ariannol a'r timau tai ym mhob rhan o'r Gymdeithas wedi bod mewn cyswllt parhaus â grwpiau tenantiaid agored i niwed a'r tenantiaid hynny sydd angen cymorth ariannol.

Bu'r holl waith cydymffurfio o ran iechyd a diogelwch a gwaith ar eiddo gwag yn cael ei gwblhau fel arfer, ac mae hynny'n parhau i ddiwydd, ac mae'r timau contract rheoli asedau bellach yn gwbl weithredol ac mae ganddynt y PPE priodol er mwyn sicrhau diogelwch y staff a'r tenantiaid.

## GRŴP UNITED WELSH

- ii) Ar ddechrau'r pandemig, rhoddodd y rhan fwyaf o'n contractwyr a'n datblygwyr y gorau i waith adeiladu yn ystod y cyfyngiadau symud, gan achosi oedi i amserlenni trosglwyddo a disgwyliadau incwm rhent. Mae'r holl safleoedd datblygu bellach wedi dychwelyd i statws gweithredol o 80%.

O ganlyniad i'r uchod, mae'r Gymdeithas yn dal arian parod dros ben ar ddiwedd y flwyddyn, a bu lleihad o 60 o gartrefi newydd o gymharu â'r llif arian parod a gyllidebwyd. Er i drosglwyddiadau newydd gael eu rhoi o'r neilltu am gyfnod byr, a effeithiodd ar ddisgwyliadau incwm rhent datblygiadau newydd, mae tybiaethau cyllidebol darbodus ynghylch yr oedi wrth drosglwyddo wedi lleihau effaith colli rhent ar y gyllideb ar gyfer 2020/21.

- iii) Mewn perthynas â rhaglen Perchentyaeth Cost Isel y Gymdeithas, mae'r gwerthiannau wedi perfformio'n dda gydag 14 o eiddo heb eu gwerthu ar ddiwedd y flwyddyn. Gwelir hyn yn y gostyngiad o £6.4m i £2.0m yn eiddo'r Gymdeithas sy'n Waith sy'n mynd Rhagddo ar ddyddiad y fantolen. Yn ôl adolygiad lleihad mewn gwerth a gynhaliwyd fel rhan o'r gweithgarwch diwedd y flwyddyn, nid oedd angen lleihau gwerth yr eiddo hyn.

Delir tai cymdeithasol y Gymdeithas ar gost, ac nid yw adolygiad o leihad mewn gwerth wedi nodi bod hynny wedi digwydd. O blith tai cymdeithasol y Gymdeithas, gwelodd un ohonynt leihad mewn gwerth yn ystod y flwyddyn, ac adlewyrchir yr addasiad yn y Datganiad o Incwm Cynhwysfawr.

O ran tai cymdeithasol a ddelir fel sicrhad ar fenthyciadau, mae'r Gymdeithas mewn sefyllfa gref ar hyn o bryd, gyda mwy na £66m o eiddo nad yw'n sicrhad ar gael os bydd gwerth eiddo yn gostwng. Hyd yn oed pe bai gwerth y farchnad yn gostwng yn sylweddol, byddai gan y Gymdeithas ddigon o sicrhad o hyd i fodloni gofynion benthyciadau nawr ac yn y dyfodol.

**GRŴP UNITED WELSH****Celtic Offsite**

Yn ystod y flwyddyn, cymeradwyodd Bwrdd United Welsh sefydlu ffatri sy'n cynhyrchu paneli ffrâm bren ac eitemau cysylltiedig. Dylai'r ffatri helpu i sicrhau cartrefi newydd di-garbon/carbon isel y bydd preswylwyr am fyw ynddynt yn ogystal â darparu cyfleoedd newydd a gwirioneddol ar gyfer gwaith a hyfforddiant. Oherwydd y deunyddiau effeithlon o ran ynni a ddefnyddir i greu'r paneli pren, gall y tenantiaid ddisgwyl cael biliau ynni rhatach na chartrefi a adeiladwyd i safonau rheoliadau adeiladu presennol. Yn ogystal, caiff unrhyw warged a gynhyrchir ei ddefnyddio'n uniongyrchol i ariannu'r gwaith o gyflawni EPC A ar gartrefi presennol hefyd. Felly, bydd y ffatri yn helpu i gyflawni llawer o amcanion allweddol Grŵp United Welsh gan gynnwys rhai yn ymwneud â chreu swyddi, tloedi tanwydd a chyflawni EPC A a charbon sero-net.

Bydd gan y ffatri newydd broffil risg gwahanol i weithgareddau presennol Celtic Horizon Ltd. Mae'r proffil risg wedi'i fapio'n sylweddol a chaiff ei fonitro'n barhaus. Mae proffil llif arian parod a hylifedd tair blynedd wedi'i baratoi ac mae hyn yn cael ei adolygu bob mis.

Erbyn mis Medi 2021, disgwylir y bydd y ffatri fframiau pren newydd yn weithredol o dan Celtic Horizons Ltd ond bydd yn masnachu fel Celtic Offsite. Bydd y ffatri'n nodi'r costau sefydlu cychwynnol fel treuliau ac felly bydd yn gwneud colled o £405k yn y flwyddyn gyntaf.

Mae'r llif arian parod tair blynedd yn dangos y bydd y ffatri'n cynhyrchu gwarged erbyn 31 Mawrth 2024. O ganlyniad i fenthyciad di-log gan Lywodraeth Cymru, bydd gan y ffatri ddigon o arian parod i ariannu'r cyfalaf a'r costau sefydlu cychwynnol.

**Asesiad y Bwrdd o'r Busnes Gweithredol**

Mae'r datganiadau ariannol wedi'u paratoi ar sail busnes gweithredol, ac mae'r Bwrdd o'r farn bod hyn yn briodol.

Mae'r Grŵp yn paratoi cynllun busnes 30 mlynedd a gaiff ei ddiweddarau a'i gymeradwyo bob blwyddyn. Cafodd y cynllun busnes diweddaraf ei gymeradwyo ym mis Gorffennaf 2020 gan y Bwrdd. Yn ogystal ag ystyried effaith nifer o senarios ar y cynllun busnes, defnyddiodd y Bwrdd hefyd fframwaith profi straen yn erbyn y cynllun sylfaenol. Cafodd yr effeithiau profi straen eu mesur yn erbyn cyfamodau benthyciadau a'r lefelau benthycia uchaf o gymharu â'r cyfleusterau y cytunwyd arnynt, gyda chamau lliniaru posibl wedi'u nodi i leihau gwariant.

Darperir asesiad manwl o effaith Covid-19 yn yr adran uchod. Fodd bynnag, yn sgil pandemig Covid-19, cynhaliodd y Grŵp gyfres o brofion senario pellach gan gynnwys dirywiadau difrifol ond credadwy yn yr asesiad o'r achos gwaethaf posibl. Fel yr eglurir yn yr adran ar Covid-19 uchod, mae'r holl feysydd uchod o weithgarwch y Grŵp nawr wedi dychwelyd i normal ac mae unrhyw gostau a oedd yn gysylltiedig â Covid-19 wedi cael eu rheoli o fewn y gyllideb.

Yn ogystal mae'r meysydd risg sy'n gysylltiedig â gweithgareddau Celtic Offsite ei is-gwmni yn cael eu monitro'n ofalus. Mae'r rhagolygon ariannol presennol yn dangos y bydd yr is-gwmni'n cynhyrchu gwarged ym mlwyddyn 3 a chaiff unrhyw warged a gynhyrchir ei ddefnyddio'n uniongyrchol i gyflawni EPC A ar gartrefi presennol.

## GRŴP UNITED WELSH

## Asesiad y Bwrdd o'r Busnes Gweithredol (parhad)

Mae'r Bwrdd o'r farn, ar ôl adolygu cyllidebau'r Grŵp a'r Cwmni ar gyfer 2021/22 a sefyllfa ariannol tymor canolig y Grŵp fel y'i nodir yn y cynllun busnes 30 mlynedd, a chan ystyried dirywiadau difrifol ond credadwy, fod gan y Grŵp a'r Gymdeithas ddigon o adnoddau i barhau mewn busnes hyd y gellir rhagweld. Er mwyn dod i'r casgliad hwn, mae'r Bwrdd wedi ystyried:

- **Rhenti a thaliadau gwasanaeth derbyniadwy** – mae tybiaethau cyllideb a chynllun busnes mewn perthynas ag ôl-ddyledion, drwg-ddyledion ac eiddo gwag wedi'u pennu ar lefelau darbodus er mwyn caniatáu ar gyfer effaith tymor hwy Credyd Cynhwysol a Covid-19;
- **Costau cynnal a chadw** – mae senarios cyllideb a chynllun busnes wedi'u modelu i gyfrif am y cynnydd mewn costau a chostau mewn perthynas â chyflawni'r strategaeth ddi-garbon;
- **Y farchnad eiddo** – mae'r gyllideb wedi'i phennu gan ddefnyddio tybiaethau trosglwyddo darbodus. Yn ogystal, fel yr eglurir yn yr adran Covid-19 uchod, mae'r Gymdeithas mewn sefyllfa gadarn ar hyn o bryd ac mae mwy na £66m o eiddo heb sicrhad ar gael os bydd gwerthoedd eiddo yn gostwng yn ogystal â meddu ar sicrhad ychwanegol ar ei bortffolio benthyciadau. Dangosodd profion straen mewn perthynas â gwerth y farchnad, hyd yn oed pe bai gwerth y farchnad yn gostwng yn sylweddol, y byddai gan y Gymdeithas ddigon o sicrhad o hyd i fodloni gofynion benthyciadau nawr ac yn y dyfodol;

- **Hylifedd** – arian parod sydd ar gael ar hyn o bryd a chyfleusterau benthyciadau heb eu defnyddio gwerth £73m sy'n rhoi lle sylweddol ar gyfer gwariant a neilltuwyd a llifau arian parod eraill a ragwelwyd sy'n codi. Mae gan y Gymdeithas gyfleusterau digonol ar gyfer ei rhaglen ddatblygu a'i gweithgareddau eraill tan fis Mawrth 2024;
- Gallu'r Grŵp i wrthsefyll senarios andwyol eraill fel cyfraddau llog uwch.

Ar sail ei adolygiad gweithredol, mae'r Bwrdd yn hyderus y gall y Grŵp addasu ac ateb heriau parhaus Covid-19, ynghyd â chwarae rhan ehangach yn adferiad economaidd y meysydd y mae'n gweithredu ynddynt.

Cred y Bwrdd fod gan y Grŵp a'r Gymdeithas ddigon o gyllid ac mae'n disgwyl i'r Grŵp fodloni ei gyfamodau o ran dyledion, hyd yn oed gyda dirywiadau difrifol ond credadwy. Mae ystyriaeth y Bwrdd o'r meysydd sy'n peri risg, a gallu'r Grŵp i gyflawni ei ymrwymadau gweithredol ac ariannol yn y dyfodol, yn ei alluogi i asesu, gan ystyried dirywiadau difrifol ond credadwy, y bydd gan y Grŵp a'r Gymdeithas ddigon o arian i barhau i fodloni eu rhwymedigaethau wrth iddynt ddod yn ddyledus am o leiaf 12 mis o ddyddiad cymeradwyo'r datganiadau ariannol ac felly maent wedi paratoi'r datganiadau ariannol ar sail busnes gweithredol.

## GRŴP UNITED WELSH

### Datganiad o gyfrifoldebau'r Bwrdd o ran Adroddiad y Bwrdd a'r datganiadau ariannol

Mae'r Bwrdd yn gyfrifol am baratoi'r adroddiad strategol, Adroddiad y Bwrdd a'r datganiadau ariannol yn unol â chyfraith a rheoliadau cymwys.

Mae cyfraith Cymdeithasau Cydweithredol a Chymdeithasau Budd Cymunedol yn ei gwneud yn ofynnol i'r Bwrdd baratoi datganiadau ariannol ar gyfer pob blwyddyn ariannol. O dan y rheoliadau hynny, mae'r Bwrdd wedi dewis paratoi'r datganiadau ariannol yn unol â Safonau Cyfrifyddu'r Deyrnas Unedig, gan gynnwys FRS 102 Y Safon Adrodd Ariannol sy'n gymwys yn y DU a Gweriniaeth Iwerddon.

Yn unol â'r gyfraith, rhaid i'r datganiadau ariannol roi darlun cywir a theg o sefyllfa'r Grŵp a'r Gymdeithas ac incwm a gwariant y Grŵp a'r Gymdeithas ar gyfer y cyfnod hwnnw.

#### Wrth baratoi'r datganiadau ariannol hyn, mae'n ofynnol i'r Bwrdd wneud y canlynol:

- dewis polisiau cyfrifyddu addas a'u cymhwyso'n gyson;
- llunio barn a gwneud amcangyfrifon sy'n rhesymol ac yn ddoeth;
- nodi a ddilynwyd Safonau Cyfrifyddu cymwys y DU a'r Datganiad o Arfer a Argymhellir, yn amodol ar unrhyw wyriadau perthnasol a ddatgelir ac a eglurir yn y datganiadau ariannol;
- asesu gallu'r Grŵp a'r Gymdeithas i barhau fel busnes gweithredol, gan ddatgelu, fel sy'n gymwys, faterion yn ymwneud â busnes gweithredol;
- defnyddio sail gyfrifyddu busnes gweithredol oni fydd yn bwriadu diddymu'r Grŵp neu'r Gymdeithas neu roi'r gorau i weithredu, neu nad oes ganddynt opsiwn amgen realistig ond gwneud hynny.

## GRŴP UNITED WELSH

Mae'r Bwrdd yn gyfrifol am gadw cofnodion cyfrifyddu priodol sy'n datgelu sefyllfa ariannol y Gymdeithas yn rhesymol gywir ac yn ei alluogi i sicrhau bod ei ddatganiadau ariannol yn cydymffurfio â Deddf Cymdeithasau Cydweithredol a Chymdeithasau Budd Cymunedol 2014, Deddf Tai ac Adfywio 2008 a Gofynion Cyfrifyddu Penderfyniad Cyffredinol Landlordiaid Cymdeithasol Cofrestredig (Cymru) 2015.

Mae'n gyfrifol am y cyfryw reolaeth fewnol ag y mae'n penderfynu ei bod yn angenrheidiol er mwyn galluogi'r gwaith o baratoi datganiadau ariannol sy'n rhydd o gamddatganiad perthnasol, boed hynny drwy dwyll neu wall, ac yn meddu ar gyfrifoldeb cyffredinol am gymryd camau sydd ar gael iddo yn rhesymol er mwyn diogelu asedau'r Gymdeithas ac i atal a chanfod twyll a mathau eraill o afreoleidd-dra.

Mae'r Bwrdd yn gyfrifol am gynnal y wybodaeth gorfforaethol ac ariannol a gynhwysir ar wefan y Gymdeithas ac am ei chywirdeb. Gall deddfwriaeth yn y DU sy'n rheoli'r gwaith o baratoi a dosbarthu datganiadau ariannol fod yn wahanol i ddeddfwriaeth mewn awdurdodaethau eraill.

### Datgelu gwybodaeth i'r archwilydd

Mae aelodau'r Bwrdd a oedd mewn swydd ar adeg cymeradwyo'r adroddiad hwn yn cadarnhau, hyd y gwyddant, nad oes unrhyw wybodaeth archwilio berthnasol nad yw archwilydd y Gymdeithas yn ymwybodol ohoni; ac mae pob aelod o'r Bwrdd wedi cymryd yr holl gamau y dylai fod wedi'u cymryd i sicrhau ei fod yn ymwybodol o unrhyw wybodaeth archwilio berthnasol ac i sicrhau bod archwilydd y Gymdeithas yn ymwybodol o'r wybodaeth honno.

Drwy orchymyn y Bwrdd

Nia Roblin  
Ysgrifennydd  
24 Mehefin 2021

## GRŴP UNITED WELSH

# Adolygiad ariannol

Ar gyfer y flwyddyn a ddaeth i ben 31 Mawrth 2021

Roedd gan y Grŵp warged o £4.3m (2020 - £3.7m) ar gyfer y flwyddyn a ddaeth i ben 31 Mawrth 2021. Cynyddodd trosiant 6.9% i £40.2m (2020 - £37.6m) ac yn yr un cyfnod cynyddodd costau gweithredu 8.5% i £28.1m (2020 - £25.9m). Lleihaodd costau cyllido a llog 2.5% i £7.9m (2020 - £8.1m) oherwydd bod LIBOR yn gostwng.

REFENIW'R GRŴP	2021 £'000	2020 £'000
Gosod tai cymdeithasol	30,461	28,580
Taliadau gwasanaeth	3,879	4,087
Grant wedi'i amorteiddio	2,296	2,171
Grant refeniw	1,907	1,679
Gosod eiddo nad oeddent yn dai cymdeithasol	454	469
Gweithgareddau eraill	1,169	595
<b>CYFANSWM TROSIANT</b>	<b>40,166</b>	<b>37,581</b>

COSTAU GWEITHREDU'R GRŴP	2021 £'000	2020 £'000
Costau rheoli	8,821	8,132
Costau gwasanaeth	3,652	3,412
Dibrisiant	7,094	6,713
Gweinyddu gwaith datblygu	164	427
Gwaith cynnal a chadw o ddydd i ddydd	7,511	6,782
Costau gweithredu gweithgareddau eraill	842	456
<b>CYFANSWM COSTAU GWEITHREDU</b>	<b>28,084</b>	<b>25,922</b>



## GRŴP UNITED WELSH

Mae'r cynnydd a fu o ran gosod tai cymdeithasol yn adlewyrchu'r cynnydd blynyddol mewn rhenti o 2.7% yn ogystal â rhent ychwanegol o £1.1m o eiddo newydd.

Cynyddodd grantiau refeniw o'r flwyddyn flaenorol oherwydd y Gwasanaeth Ailwladoli Pwrpasol newydd a sicrhau cyllid Llywodraeth Cymru ar gyfer prosiect Digartrefedd Ieuencid mewn partneriaeth â Llamau.

Mae incwm arall wedi cynyddu oherwydd grant ffyrlo a chyllid llywodraeth ar gyfer dau brosiect newydd, Cynulliad Hinsawdd Blaenau Gwent a'r Economi Sylfaenol.

Mae'r cynnydd mewn costau rheoli yn adlewyrchu'r cyflogau ychwanegol a gefnogir gan y grant refeniw a nodir uchod a buddsoddiad sylweddol mewn cyfarpar TG a chostau digideiddio.

### Rheoli asedau

Y contract partneriaeth rhwng Celtic Horizons Ltd, United Welsh a Mears plc sy'n darparu'r gwasanaeth rheoli asedau ar gyfer y Grŵp. Buddsoddodd y Grŵp £3.9m mewn gwaith atgyweirio mawr ar eiddo presennol (2020 – £3.3m) a gwariodd £7.5m (2020 – £6.8m) ar waith cynnal a chadw o ddydd i ddydd a gwaith atgyweirio cylchol.

### Datblygu cartrefi newydd

Rhoddir manylion eiddo'r Grŵp yn nodyn 12 i'r datganiadau ariannol. Yn ystod 2020/21 gwariodd y Grŵp £23.1m (2020 - £38.5m) ar gaffael a datblygu tai cymdeithasol a chafodd grant o £15.3m (2020 - £21.5m). Mae'r grant a gafwyd yn cynnwys cymhorthdal A106 o £9.6m (2020 - £11.8m) i gefnogi'r gwariant hwn.

Ar ddiwedd y flwyddyn roedd ymrwymadau cyfalaf y Grŵp o ran datblygiadau newydd a gontractiwyd yn £28.0m, a ariennir gan gyfuniad o gymhorthdal cyhoeddus a chyllid preifat.

Ar ddiwedd y flwyddyn roedd gan y Grŵp 6,322 eiddo oedd yn cael eu rheoli fel y nodir yn nodyn 12c i'r datganiadau ariannol.

### Strwythur cyfalaf

Caiff asedau sefydlog diriaethol eu hariannu fel a ganlyn:

	2021	2020
Grant Tai Cymdeithasol a grantiau eraill	54%	54%
Cyllid preifat	38%	38%
Cronfeydd wrth gefn	8%	8%

### Y Trysorlys a chyllid

Adroddir ar gydymffurfiaeth â chyfamodau benthyciadau bob chwarter i'r Bwrdd a chyflwynir adolygiad manwl o berfformiad y trysorlys a strategaeth y trysorlys i'r Bwrdd bob chwe mis. Ar ddiwedd y flwyddyn roedd gan y Grŵp falansau arian parod o £39.1m (2020 – £33.9m). Y balans arian parod misol a ddaliwyd ar gyfartaledd yn ystod y flwyddyn oedd £32.4m. Roedd benthyciadau ar ddiwedd y flwyddyn yn cyfateb i gyfanswm o £216.7m (2020 – £209.1m).

Ym mis Mai 2020 ymrwymodd United Welsh i gytundeb benthyciad 30 mlynedd gyda Scottish Widows am £50m i ariannu datblygiadau newydd. Ar 31 Mawrth 2021 mae £10m wedi ei dynnu.

**GRŴP UNITED WELSH**

<b>DATGANIAD LLIF ARIAN PAROD RHYDD</b>	<b>2021 Grŵp £'000</b>	<b>2021 Cymdeithas £'000</b>	2020 Grŵp £'000	2020 Cymdeithas £'000
Arian parod net o weithgareddau gweithredu	<b>14,314</b>	<b>14,910</b>	15,174	15,479
Llog a dalwyd	<b>(7,542)</b>	<b>(7,542)</b>	(7,850)	(7,850)
Llog a dderbyniwyd	<b>108</b>	<b>108</b>	300	300
Addasiadau ar gyfer ail-fuddsoddi mewn eiddo presennol:				
Amnewid cydrannau	<b>(3,156)</b>	<b>(3,175)</b>	(2,912)	(2,912)
Prynu asedau sefydlog amnewidiol eraill	<b>(854)</b>	<b>(854)</b>	(1,070)	(1,070)
	<b>(11,444)</b>	<b>(11,463)</b>	(11,532)	(11,532)
<b>Arian parod rhydd a gynhyrchwyd cyn ad-dalu benthyciadau</b>	<b>2,870</b>	<b>3,447</b>	3,642	3,947
Benthyciadau a ad-dalwyd	<b>(2,312)</b>	<b>(2,312)</b>	(2,161)	(2,161)
<b>Arian parod rhydd a gynhyrchwyd ar ôl ad-dalu benthyciadau</b>	<b>558</b>	<b>1,135</b>	1,481	1,786

<b>CRYNODEB ARIANNOL Y GRŴP</b>	<b>2021 £'000</b>	2020 £'000	2019 £'000
<b>Datganiad o Incwm Cynhwysfawr</b>			
Trosiant	<b>40,166</b>	37,581	36,400
Gwarged gweithredu	<b>12,082</b>	11,659	11,756
Gwarged ar gyfer y flwyddyn	<b>4,289</b>	3,676	3,904
<b>Datganiad o'r Sefyllfa Ariannol</b>			
Eiddo, offer a chyfarpar	<b>515,393</b>	495,294	459,998
Eiddo buddsoddi	<b>425</b>	475	590
Buddsoddiadau	<b>15,889</b>	14,924	12,421
Asedau cyfredol net	<b>42,491</b>	44,933	58,762
Credydwr eraill sy'n ddyledus ar ôl mwy na blwyddyn	<b>(220,829)</b>	(218,678)	(216,996)
Rhwymedigaethau am Bensiwn Buddiannau Diffiniedig	<b>(5,688)</b>	(2,465)	(5,773)
Grant Tai Cymdeithasol a grantiau eraill	<b>(303,508)</b>	(290,902)	(272,002)
Cyfalaf cyfranddaliadau a chronfeydd wrth gefn	<b>44,173</b>	43,581	37,000

## GRŴP UNITED WELSH

DANGOSYDDION PERFFORMIAD ARIANNOL Y GRŴP	2021	2020	2019
Gwarged gweithredu fel % o drosiant	<b>30%</b>	31%	32%
Gwarged fel % o drosiant	<b>11%</b>	10%	11%
Colled incwm rhent o eiddo gwag	<b>2.1%</b>	1.6%	1.3%
EBITDA* fel % o ddyled	<b>6%</b>	6%	6%
Gwariant cyfalaf net fel % o drosiant	<b>71%</b>	136%	74%
Gerio **	<b>33%</b>	34%	33%
Sicrwydd llog	<b>162%</b>	156%	145%
Eiddo ychwanegol net	<b>174</b>	269	71

\* Enillion cyn llog, treth, dibrisiant ac amorteiddio.

\*\* Yn ystod y flwyddyn, symudodd y Gymdeithas i gyfamod gerio Cost Hanesyddol, mae ffigurau cymharol y flwyddyn flaenorol wedi'u hailddatgan yn briodol.

## Datganiad cronfeydd wrth gefn

Mae cronfeydd wrth gefn cyffredinol yn cynrychioli buddsoddiad y Grŵp mewn eiddo sy'n dai nas ariennir gan grantiau a benthyciadau. Pennir digonolrwydd cronfeydd wrth gefn cyffredinol y Grŵp gan ragamcanion ariannol hirdymor y Grŵp ac fe'u meincnodir yn erbyn cymdeithasau tai eraill o faint tebyg.

### Defnyddir cronfeydd wrth gefn i:

- Ddiogelu rhag risg;
- Talu rhwymedigaethau yn y dyfodol, o lifau incwm presennol a blaenorol, e.e. gwaith atgyweirio mawr;
- Bodloni cyfamodau ariannol benthycwyr;

- Cefnogi ansawdd gwasanaeth cwsmeriaid yn ariannol pan fo pwysau cynyddol ar wariant refeniw, e.e. pan fo chwyddiant prisiau uchel;
- Cefnogi rhaglen ddatblygu'r Grŵp yn ariannol; ac
- Ariannu llog ac ad-dalu cyllid nas cwmpesir gan wargedau nac ail-gyllido.

Mae gan y Grŵp gronfeydd wrth gefn cyffredinol ar ddiwedd y flwyddyn o £44.2m (2020 £43.6m) sy'n gynnydd o 1% o gymharu â'r flwyddyn flaenorol.

## GRŴP UNITED WELSH

# Adroddiad yr archwilydd annibynnol i Gymdeithas Tai United Welsh

## Barn

Rydym wedi archwilio datganiadau ariannol Cymdeithas Tai United Welsh ("y Gymdeithas") am y flwyddyn a ddaeth i ben 31 Mawrth 2021 sy'n cynnwys y datganiadau o incwm cynhwysfawr, datganiadau o newidiadau mewn cronfeydd wrth gefn, datganiadau o'r sefyllfa ariannol, datganiadau o lifau arian am y flwyddyn a'r nodiadau cysylltiedig, gan gynnwys y polisiau cyfrifyddu yn nodyn 1.

### **Yn ein barn ni, mae'r datganiadau ariannol:**

- yn rhoi darlun cywir a theg, yn unol â safonau cyfrifyddu'r DU, gan gynnwys FRS 102, sef y Safon Adrodd Ariannol sy'n gymwys yn y DU a Gweriniaeth Iwerddon, sefyllfa'r Grŵp a'r Gymdeithas ar 31 Mawrth 2021, ac incwm a gwariant y Grŵp a'r Gymdeithas am y flwyddyn a ddaeth i ben bryd hynny;
- yn bodloni gofynion Deddf Cymdeithasau Cydweithredol a Chymdeithasau Budd Cymunedol 2014;
- wedi'u paratoi yn unol â Deddf Tai ac Adfywio 2008 a Gofynion Cyfrifyddu Penderfyniad Cyffredinol Landlordiaid Cymdeithasol Cofrestredig (Cymru) 2015.

## Sail y farn

Gwnaethom gynnal ein harchwiliad yn unol â'r Safonau Archwilio Rhyngwladol (y DU) a chyfraith gymwys. Disgrifir ein cyfrifoldebau isod. Rydym wedi cyflawni ein cyfrifoldebau moesegol o dan ofynion moesegol y DU, gan gynnwys Safon Foesegol y Cyngor Adrodd Ariannol, ac yn annibynnol ar y Grŵp a'r Gymdeithas. Credwn fod y dystiolaeth archwilio a gafwyd gennym yn cynnig sail ddigonol a phriodol ar gyfer ein barn.

**GRŴP UNITED WELSH****Busnes gweithredol**

Mae Bwrdd y gymdeithas wedi paratoi'r datganiadau ariannol ar sail busnes gweithredol am nad yw'n bwriadu diddymu'r Grŵp na'r Gymdeithas na rhoi'r gorau i weithredu, a gan ei fod wedi dod i'r casgliad bod sefyllfa ariannol y Grŵp a'r Gymdeithas yn golygu bod hyn yn realistig. Mae hefyd wedi dod i'r casgliad nad oes unrhyw ansicrwydd sylweddol a allai fod wedi bwrw amheuaeth sylweddol dros ei allu i barhau fel busnes gweithredol am flwyddyn o leiaf o ddyddiad cymeradwyo'r datganiadau ariannol ("cyfnod y busnes gweithredol")

Wrth werthuso casgliadau'r Bwrdd, gwnaethom ystyried y risgiau cynhenid i fodel busnes y Grŵp a gwnaethom ddadansoddi sut y gallai'r risgiau hynny effeithio ar adnoddau ariannol y Grŵp a'r Gymdeithas, neu eu gallu i barhau i weithredu dros gyfnod y busnes gweithredol.

**Ein casgliadau ar sail y gwaith hwn:**

- rydym o'r farn bod defnydd y Bwrdd o fusnes gweithredol fel sail gyfrifyddu wrth baratoi'r datganiadau ariannol yn briodol;
- nid ydym wedi nodi ansicrwydd sylweddol sy'n ymwneud â digwyddiadau neu amodau, ac rydym yn cytuno ag asesiad y Bwrdd na cheir unrhyw ansicrwydd sylweddol sy'n ymwneud â digwyddiadau neu amodau a allai, yn unigol neu gyda'i gilydd, fwrw amheuaeth sylweddol ar allu'r Grŵp a'r Gymdeithas i barhau fel busnes gweithredol am gyfnod y busnes gweithredol.

Fodd bynnag, gan na allwn ragweld pob digwyddiad nac amod yn y dyfodol ac o gofio y gallai digwyddiadau diweddarach arwain at ganlyniadau sy'n anghyson â dyfarniadau a oedd yn rhesymol ar yr adeg y cawsant eu gwneud, nid yw'r casgliadau uchod yn gwarantu y bydd y Grŵp na'r Gymdeithas yn parhau i weithredu.

**Twyll ac achosion o dorri cyfreithiau a rheoliadau – y gallu i'w canfod**

Er mwyn nodi risgiau o gamdatganiad sylweddol oherwydd twyll ("risgiau twyll") gwnaethom asesu digwyddiadau neu amodau a allai fod yn arwydd o gymhelliant neu bwysau i gyflawni twyll neu ddarparu cyfle i gyflawni twyll.

**Roedd ein gweithdrefnau asesu risg yn cynnwys:**

- Holi'r Bwrdd ynghylch polisiau a gweithdrefnau lefel uchel y Grŵp i atal a chanfod twyll yn ogystal â holi a oeddent yn ymwybodol o unrhyw dwyll gwirioneddol, honedig neu unrhyw achosion o dwyll a amheuir;
- Darllen cofnodion y Bwrdd;
- Defnyddio gweithdrefnau dadansoddi i nodi unrhyw gydberthnasau anarferol neu annisgwyl.

Gwnaethom rannu risgiau twyll a nodwyd ymhlith y fîm archwilio ac roeddem yn effro i unrhyw arwyddion o dwyll drwy gydol yr archwiliad.

**GRŴP UNITED WELSH**

Fel sy'n ofynnol yn ôl safonau archwilio, a chan ystyried pwysau posibl i fodloni cyfamodau benthyciadau, rydym yn cyflawni gweithdrefnau i fynd i'r afael â'r risg bod y rheolwyr yn anwybyddu'r rheolaethau a'r risg o gydnabod refeniw twyllodrus, yn enwedig y risg y bydd incwm o werthu eiddo, grant refeniw ac incwm tai nad ydynt yn dai cymdeithasol yn cael ei gofnodi yn y cyfnod anghywir a'r risg y bydd rheolwyr y Grŵp mewn sefyllfa i wneud cofnodion cyfrifyddu amhriodol, a'r risg o ragfarn mewn amcangyfrifon cyfrifyddu a dyfarniadau fel lleihad mewn gwerth a thybiaethau pensiwn.

Ni wnaethom nodi unrhyw risgiau twyll ychwanegol.

**Gwnaethom gyflawni gweithdrefnau gan gynnwys:**

- Nodi cofnodion mewn cyfnodolion i'w profi yn seiliedig ar feini prawf risg a chymharu'r cofnodion a nodwyd â dogfennaeth ategol. Roedd y rhain yn cynnwys y rhai a bostiwyd i gyfrifon anarferol.
- Asesu amcangyfrifon cyfrifyddu sylweddol ar gyfer rhagfarn.

Nodi ac ymateb i risgiau o gamddatganiad sylweddol oherwydd diffyg cydymffurfio â chyfreithiau a rheoliadau

Gwnaethom nodi meysydd mewn cyfreithiau a rheoliadau y gellid disgwyl yn rhesymol iddynt gael effaith sylweddol ar y datganiadau ariannol o'n profiad masnachol a'n profiad yn y sector, a thrwy drafodaeth â'r cyfarwyddwyr a rheolwyr eraill (fel sy'n ofynnol gan safonau archwilio), a gwnaethom drafod polisïau a gweithdrefnau yn ymwneud â chydymffurfio â chyfreithiau a rheoliadau â'r cyfarwyddwyr a rheolwyr eraill.

Gwnaethom rannu cyfreithiau a rheoliadau a nodwyd ymhlith ein tîm ac arhosom yn effro i unrhyw arwyddion o ddiffyg cydymffurfio drwy gydol yr archwiliad.

Mae effaith bosibl y cyfreithiau a'r rheoliadau hyn ar y datganiadau ariannol yn amrywio'n sylweddol.

Yn gyntaf, mae'r Grŵp yn ddarostyngedig i gyfreithiau a rheoliadau sy'n effeithio'n uniongyrchol ar y datganiadau ariannol gan gynnwys deddfwriaeth adrodd ariannol (gan gynnwys deddfwriaeth cymdeithasau gydweithredol a chymdeithasau budd cymunedol gysylltiedig), deddfwriaeth trethiant, deddfwriaeth pensiynau a datgeliadau penodol sy'n ofynnol gan ddeddfwriaeth tai, a gwnaethom asesu graddau'r gydymffurfiaeth â'r cyfreithiau a'r rheoliadau hyn fel rhan o'n gweithdrefnau ar yr eitemau cysylltiedig yn y datganiad ariannol.

Yn ail, mae'r Grŵp yn ddarostyngedig i lawer o gyfreithiau a rheoliadau eraill lle gallai diffyg cydymffurfiaeth gael effaith sylweddol ar symiau neu ddatgeliadau yn y datganiadau ariannol, er enghraifft drwy roi dirwyon neu ymgyfreitha neu'r angen i gynnwys darpariaethau sylweddol. Gwnaethom nodi'r meysydd canlynol fel y rhai mwyaf tebygol o gael effaith o'r fath: atal llwgrwobrwyo ac atal gwyngalchu arian, deddfwriaeth GDPR, iechyd a diogelwch a chyfraith cyflogaeth gan gydnabod natur reoleiddiedig gweithgareddau'r Gymdeithas. Mae safonau archwilio yn cyfyngu ar y gweithdrefnau archwilio gofynnol i nodi diffyg cydymffurfio â'r cyfreithiau a'r rheoliadau hyn i holi'r cyfarwyddwyr a rheolwyr eraill ac arolygu gohebiaeth reoleiddiol a chyfreithiol, os o gwbl. Felly, os na chaiff achos o dorri rheoliadau gweithredol ei ddatgelu i ni neu os nad yw'n amlwg yn yr ohebiaeth berthnasol, ni fydd archwiliad yn canfod yr achos hwnnw.

## GRŴP UNITED WELSH

### Gwybodaeth arall

Bwrdd y Gymdeithas sy'n gyfrifol am y wybodaeth arall, sy'n cynnwys yr adroddiad strategol, adroddiad y Bwrdd a'r Datganiad o Reolaethau Mewnol. Nid yw ein barn ar y datganiadau ariannol yn cynnwys y wybodaeth arall ac, yn unol â hynny, nid ydym yn mynegi barn archwilio nac unrhyw fath o gasgliad sy'n rhoi sicrwydd ar y wybodaeth honno, ac eithrio fel y nodir yn benodol isod.

Ein cyfrifoldeb ni yw darllen y wybodaeth arall ac, wrth wneud hynny, ystyried p'un a yw'r wybodaeth a gynhwysir wedi'i cham-ddatgan neu'n anghyson mewn unrhyw ffordd sylweddol â'r datganiadau ariannol neu ein gwybodaeth archwilio, yn seiliedig ar ein gwaith archwilio ar y datganiadau ariannol. Yn seiliedig ar y gwaith hwnnw'n unig, nid ydym wedi nodi unrhyw gamddatganiadau sylweddol yn y wybodaeth arall.

#### **Yn ein barn ni, mae'r Datganiad o Reolaethau Mewnol ar dudalen 41:**

- yn darparu'r datgeliadau sydd eu hangen gan Gylchlythyr 02/10 Cymdeithasau Tai 'Internal Controls and Reporting'; ac
- nid yw'n sylweddol anghyson â'r wybodaeth y'n gwnaed ni'n ymwybodol ohoni o'n gwaith archwilio ar y datganiadau ariannol.

### Materion y mae'n ofynnol i ni gyflwyno adroddiad arnynt drwy eithriad

#### **Yn unol â Deddf Cymdeithasau Cydweithredol a Chymdeithasau Budd Cymunedol 2014, mae'n ofynnol i ni eich hysbysu os yw'r canlynol yn berthnasol yn ein barn ni:**

- nid yw'r Gymdeithas wedi cadw cofnodion cyfrifyddu priodol; neu
- nid yw'r Gymdeithas wedi cadw rheolaeth o'i thrafodion yn foddhaol; neu
- nid yw'r datganiadau ariannol yn gyson â chofnodion cyfrifyddu'r Gymdeithas; neu
- nid ydym wedi cael yr holl wybodaeth ac esboniadau sydd eu hangen ar gyfer ein harchwiliad.

Nid oes gennym unrhyw beth i'w adrodd yn hynny o beth.

### Cyfrifoldebau'r Bwrdd

Fel yr eglurir yn fanylach yn eu datganiad a nodir ar dudalen 46, mae Bwrdd y Gymdeithas yn gyfrifol am y canlynol: paratoi datganiadau ariannol sy'n rhoi darlun gwir a theg; y fath reolaeth fewnol ag sy'n angenrheidiol yn ei farn ef i allu paratoi datganiadau ariannol heb unrhyw gamddatganiadau sylweddol, boed hynny drwy dwyll neu wall; asesu gallu'r GrŴp a'r Gymdeithas i barhau fel busnes gweithredol, gan ddatgelu fel sy'n gymwys faterion yn ymwneud â busnes gweithredol; a defnyddio sail gyfrifyddu busnes gweithredol oni fydd yn bwriadu diddymu'r GrŴp neu'r Gymdeithas neu roi'r gorau i weithredu, neu nad oes ganddo opsiwn amgen realistig ond gwneud hynny.

## GRŴP UNITED WELSH

### Cyfrifoldebau'r archwilydd

Rydym yn anelu at gael sicrwydd rhesymol o ran p'un a yw'r datganiadau ariannol yn cynnwys unrhyw gamddatganiadau sylweddol ai peidio, boed o ganlyniad i dwyll neu wall, a chyhoeddi ein barn mewn adroddiad archwilydd. Mae sicrwydd rhesymol yn cynnig lefel uchel o sicrwydd, ond nid yw'n gwarantu y bydd archwiliad a gynhelir yn unol â Safonau Archwilio Rhyngwladol (DU) bob amser yn canfod camddatganiad sylweddol lle y bydd yn bodoli. Gall camddatganiadau ddeillio o dwyll neu wall ac ystyrir eu bod yn sylweddol os gellid disgwyl yn rhesymol iddynt, yn unigol neu ar y cyd, ddylanwadu ar benderfyniadau economaidd defnyddwyr a wnaed ar sail y datganiadau ariannol.

Ceir disgrifiad manylach o'n cyfrifoldebau ar wefan y Cyngor Adrodd Ariannol yn [www.frc.org.uk/auditorsresponsibilities](http://www.frc.org.uk/auditorsresponsibilities).

### Diben ein gwaith archwilio a phwy rydym yn atebol iddynt

Cyflwynir yr adroddiad hwn i'r Gymdeithas yn unig, yn unol ag adran 87 o Ddeddf Cymdeithasau Cydweithredol a Chymdeithasau Budd Cymunedol 2014 ac adran 128 o Ddeddf Tai ac Adfywio 2008. Cynhaliwyd ein gwaith archwilio er mwyn i ni allu hysbysu'r Gymdeithas o'r materion hynny y mae'n ofynnol i ni ei hysbysu ohonynt yn adroddiad yr archwilydd ac nid at unrhyw ddiben arall. Hyd y caniateir o dan y gyfraith, nid ydym yn derbyn nac yn cymryd cyfrifoldeb i unrhyw un ac eithrio'r Gymdeithas, am ein gwaith archwilio, am yr adroddiad hwn, nac am y farn a luniwyd gennym.

**Harry Mears**  
**dros ac ar ran KPMG LLP,**  
**Archwilydd Statudol**

Cyfrifyddion Siartredig  
3 Sgwâr y Cynulliad  
Cei Britannia  
Caerdydd  
CF10 4AX

Dyddiad: 5 Gorffennaf 2021



## GRŴP UNITED WELSH

### Datganiadau o incwm cynhwysfawr

Ar gyfer y flwyddyn a ddaeth i ben

31 Mawrth 2021

	Nodiadau	2021 Grŵp £'000	2021 Cymdeithas £'000	2020 Grŵp £'000	2020 Cymdeithas £'000
Trosiant	3	40,166	39,728	37,581	37,599
Costau Gweithredu	3	(28,084)	(27,928)	(25,922)	(26,093)
<b>Gwarged gweithredu</b>		<b>12,082</b>	<b>11,800</b>	11,659	11,506
Ennill/(colled) o waredu eiddo, offer a chyfarpar		92	92	(44)	(44)
Llog derbyniadwy		108	108	300	300
Llog a chostau cyllido	10	(7,911)	(7,911)	(8,123)	(8,123)
Symudiad yng ngwerth teg eiddo buddsoddi	13	(50)	(50)	(115)	(115)
Rhodd cymorth o is-gwmni		-	51	-	173
Gwarged cyn treth		4,321	4,090	3,677	3,697
Treth ar wagred	11	(32)	-	(1)	-
<b>Gwarged ar gyfer y flwyddyn</b>		<b>4,289</b>	<b>4,090</b>	3,676	3,697
<b>Incwm cynhwysfawr arall</b>					
(Colled)/ennill actiwaraid mewn perthynas â chynllun pensiwn buddiannau diffiniedig		(3,697)	(3,697)	2,905	2,905
<b>Cyfanswm yr incwm cynhwysfawr ar gyfer y flwyddyn</b>		<b>592</b>	<b>393</b>	6,581	6,602

### Datganiadau o newidiadau mewn cronfeydd wrth gefn

Ar gyfer y flwyddyn a ddaeth i ben

31 Mawrth 2021

	2021		2020	
	Cyfanswm Cronfeydd wrth Gefn y Grŵp £'000	Cyfanswm Cronfeydd wrth Gefn y Gymdeithas £'000	Cyfanswm Cronfeydd wrth Gefn y Grŵp £'000	Cyfanswm Cronfeydd wrth Gefn y Gymdeithas £'000
Balans ar ddechrau'r flwyddyn	43,581	43,817	37,000	37,215
Gwarged o'r Datganiad Incwm Cynhwysfawr	592	393	6,581	6,602
<b>Balans ar ddiwedd y flwyddyn</b>	<b>44,173</b>	<b>44,210</b>	43,581	43,817

Mae cyfanswm cronfeydd wrth gefn yn cynnwys cronfa wrth gefn incwm cynhwysfawr ar gyfer y Gymdeithas a'r Grŵp.

Cymeradwywyd y datganiadau ariannol gan y Bwrdd ar 24 Mehefin 2021 ac fe'u llofnodwyd ar ei ran gan:

**G Sturges**  
Cadeirydd

**D Williams**  
Cadeirydd y Pwyllgor Archwilio a Risg

**Nia Roblin**  
Ysgrifennydd y Cwmni

**GRŴP UNITED WELSH**

**Datganiadau o'r sefyllfa ariannol**

Ar 31 Mawrth 2021

	Nodiadau	2021 Grŵp £'000	2021 Cymdeithas £'000	2020 Grŵp £'000	2020 Cymdeithas £'000
<b>Asedau Sefydlog</b>					
Eiddo sy'n Dai	12a	498,262	498,466	478,551	478,736
Eiddo arall, cyfarpar a pheiriannau	12b	17,131	14,446	16,743	13,888
Eiddo buddsoddi	13	425	425	475	475
		<b>515,818</b>	<b>513,337</b>	495,769	493,099
Buddsoddiadau: Benthyciadau Cymorth Prynu a Pherchentyaeth Cost Isel derbyniadwy	14	13,887	13,887	12,902	12,902
Buddsoddiadau: Arall	15	2,002	2,002	2,022	2,022
		<b>15,889</b>	<b>15,889</b>	14,924	14,924
<b>Asedau cyfredol</b>					
Dyledwyr: symiau sy'n ddyledus o fewn blwyddyn	16	4,554	4,275	4,085	4,175
Dyledwyr: symiau sy'n ddyledus ar ôl blwyddyn	16	12,619	15,807	12,923	16,245
		<b>17,173</b>	<b>20,082</b>	17,008	20,420
Stoc	17	2,835	2,170	6,363	6,363
Arian parod a'r hyn sy'n cyfateb iddo		39,142	38,361	33,896	33,073
		<b>59,150</b>	<b>60,613</b>	57,267	59,856
Credydwyr: symiau sy'n ddyledus o fewn blwyddyn	18	(16,659)	(15,644)	(12,334)	(12,025)
		<b>42,491</b>	<b>44,969</b>	44,933	47,831
<b>Asedau net</b>					
<b>Cyfanswm yr asedau llai rhwymedigaethau cyfredol</b>		<b>574,198</b>	<b>574,195</b>	555,626	555,854
Credydwyr: symiau sy'n ddyledus ar ôl mwy na blwyddyn	19	(524,297)	(524,297)	(509,572)	(509,572)
Darpariaethau ar gyfer rhwymedigaethau a thaliadau	11	(40)	-	(8)	-
Rhwymedigaethau am bensiwn buddiannau diffiniedig	31	(5,688)	(5,688)	(2,465)	(2,465)
		<b>44,173</b>	<b>44,210</b>	43,581	43,817
<b>Asedau net</b>					
<b>Cyfalaf a chronfeydd wrth gefn</b>					
Cyfalaf cyfranddaliadau	25	-	-	-	-
Cronfeydd wrth gefn		44,173	44,210	43,581	43,817
		<b>44,173</b>	<b>44,210</b>	43,581	43,817

Cymeradwywyd y datganiadau ariannol gan y Bwrdd ar 24 Mehefin 2021 ac fe'u llofnodwyd ar ei ran gan:

**G Sturges**  
Cadeirydd

**D Williams**  
Cadeirydd y Pwyllgor Archwilio a Risg

**Nia Roblin**  
Ysgrifennydd y Cwmni

Rhif cofrestru'r cwmni: 26623R

Mae'r nodiadau ar dudalennau 60 i 94 yn rhan o'r datganiadau ariannol hyn

**GRŴP UNITED WELSH**
**Datganiadau o lifau arian parod**

 Ar gyfer y flwyddyn a ddaeth i ben  
 31 Mawrth 2021

	2021 Grŵp £'000	2021 Cymdeithas £'000	2020 Grŵp £'000	2020 Cymdeithas £'000
<b>Lifau arian parod o weithgareddau gweithredu</b>				
Gwarged ar gyfer y flwyddyn	4,289	4,090	3,676	3,697
Addasiadau ar gyfer trafodion anariannol:				
Dibrisiant	6,718	6,548	6,453	6,283
Amorteiddio	(3,765)	(3,765)	(2,171)	(2,171)
Symudiad yng ngwerth teg eiddo buddsoddi	50	50	115	115
(Cynnydd)/gostyngiad mewn dyledwyr	(470)	33	(1,148)	(627)
Cynnydd mewn credydwyr	935	732	789	722
(Cynnydd) mewn stoc	(665)	-	-	-
Gwahaniaeth rhwng costau pensiwn a godir mewn gwarged gweithredu a lifau arian parod pensiwn	(476)	(476)	(407)	(407)
Elw ar waredu asedau sefydlog	(105)	(105)	44	44
Llog sy'n daladwy	7,911	7,911	8,123	8,123
Llog derbyniadwy	(108)	(108)	(300)	(300)
<b>Mewnlif arian parod o weithrediadau</b>	<b>14,314</b>	<b>14,910</b>	15,174	15,479
<b>Lifau arian parod o weithgareddau buddsoddi</b>				
Incwm ariannu a dderbyniwyd	108	108	300	300
Enillion o waredu eiddo, offer a chyfarpar	92	92	(44)	(44)
Eiddo, offer a chyfarpar a brynwyd	(16,666)	(17,201)	(27,295)	(27,326)
Amnewid cydrannau eiddo presennol	(3,156)	(3,175)	(2,912)	(2,912)
Ecwiti'r prynwr mewn eiddo a ddelir i'w gwerthu	5,198	5,198	(3,809)	(3,809)
Grantiau'r Llywodraeth a dderbyniwyd	6,047	6,047	7,159	7,159
Caffaeliad net buddsoddiadau asedau ariannol	(546)	(546)	(1,811)	(1,811)
<b>All-lif arian parod net o weithgareddau buddsoddi</b>	<b>(8,923)</b>	<b>(9,477)</b>	(28,412)	(28,443)
<b>All-lif arian parod net cyn gweithgareddau ariannu</b>	<b>5,391</b>	<b>5,433</b>	(13,238)	(12,964)
<b>Lifau arian parod o weithgareddau ariannu</b>				
Costau ariannu a dalwyd	(7,542)	(7,542)	(7,850)	(7,850)
Cyllid arall y llywodraeth	(291)	(291)	(2,480)	(2,480)
Benthyciadau newydd	10,000	10,000	-	-
Ad-dalu benthyciadau	(2,312)	(2,312)	(2,161)	(2,161)
<b>All-lif arian parod net o weithgareddau ariannu</b>	<b>(145)</b>	<b>(145)</b>	(7,531)	(7,531)
Cynnydd/(gostyngiad) net mewn arian parod a'r hyn sy'n cyfateb i arian parod	5,246	5,288	20,769	20,495
Arian parod a'r hyn sy'n cyfateb iddo ar ddechrau'r flwyddyn	33,896	33,073	54,665	53,568
<b>Arian parod a'r hyn sy'n cyfateb iddo ar ddiwedd y flwyddyn</b>	<b>39,142</b>	<b>38,361</b>	33,896	33,073

GRŴP UNITED WELSH

# Nodiadau i'r datganiadau ariannol cyfunol

ar gyfer y flwyddyn a ddaeth i ben 31 Mawrth 2021

## 1. Statws cyfreithiol

Mae'r Gymdeithas wedi'i chofrestru o dan Ddeddf Cymdeithasau Cydweithredol a Chymdeithasau Budd Cymunedol 2014 ac mae'n Landlord Cymdeithasol Cofrestredig. Mae'r Gymdeithas wedi mabwysiadu rheolau elusennol. Mae'r is-gwmnïau sydd ym mherchenogaeth lwyr y Gymdeithas, Celtic Horizons Ltd a Harmoni Homes Ltd, wedi'u cofrestru o dan Ddeddf Cwmnïau 2006.

## 2. Prif bolisiau cyfrifyddu a phrif amcangyfrifon a dyfarniadau

### Sail gyfrifyddu

Mae'r datganiadau ariannol hyn wedi'u paratoi'n unol â Safonau Cyfrifyddu cymwys, yn benodol Safon Adrodd Ariannol 102 (FRS102) yn y Deyrnas Unedig a'r Datganiad o Arfer (Cyfrifyddu) a Argymhellir ar gyfer Darparwyr Tai Cymdeithasol Cofrestredig 2018 (SORP 2018) ac maent yn cydymffurfio â Gofynion Cyfrifyddu Penderfyniad Cyffredinol Landlordiaid Cymdeithasol Cofrestredig (Cymru) 2015. Mae'r Grŵp yn bodloni'r diffiniad o Endid Budd Cyhoeddus o dan FRS102. Mae'r datganiadau ariannol hyn wedi'u paratoi mewn punnoedd sterling ar sail cost hanesyddol, ar wahân i addasu'r sail gwerth teg ar gyfer eiddo

buddsoddi a rhai asedau ariannol fel y nodir yn y polisiau cyfrifyddu isod. Heblaw am y Datganiad o Lifau Arian Parod, caiff y datganiadau ariannol hyn eu paratoi ar sail cronïadau. Caiff y polisiau cyfrifyddu eu cymhwyso'n gyson o un flwyddyn ariannol i'r llall.

### Sail y cyfuno

Mae'r cyfrifon cyfunol yn cynnwys datganiadau ariannol United Welsh Housing Association Ltd a'i his-gwmnïau, Celtic Horizons Ltd a Harmoni Homes Ltd, hyd at 31 Mawrth 2021. Mabwysiadwyd dull cyfrifyddu pryniant.

### Busnes gweithredol

Mae'r datganiadau ariannol wedi'u paratoi ar sail busnes gweithredol, ac mae'r Bwrdd o'r farn bod hyn yn briodol.

Mae'r Grŵp yn paratoi cynllun busnes 30 mlynedd a gaiff ei ddiweddarau a'i gymeradwyo bob blwyddyn. Cafodd y cynllun busnes diweddaraf ei gymeradwyo ym mis Gorffennaf 2020 gan y Bwrdd. Yn ogystal ag ystyried effaith nifer o senarios ar y cynllun busnes, defnyddiodd y Bwrdd hefyd fframwaith profi straen yn erbyn y cynllun sylfaenol. Cafodd yr effeithiau profi straen eu mesur yn erbyn cyfamodau benthyciadau a'r lefelau benthycia uchaf o gymharu â'r cyfleusterau y cytunwyd arnynt, gyda chamau lliniaru posibl wedi'u nodi i leihau gwariant.

## GRŴP UNITED WELSH

Darperir asesiad manwl o effaith Covid-19 yn yr adran uchod. Fodd bynnag, yn sgil pandemig Covid-19, cynhaliodd y Grŵp gyfres o brofion senario pellach gan gynnwys dirywiadau difrifol ond credadwy yn yr asesiad o'r achos gwaethaf posibl. Mae holl feysydd o weithgarwch y Grŵp nawr wedi dychwelyd i normal ac mae unrhyw gostau a oedd yn gysylltiedig â Covid-19 wedi cael eu rheoli o fewn y gyllideb.

Yn ogystal, mae'r meysydd risg sy'n gysylltiedig â gweithgareddau Celtic Offsite ei is-gwmni yn cael eu monitro'n ofalus. Mae'r rhagolygon ariannol presennol yn dangos y bydd yr is-gwmni'n cynhyrchu gwarged ym mlwyddyn 3 a chaiff unrhyw warged a gynhyrchir ei ddefnyddio'n uniongyrchol i gyflawni EPC A ar gartrefi presennol.

Mae'r Bwrdd o'r farn, ar ôl adolygu cyllidebau'r Grŵp a'r cwmni ar gyfer 2021/22 a sefyllfa ariannol tymor canolig y Grŵp fel y'i nodir yn y cynllun busnes 30 mlynedd, a chan ystyried dirywiadau difrifol ond credadwy, fod gan y Grŵp a'r Gymdeithas ddigon o adnoddau i barhau mewn busnes hyd y gellir rhagweld. Er mwyn dod i'r casgliad hwn, mae'r Bwrdd wedi ystyried:

- **Rhenti a thaliadau gwasanaeth derbyniadwy** – mae tybiaethau cyllideb a chynllun busnes mewn perthynas ag ôl-ddyledion, drwg-ddyledion ac eiddo gwag wedi'u pennu ar lefelau darbodus er mwyn caniatáu ar gyfer effaith tymor hwy Credyd Cynhwysol a Covid-19.
- **Costau cynnal a chadw** – mae senarios cyllideb a chynllun busnes wedi'u modelu i gyfrif am y cynnydd mewn costau a chostau mewn perthynas â chyflawni'r strategaeth ddi-garbon.

- **Y farchnad eiddo** – mae'r gyllideb wedi'i phennu gan ddefnyddio tybiaethau trosglwyddo darbodus. Yn ogystal, fel yr eglurir yn yr adran Covid-19 uchod, mae'r Gymdeithas mewn sefyllfa gadarn ar hyn o bryd ac mae mwy na £66m o eiddo heb sicrhad ar gael os bydd gwerthoedd eiddo yn gostwng yn ogystal â meddu ar sicrhad ychwanegol ar ei bortffolio benthyciadau. Dangosodd profion straen mewn perthynas â gwerth y farchnad, hyd yn oed pe bai gwerth y farchnad yn gostwng yn sylweddol, y byddai gan y Gymdeithas ddigon o sicrhad o hyd i fodloni gofynion benthyciadau nawr ac yn y dyfodol;
- **Hylifedd** – arian parod sydd ar gael ar hyn o bryd a chyfleusterau benthyciadau heb eu defnyddio gwerth £73m sy'n rhoi lle sylweddol ar gyfer gwariant a neilltuwyd a llifau arian parod eraill a ragwelwyd sy'n codi. Mae gan y Gymdeithas gyfleusterau digonol ar gyfer ei rhaglen ddatblygu a'i gweithgareddau eraill tan fis Mawrth 2024;
- Gallu'r Grŵp i wrthsefyll senarios andwyol eraill fel cyfraddau llog uwch.

Ar sail ei adolygiad gweithredol, mae'r Bwrdd yn hyderus y gall y Grŵp addasu ac ateb heriau parhaus Covid-19, ynghyd â chwarae rhan ehangach yn adferiad economaidd y meysydd y mae'n gweithredu ynddynt. Cred y Bwrdd fod gan y Grŵp a'r Gymdeithas ddigon o gyllid ac mae'n disgwyl i'r Grŵp fodloni ei gyfamodau o ran dyledion, hyd yn oed gyda dirywiadau difrifol ond credadwy. Mae ystyriaeth y Bwrdd o'r meysydd sy'n peri risg, a gallu'r Grŵp i gyflawni ei ymrwymadau gweithredol ac ariannol yn y dyfodol, yn ei alluogi i asesu, gan ystyried dirywiadau difrifol ond credadwy, y bydd gan y Grŵp a'r Gymdeithas ddigon o arian

**GRŴP UNITED WELSH**

i barhau i fodloni eu rhwymedigaethau wrth iddynt ddod yn ddyledus am o leiaf 12 mis o ddyddiad cymeradwyo'r datganiadau ariannol ac felly maent wedi paratoi'r datganiadau ariannol ar sail busnes gweithredol.

**Amcangyfrifon cyfrifyddu hanfodol**

Mae'r gwaith o baratoi'r datganiadau ariannol yn gofyn i reolwyr wneud dyfarniadau, amcangyfrifon a thybiaethau sy'n effeithio ar y symiau a nodir ar gyfer asedau a rhwymedigaethau ar ddyddiad y fantolen, a'r symiau a nodir ar gyfer incwm a gwariant yn ystod y flwyddyn. Gwnaeth y Grŵp seilio ei amcangyfrifon a'i dybiaethau ar baramedrau oedd ar gael ar adeg paratoi'r datganiadau ariannol.

Lleihad mewn gwerth asedau anariannol

Gall eiddo tai cymdeithasol fod yn destun newidiadau posibl mewn gwerth o ran defnydd a all arwain at leihad mewn gwerth. Yn unol ag FRS102, mae'r Gymdeithas yn cynnal adolygiad blynyddol o leihad mewn gwerth, gan asesu Oes Economaidd Ddefnyddiol eiddo a gwerth yr eiddo yn y dyfodol i'r Gymdeithas, gan ystyried y canlynol: y lefel bresennol o alw am eiddo, lefel y colledion o ran eiddo gwag, llifau arian parod gostyngol a ragamcenir, a'r buddsoddiad parhaus mewn cynnal a chadw a gwella eiddo.

Gwerth teg eiddo buddsoddi

Gall newidiadau o ran amodau'r farchnad effeithio ar werthoedd teg eiddo buddsoddi, felly mae eiddo buddsoddi'r Grŵp yn cael ei brisio'n flynyddol gan brisiwr annibynnol a chaiff y gwerth cario ei ddiwygio fel y bo angen er mwyn adlewyrchu gwerthoedd cyfredol.

Rhwymedigaeth Pensiwn Buddiannau Diffiniedig

Dangosir cyfran y Grŵp o ddiffyg cronfa'r Cynllun Pensiwn Tai Cymdeithasol (Buddiannau Diffiniedig) ar y Datganiad o Sefyllfa Ariannol. Ystyriwyd y thybiaethau a ddefnyddiwyd i bennu'r rhwymedigaeth ac ni wnaed unrhyw ddiwygiadau oherwydd tybiwyd eu bod yn briodol. Dangoswyd datgeliadau a thybiaethau cyfrifyddu'r Cynllun Pensiwn Tai Cymdeithasol yn llawn (nodyn 31).

**Dyfarniadau cyfrifyddu hanfodol**Ymadawiad y DU â'r Undeb Ewropeaidd

Mae'r Grŵp wedi ystyried y risgiau i'n gweithgareddau yn sgil ymadawiad y DU â'r Undeb Ewropeaidd. Mae'r asesiad risg wedi ystyried y meysydd canlynol:

- Argaeledd gweithwyr, o ran colli gwladolion tir mawr Ewrop yn uniongyrchol lle maent yn dychwelyd i'r UE ac adleoli gwladolion y DU i ardaloedd o'r DU lle mae cyflogau'n uwch;
- Argaeledd deunyddiau, deunyddiau sy'n dod o ardaloedd eraill o'r UE yn benodol;
- Argaeledd cyllid, yn benodol, yr effaith ar gostau ariannu.

Yn sgil yr adolygiad hwn, mae'r Bwrdd o'r farn bod trefniadau wrth gefn digon cadarn ar waith i sicrhau na fydd proses y DU o adael yr Undeb Ewropeaidd yn cael llawer o effaith uniongyrchol ar weithgareddau'r Grŵp.

**GRŴP UNITED WELSH****Trosiant**

Mae trosiant yn cynrychioli incwm o rent a thaliadau gwasanaeth, gwasanaethau tai amrywiol a grantiau a dderbynnir gan y llywodraeth. Caiff refeniw o rent a thaliadau gwasanaeth a dderbynnir ei gydnabod yn unol â'r cyfnod gosod, heb gynnwys colledion tai gwag, o'r adeg y mae eiddo ar gael i'w osod. Caiff colledion rhent a thaliadau gwasanaeth o ddrwg-ddyledion eu cynnwys mewn costau gweithredu. Caiff Grant Tai Cymdeithasol ei amorteiddio dros oes fuddiol ddisgwyliedig yr eiddo. Cydnabyddir incwm tariff cyflenwi o'r adeg y darperir y cyflenwad.

**Eiddo, offer a chyfarpar**

Dangosir tai ac adeiladau eraill (a'u cydrannau) a ddelir er budd cymdeithasol yn ôl eu cost hanesyddol, llai dibrisiant cronedig. Mae costau y gellir eu priodoli'n uniongyrchol, fel costau tir, taliadau contractwyr a ffioedd penseiri wedi'u cyfalafu ar gost. Dyrennir treuliau rheoli y gellir eu priodoli'n uniongyrchol i gostau cynlluniau adeiladu sydd ar waith i'r graddau eu bod yn cynrychioli costau cynyddrannol. Caiff costau gwella eiddo tai presennol eu cynnwys os yw'r gwelliannau yn cynyddu incwm o rent, yn lleihau costau cynnal a chadw yn y dyfodol neu'n ymestyn oes yr eiddo'n sylweddol. Os felly, caiff cost lawn pob cydran ei chyfalafu. Pan gaiff cynlluniau eu prynu lle mae angen gwneud gwaith adnewyddu, caiff costau'r gwaith adnewyddu hwn eu cyfalafu'n llawn.

Caiff asedau sefydlog eraill eu dal yn ôl cost hanesyddol, llai dibrisiant cronedig.

Ni chaiff tir rhydd-ddaliadol nac asedau yn ystod gwaith adeiladu eu dibrisio.

**Grant Tai Cymdeithasol, Grant Cyllid Tai a grantiau cyfalaf eraill**

Mae holl grantiau'r llywodraeth yn ymddangos i ddechrau fel credydwr yn y Datganiad o'r Sefyllfa Ariannol yn ôl gwerth teg y swm derbyniadwy. Caiff grantiau eu hamorteiddio ar sail llinell syth dros oes yr ased y maent yn cefnogi ei brynu, oni bai y'u derbynnir mewn perthynas â darparu eiddo o dan gynlluniau Cymorth Prynu neu Berchentyaeth Cost Isel, ac os felly, dim ond ar adeg ad-dalu'r benthyriad y caiff grantiau eu cynnwys yn y Datganiad o Incwm Cynhwysfawr.

Derbynnir Grant Tai Cymdeithasol a Grant Cyllid Tai gan Lywodraeth Cymru. Derbynnir Grant Tai Cymdeithasol yn llawn pan gaiff eiddo ei ddatblygu neu ei gaffael. Derbynnir Grant Cyllid Tai dros gyfnod o 30 mlynedd gyda llog derbyniadwy gan Lywodraeth Cymru, ar sail cyfanswm gwerth cyfalaf y grant, dros y cyfnod hwnnw. Lle caiff tir neu adeiladau eu caffael islaw gwerth y farchnad, bydd y gwerth cario yn adlewyrchu gwerth teg yr ased a dderbyniwyd, gyda'r cymhorthdal yn ymhlyg yn y trefniant a dybir yn grant ac a ychwanegir at y credydw'r grant (nodyn 22).

Rhaid ad-dalu'r Grant Tai Cymdeithasol a'r Grant Cyllid Tai os caiff eiddo cysylltiedig ei werthu ac na chaiff y grant ei aildefnyddio o fewn tair blynedd (nodiadau 23 a 24).

Caiff grant a dderbyniwyd mewn perthynas â chostau refeniw, neu o ffynhonnell anllywodraethol, ei gredydu i'r Datganiad o Incwm Cynhwysfawr yn y cyfnod yr eir i'r costau hynny.

## GRŴP UNITED WELSH

### Benthyciadau Cymorth Prynu a Pherchentaeth Cost Isel derbyniadwy

Ystyrir bod benthyciad a roddir i rywun sy'n prynu eiddo o dan y fenter Cymorth Prynu neu gynllun Pherchentaeth Cost Isel yn fuddsoddiad ased sefydlog.

Mae'r Grŵp yn dal gafael mewn cyfrannau ecwiti o 22-50% mewn cartrefi a brynir o dan gynlluniau Cymorth Prynu neu Berchentaeth Cost Isel. Lle caiff eiddo ei gaffael gan y Grŵp islaw gwerth y farchnad (e.e. drwy gytundeb adran 106), tybir bod y gwahaniaeth rhwng y gost a gwerth y farchnad ar adeg ei brynu yn grant.

Delir y buddsoddiad mewn Cymorth Prynu a Pherchentaeth Cost Isel ar y Datganiad o'r Sefyllfa Ariannol ar gost (gwerth cychwynnol cyfran ecwiti'r Gymdeithas). Pan werthir yr eiddo, caiff y Gymdeithas gyfran o'r elw sy'n cyfateb i gyfran ecwiti'r Gymdeithas (canran) yn yr eiddo. Gall y grant a dderbyniwyd ar gyfer cynlluniau Cymorth Prynu a Pherchentaeth Cost Isel gael ei ailgylchu pan werthir yr eiddo.

### Dibrisiant

Mae'r Grŵp yn codi am ddibrisiant dros oes economaidd ddefnyddiol ddisgwyliedig asedau ar sail llinell syth (oni nodir yn wahanol) fel a ganlyn:

#### Eiddo rhydd-ddaliadol Oes

(a) Adeiladau preswyl:

Strwythur adeilad newydd	150 o flynyddoedd o'r dyddiad adeiladu
--------------------------	--

Strwythur eiddo a adferwyd	120 o flynyddoedd o'r dyddiad adfer
----------------------------	-------------------------------------

(b) Adeiladau Dibreswyl:

Adeiladau swyddfeydd	60 mlynedd o'r dyddiad adeiladu
----------------------	---------------------------------

Adeiladau dibreswyl eraill	120 o flynyddoedd o'r dyddiad adeiladu
----------------------------	--

#### Adeiladau prydlesol

	50 mlynedd o ddechrau'r brydles neu dros gyfnod y brydles (p'un bynnag sydd fyrraf)
--	---

#### Cydrannau unigol

Ceginau	15 mlynedd
---------	------------

Ystafelloedd ymolchi	25 mlynedd
----------------------	------------

Systemau gwresogi	30 mlynedd
-------------------	------------

Boeleri	15 mlynedd
---------	------------

Ffenestri	30 mlynedd
-----------	------------

Drysau	15 mlynedd
--------	------------

Toeon	60 mlynedd
-------	------------

Arall	15-30 mlynedd
-------	---------------

Paneli Ffotofoltäig	25 mlynedd
---------------------	------------

#### Asedau sefydlog eraill

Cerbydau modur	lleihau balans 25%
----------------	--------------------

Gosodiadau, dodrefn a chyfarpar	5-20 mlynedd
---------------------------------	--------------

Cyfarpar a meddalwedd gyfrifiadurol	4 - 6 blynedd
-------------------------------------	---------------



## GRŴP UNITED WELSH

### Stoc

Ar gyfer eiddo perchentyaeth cost isel, mae stoc yn cynrychioli gwerth cyfran ecwiti'r prynwr mewn eiddo a gwblhawyd a'r costau a gafwyd hyd yn hyn am eiddo sydd ar y cam adeiladu.

Ar gyfer eiddo a ddelir i'w werthu ar y farchnad agored ar hyn o bryd, mae stoc yn cynrychioli cost eiddo.

### Lleihad mewn gwerth o ran eiddo

Lle cydnabyddir bod lleihad parhaol yng ngwerth unrhyw eiddo, dibrisir y lleihad llawn mewn gwerth drwy gostau gweithredu i'r Datganiad o Incwm Cynhwysfawr yn y flwyddyn y cydnabyddir y lleihad.

### Eiddo buddsoddi

Dosberthir eiddo a ddelir at ddiben cynhyrchu refeniw neu gynnydd cyfalaf yn eiddo buddsoddi ac fe'u delir yn ôl gwerth teg gyda newidiadau mewn gwerth teg yn mynd yn uniongyrchol i'r Datganiad o Incwm Cynhwysfawr.

### Buddsoddiadau Eraill

Delir buddiant y Grŵp ym mondiau Trysorlys y DU yn ôl eu cost amorteiddio.

### Buddsoddi mewn is-gwmni

Dim ond datganiadau ariannol y Grŵp a'r Gymdeithas sydd yma. Cynhyrchir datganiadau ariannol ar wahân ar gyfer is-gwmnïau Celtic Horizons Ltd a Harmoni Homes Ltd. Buddsoddir yn yr is-gwmnïau hyn ar gost llai lleihad mewn gwerth.

### Dyledwyr a chredydwyr

I gychwyn cydnabyddir dyledwyr ar bris trafodyn llai costau trafodion y gellir eu priodoli. I gychwyn cydnabyddir credydwyr ar bris trafodyn plws costau trafodion y gellir eu priodoli. Ar ôl eu cydnabod yn gychwynnol, fe'u mesurir ar gost wedi'i hamorteiddio llai unrhyw golledion lleihad mewn gwerth yn achos dyledwyr rhent. Os yw'r trefniant yn gyfystyr â thrafodyn cyllido, er enghraifft os caiff taliad ei ohirio y tu hwnt i delerau busnes arferol, yna fe'i mesurir yn ôl gwerth presennol taliadau yn y dyfodol wedi'u disgowntio ar gyfradd marchnad ar gyfer offeryn dyled tebyg.

### Arian parod a'r hyn sy'n cyfateb iddo

Mae arian parod ac arian parod cyfatebol yn cynnwys balansau arian parod ac adneuo galw.

### Prydlesi a chytundebau hurbwrcas tebyg

Lle bo'r Grŵp yn prydlesu eiddo, offer neu gyfarpar (naill ai fel prydlesai neu brydleswr) ac y caiff yr holl risgiau a gwobrwyon o ran perchenogaeth eu trosglwyddo'n sylweddol, dosberthir y brydles yn brydles ariannol. Dosberthir pob prydles arall yn brydlesi gweithredol. Delir asedau ar brydles gan y prydleswr am swm sy'n cyfateb i'r isaf o'u gwerth teg a gwerth presennol yr isafswm taliadau prydles, gyda rhwymedigaeth prydles ariannol gyfatebol yn cael ei chydabod. Mae'r Grŵp yn cydnabod incwm a chostau prydles sy'n ymwneud â phrydlesau gweithredu yn y datganiad o incwm cynhwysfawr ar sail llinell syth dros oes y brydles, yn amodol ar unrhyw addasiad am gymhellion prydles neu gontractau prydles llethol.

**GRŴP UNITED WELSH****Offerynnau ariannol**

Cydnabyddir asedau a rhwymedigaethau ariannol pan ddaw'r Grŵp yn barti i ddarpariaethau cytundebol yr offeryn. Ar ôl eu cydnabod yn gychwynnol, caiff asedau a rhwymedigaethau ariannol eu mesur ar gost wedi'i hamorteiddio. Peidir â chydabod ased ariannol pan fydd yr hawliau cytundebol yn dod i ben. Peidir â chydabod rhwymedigaeth ariannol pan fydd yr ymrwymiad cytundebol yn cael ei ddiddymu.

**Benthyciadau tai a benthyciadau eraill a ddosberthir yn offerynnau ariannol sylfaenol**

Cydnabyddir benthyciadau sy'n dwyn llog yn ôl gwerth presennol taliadau yn y dyfodol i gychwyn wedi'u disgowntio ar gyfradd llog y farchnad. Ar ôl eu cydnabod yn gychwynnol, datgenir benthyciadau sy'n dwyn llog ar gost wedi'i hamorteiddio gan ddefnyddio'r dull llog sy'n weithredol, llai unrhyw golledion lleihad mewn gwerth.

**Pensiynau**

Mae cyflogaion newydd yn gymwys i ymuno â Chynllun Buddiannau Diffiniedig Tai Cymdeithasol CARE 80th, a reolir gan y Gronfa Bensiynau.

Caiff cyfran y Grŵp o asedau a rhwymedigaethau o ran y Cynllun Pensiwn Tai Cymdeithasol ei hasesu gan actiwari'r cynllun ar bob dyddiad adrodd, yn seiliedig ar dybiaethau allweddol gan gynnwys cyfraddau disgownt, cyfraddau marwoldeb, chwyddiant, costau cyflog yn y dyfodol a chostau pensiwn yn y dyfodol. Gweler Nodyn 31 am fanylion. Mae newidiadau yn asedau net neu yn rhwymedigaeth net y Grŵp o ran ei ymrwymadau i aelodau'r cynllun yn mynd trwy Incwm Cynhwysfawr Arall ac maent yn cael effaith ar gronfeydd

ariannol wrth gefn y Grŵp. Nid oes modd i'r Grŵp gael digon o wybodaeth i'w alluogi i roi cyfrif am y Cynllun Twf fel cynllun buddiannau diffiniedig. Felly, mae'n rhoi cyfrif am y cynllun fel cynllun cyfraniadau diffiniedig.

**Treth Gorfforaeth**

Ystyrir bod y Gymdeithas yn bodloni'r profion a nodir ym Mharagraff 1 o Atodlen 6 i Ddeddf Cyllid 2010 ac felly mae'n bodloni'r diffiniad o gwmni elusennol at ddibenion treth gorfforaeth y DU. Yn unol â hynny, efallai nad oes angen i'r elusen dalu treth mewn perthynas ag enillion cyfalaf neu incwm yn y categorïau a gwmpesir gan Bennod 3. Rhan 11 o Ddeddf Treth Gorfforaeth 2010 neu Adran 256 o Ddeddf Trethiant Enillion Trethadwy 1992, i'r graddau bod y cyfryw incwm neu enillion yn cael eu cymhwyso at ddibenion elusennol yn unig.

Mae Celtic Horizons Ltd a Harmoni Homes Ltd yn destun Treth Gorfforaeth. Caiff y datgeliadau o ran Treth Gorfforaeth eu cynnwys yn nodyn 11.

**Treth ar werth**

Mae'r Gymdeithas yn codi Treth ar Werth (TAW) ar rai gwasanaethau a gall adennill peth o'r TAW yr aiff iddi ar wariant. Mae'r datganiadau ariannol yn cynnwys TAW i'r graddau y'i ceir gan y Gymdeithas ac na chaiff ei hadennill oddi wrth Gyllid a Thollau EM. Caiff TAW sy'n daladwy neu'n adenilladwy ar ddiwedd y flwyddyn ei chynnwys fel rhwymedigaeth neu ased cyfredol fel sy'n briodol.

Mae Celtic Horizons Ltd a Harmoni Homes Ltd yn destun TAW.

## GRŴP UNITED WELSH

### **Treth ohiriedig**

Mae'r tâl am drethiant yn seiliedig ar yr elw neu'r golled am y cyfnod ac mae'n ystyried trethiant gohiriedig oherwydd yr amseru gwahanol rhwng trin eitemau penodol am drethiant a dibenion cyfrifyddu. Caiff treth ohiriedig ei chydabod, heb ostyngiad, o ran yr holl amseru gwahanol sydd wedi codi ond heb ei wrthdroi erbyn ddyddiad y Datganiad o'r Sefyllfa Ariannol, heblaw lle mae'n ofynnol fel arall gan Adran 29 o FRS102.

### **Trafodion â phartïon cysylltiedig**

Gweler Nodyn 8 am fanylion unrhyw drafodion â phartïon cysylltiedig. Yn unol â pharagraff 33.1A o FRS102, nid yw trafodion rhwng yr is-gwmnïau sydd ym mherchenogaeth lwyr y Grŵp, Celtic Horizons Ltd, Harmoni Homes Ltd ac aelodau eraill o'r Grŵp wedi eu datgelu ar wahân yn y datganiadau ariannol hyn.

**GRŴP UNITED WELSH**

**3. Trosiant, costau gweithredu a gwarged gweithredu**

GRŴP	2021			2020		
	Trosiant £'000 (nodyn 4)	Costau gweithredu £'000 (nodyn 5)	Gwarged gweithredu £'000	Trosiant £'000	Costau gweithredu £'000	Gwarged gweithredu £'000
<b>Tai Cymdeithasol</b>						
Gosod tai cymdeithasol	<b>38,543</b>	<b>(27,242)</b>	<b>11,301</b>	36,517	(25,466)	11,051
<b>CYFANSWM O DAI CYMDEITHASOL</b>	<b>38,543</b>	<b>(27,242)</b>	<b>11,301</b>	36,517	(25,466)	11,051
<b>Gweithgareddau nad ydynt yn ymwneud â thai cymdeithasol</b>						
Gosodiadau	<b>454</b>	<b>(52)</b>	<b>402</b>	469	(73)	396
Gweithgareddau eraill	<b>1,169</b>	<b>(790)</b>	<b>379</b>	595	(383)	212
<b>CYFANSWM</b>	<b>40,166</b>	<b>(28,084)</b>	<b>12,082</b>	37,581	(25,922)	11,659
<b>CYMDEITHAS</b>						
	2021			2020		
	Trosiant £'000 (nodyn 4)	Costau gweithredu £'000 (nodyn 5)	Gwarged gweithredu £'000	Trosiant £'000	Costau gweithredu £'000	Gwarged gweithredu £'000
<b>Tai Cymdeithasol</b>						
Gosod tai cymdeithasol	<b>38,543</b>	<b>(27,414)</b>	<b>11,129</b>	36,517	(26,647)	10,870
<b>CYFANSWM O DAI CYMDEITHASOL</b>	<b>38,543</b>	<b>(27,414)</b>	<b>11,129</b>	36,517	(26,647)	10,870
<b>Gweithgareddau nad ydynt yn ymwneud â thai cymdeithasol</b>						
Gosodiadau	<b>454</b>	<b>(52)</b>	<b>402</b>	469	(73)	396
Gweithgareddau eraill	<b>731</b>	<b>(462)</b>	<b>269</b>	613	(373)	240
<b>CYFANSWM</b>	<b>39,728</b>	<b>(27,928)</b>	<b>11,800</b>	37,599	(26,093)	11,506

**GRŴP UNITED WELSH**

## 4. Y Grŵp a'r Gymdeithas - incwm o osod tai cymdeithasol

TROSIAINT	Tai anghenion cyffredinol £'000	Tai â chymorth £'000	2021	2020
			Cyfanswm £'000	Cyfanswm £'000
Rhenti derbyniadwy heb gynnwys eiddo gwag	25,655	4,806	<b>30,461</b>	28,580
Incwm tâl gwasanaeth	2,954	925	<b>3,879</b>	4,087
Amorteiddio Grant Tai Cymdeithasol a grantiau eraill	1,898	398	<b>2,296</b>	2,171
Grant derbyniadwy	202	1,705	<b>1,907</b>	1,679
Trosiant o osod tai cymdeithasol	30,709	7,834	<b>38,543</b>	36,517
Colledion rhent o eiddo gwag (nodyn memorandwm)	(559)	(167)	<b>(726)</b>	(480)

## 5. Gwariant ar osod tai cymdeithasol

GRŴP	Tai anghenion cyffredinol £'000	Tai â chymorth £'000	2021	2020
			Cyfanswm £'000	Cyfanswm £'000
Costau rheoli	5,811	2,859	<b>8,670</b>	7,691
Costau tâl gwasanaeth	2,468	1,184	<b>3,652</b>	3,412
Gweinyddu gwaith datblygu	128	36	<b>164</b>	427
Dibrisiant	6,019	1,075	<b>7,094</b>	6,713
Colledion rhent o ddrwg-ddyledion	116	35	<b>151</b>	441
Gwaith cynnal a chadw o ddydd i ddydd a gwaith atgyweirio cylchol	6,493	1,018	<b>7,511</b>	6,782
Costau gweithredu ar osod tai cymdeithasol	21,035	6,207	<b>27,242</b>	25,466
<b>Gwarged gweithredu ar osod tai cymdeithasol</b>	<b>9,674</b>	<b>1,627</b>	<b>11,301</b>	11,051

## GRŴP UNITED WELSH

### 5. Gwariant ar osod tai cymdeithasol (parhad)

Y GYMDEITHAS	Tai anghenion cyffredinol £'000	Tai â chymorth £'000	2021	2020
			Cyfanswm £'000	Cyfanswm £'000
Costau rheoli	5,811	2,859	<b>8,670</b>	7,691
Costau tâl gwasanaeth	2,468	1,184	<b>3,652</b>	3,412
Gweinyddu gwaith datblygu	204	36	<b>240</b>	525
Dibrisiant	6,019	1,075	<b>7,094</b>	6,713
Colledion rhent o ddrwg-ddyledion	116	35	<b>151</b>	441
Gwaith cynnal a chadw o ddydd i ddydd a gwaith atgyweirio cylchol	6,589	1,018	<b>7,607</b>	6,865
Costau gweithredu ar osod tai cymdeithasol	21,207	6,207	<b>27,414</b>	25,647
<b>Gwaged gweithredu ar osod tai cymdeithasol</b>	<b>9,502</b>	<b>1,627</b>	<b>11,129</b>	10,870

Yn ystod y flwyddyn cafodd £3.9m o wariant ar waith atgyweirio mawr ei gyfalafu (2020 - £3.3m).

### 6. Cydnabyddiaeth yr Archwilydd

	2021		2020	
	Grŵp £'000	Cymdeithas £'000	Grŵp £'000	Cymdeithas £'000
Archwilio datganiadau ariannol	<b>38</b>	<b>29</b>	31	25
Ffioedd cyngor ar dreth	<b>42</b>	<b>42</b>	19	19
	<b>80</b>	<b>71</b>	50	44

## GRŴP UNITED WELSH

### 7. Y Grŵp a'r Gymdeithas - personél rheoli allweddol

Y gydnabyddiaeth a dalwyd i'r uwch-swyddogion gweithredol oedd:	2021 £'000	2020 £'000
Enillion (gan gynnwys cyfraniadau pensiwn a buddiannau mewn da)	447	448
Enillion (heb gynnwys cyfraniadau pensiwn) a dalwyd i'r uwch gyflogai a enillodd y cyflog mwyaf	139	139

Talwyd cyfanswm o £55k o gydnabyddiaeth i aelodau o'r Bwrdd nad oeddent yn gyflogeion yn ystod y flwyddyn (2020 - £61k). Telir £10k i Gadeirydd y Bwrdd, £6k i Gadeiryddion eraill a £5k i aelodau'r Bwrdd. Roedd enillion aelodau o'r Bwrdd nad oeddent yn gyflogeion ac uwch-gyflogeion, gan gynnwys cyfraniadau pensiwn, yn yr ystodau canlynol:

	2021 Nifer	2020 Nifer
£1 - £50,000	10	12
£60,001 - £70,000	-	1
£70,001 - £80,000	1	-
£90,001 - £100,000	-	1
£100,001 - £110,000	1	-
£120,001 - £130,000	1	1
£150,001 - £160,000	1	1

Mae Prif Weithredwr y Grŵp yn aelod cyffredin o'r cynllun pensiwn ac nid oes unrhyw delerau arbennig yn gymwys. Roedd cyfraniad eleni o ran cronfa pensiwn Prif Weithredwr y Grŵp yn £11,623.

## GRŴP UNITED WELSH

### 8. Buddiannau a thrafodion â phartion cysylltiedig

Lluniodd y Gymdeithas drafodion â'r Gronfa Bensiynau hefyd mewn perthynas â'r cynlluniau pensiwn a gynigir i gyflogeion. Caiff manylion trafodion o'r fath eu cynnwys yn Nodyn 31.

Mae'r Gymdeithas yn darparu cymorth gweinyddol i Celtic Horizons Ltd a Harmoni Homes Ltd. Caiff costau'r gwasanaeth hwn eu dyrannu yn seiliedig ar amser y staff. Mae'r Gymdeithas hefyd yn darparu gwasanaethau datblygu i Harmoni Homes Ltd. Caiff y costau hyn eu hailgodi yn seiliedig ar y rhaglen ddatblygu.

Ailgododd Harmoni Homes Ltd gostau o £7.6m, yn adlewyrchu cynnydd o 1% ar gostau ar gyfer adeiladu tai cymdeithasol a gynhwysir yn nodyn 12a eiddo sy'n dai (2020 - £10.0m).

Ailgododd Celtic Horizons Ltd £4.8m ar y Gymdeithas am ddarparu llafur sy'n gysylltiedig â darparu'r gwasanaeth cynnal a chadw ymatebol, cylchol a chynlluniedig, gan adlewyrchu cynnydd o 2.5% ar y costau. Caiff costau o £4.1m eu cynnwys ar gyfer costau cynnal a chadw o ddydd i ddydd a gwaith cylchol (nodyn 5) a £0.8m ar gyfer eiddo sy'n dai (nodyn 12a), (2020 - £4.6m).

Nid oedd unrhyw denantiaid yn aelodau o'r Bwrdd yn ystod y flwyddyn.



## GRŴP UNITED WELSH

### 9. Cyflogeion a chostau cyflogeion

	2021		2020	
	Grŵp £'000	Cymdeithas £'000	Grŵp £'000	Cymdeithas £'000
Cyflogau	11,135	6,637	10,287	6,311
Costau nawdd cymdeithasol	1,006	582	962	593
Costau pensiwn - Buddiannau diffiniedig	334	334	123	123
Costau pensiwn - Cyfraniadau diffiniedig	604	476	428	309
	<b>13,079</b>	<b>8,029</b>	11,800	7,336

Nid oedd unrhyw symiau'n daladwy i'r cynllun pensiwn ar ddechrau na diwedd y flwyddyn. Yn ystod y flwyddyn parhaodd Celtic Horizons Ltd i ddarparu'r llafur sy'n gysylltiedig â darparu'r gwasanaeth cynnal a chadw ymatebol, cylchol a chynlluniedig i United Welsh mewn partneriaeth â Mears. Mae costau Pensiwn Cyflogwr wedi cynyddu yn ystod y flwyddyn o ganlyniad i'r cynllun aberthu cyflogau Pension Plus. Mae gostyngiad cyfatebol mewn cyflogau.

	2021		2020	
	Grŵp Nifer	Cymdeithas Nifer	Grŵp Nifer	Cymdeithas Nifer
Nifer y staff misol ar gyfartaledd (cyfwerth ag amser llawn) yn ystod y flwyddyn	384	222	349	198
Y nifer gwirioneddol o staff ar ddiwedd y flwyddyn	372	205	372	209

### 10. Y Grŵp a'r Gymdeithas - llog taladwy a thaliadau tebyg

	2021 £'000	2020 £'000
Ar fenthyciadau a ad-delir drwy randaliadau	3,193	3,442
Ar fenthyciadau a ad-delir mewn ffordd heblaw am randaliadau	4,925	4,862
Llog wedi'i gyfalafu	(260)	(311)
Tâl cyllid o ran y cynllun pensiwn buddiannau diffiniedig	53	130
	<b>7,911</b>	8,123

## GRŴP UNITED WELSH

### 11. Treth Gorfforaeth

Fel y nodir yn nodyn 2 y polisi cyfrifyddu, nid yw'r Gymdeithas yn destun treth gorfforaeth. Nodir tâl treth y Grŵp.

	2021 Grŵp £'000	2020 Grŵp £'000
<b>a) Dadansoddiad o'r tâl treth</b>		
Treth gyfredol - Treth Gorfforaeth y DU ar elw	31	-
Treth ohriedig - Tâl treth ohriedig	1	1
<b>Cyfanswm y dreth</b>	<b>32</b>	<b>1</b>

#### b) Treth ohriedig

Mae treth ohriedig a ddarparwyd ac nas darparwyd yn cynnwys y canlynol:

	2021		2020	
	Darparwyd £'000	Grŵp Nas darparwyd £'000	Darparwyd £'000	Grŵp Nas darparwyd £'000
Amseru gwahanol asedau sefydlog	9	-	8	-
	9	-	8	-

#### Cysoni cyfradd dreth effeithiol

	2021 Grŵp £'000	2020 Grŵp £'000
Gwarged cyn trethiant	4,321	3,677
Effeithiau:		
Treth gan ddefnyddio cyfradd treth gorfforaeth y DU o 19% (2020:19%)	(817)	(703)
Gwargedau nad ydynt yn drethadwy (oherwydd statws elusenol)	767	669
Rhyddhad rhodd cymorth	10	33
<b>Treth ar warged</b>	<b>(40)</b>	<b>(1)</b>

Cafodd cyfradd treth gorfforaeth y DU o 19% (yn effeithiol 1 Ebrill 2020) ei deddfu'n sylweddol ar 17 Mawrth 2020, gan wrthdroi'r gostyngiad yn y gyfradd a ddeddfwyd yn flaenorol o 19% i 17%. Mae cynnydd i 25% wedi'i gyhoeddi (yn effeithiol 1 Ebrill 2023), ond nid yw wedi'i ddeddfu'n sylweddol. Bydd hyn yn cynyddu tâl treth cyfredol y cwmni yn y dyfodol yn briodol. Mae'r rhwymedigaeth treth ohriedig ar 31 Mawrth 2021 wedi'i chyfrifo ar 19% (2020: 19%).

## GRŴP UNITED WELSH

### 12a. Eiddo sy'n Dai

GRŴP	Eiddo Tai Cymdeithasol a ddelir i'w gosod £'000	Eiddo sy'n dai sydd wrthi'n cael eu hadeiladu £'000	Cyfanswm eiddo tai cymdeithasol £'000
<b>Cost neu brisiad</b>			
Ar ddechrau'r flwyddyn	499,726	23,519	<b>523,245</b>
Trosglwyddwyd ar y cam cwblhau	30,920	(30,920)	-
Ychwanegiadau yn ystod y flwyddyn	3,156	23,102	<b>26,258</b>
Gwarediadau yn ystod y flwyddyn	(23)	-	<b>(23)</b>
Cydrannau a gafodd eu hamnewid	(272)	-	<b>(272)</b>
<b>Ar ddiwedd y flwyddyn</b>	<b>533,507</b>	<b>15,701</b>	<b>549,208</b>
<b>Dibrisiant</b>			
Ar ddechrau'r flwyddyn	44,694	-	<b>44,694</b>
Tâl a godwyd am y flwyddyn	6,528	-	<b>6,528</b>
Gwarediadau yn ystod y flwyddyn	(4)	-	<b>(4)</b>
Cydrannau a gafodd eu hamnewid	(272)	-	<b>(272)</b>
<b>Ar ddiwedd y flwyddyn</b>	<b>50,946</b>	<b>-</b>	<b>50,946</b>
<b>Gwerth llyfr net</b>			
<b>Ar ddiwedd y flwyddyn</b>	<b>482,561</b>	<b>15,701</b>	<b>498,262</b>
Ar ddechrau'r flwyddyn	455,032	23,519	<b>478,551</b>

## GRŴP UNITED WELSH

## 12a. Eiddo sy'n Dai (parhad)

CYMDEITHAS	Eiddo Tai Cymdeithasol a ddelir i'w gosod £'000	Eiddo sy'n dai sydd wrthi'n cael eu hadeiladu £'000	Cyfanswm eiddo tai cymdeithasol £'000
<b>Cost neu brisiad</b>			
Ar ddechrau'r flwyddyn	499,911	23,519	<b>523,430</b>
Trosglwyddwyd ar y cam cwblhau	30,920	(30,920)	-
Ychwanegiadau yn ystod y flwyddyn	3,175	23,102	<b>26,277</b>
Gwarediadau yn ystod y flwyddyn	(23)	-	<b>(23)</b>
Cydrannau a gafodd eu hamnewid	(272)	-	<b>(272)</b>
<b>Ar ddiwedd y flwyddyn</b>	<b>533,711</b>	<b>15,701</b>	<b>549,412</b>
<b>Dibrisiant</b>			
Ar ddechrau'r flwyddyn	44,694	-	<b>44,694</b>
Tâl a godwyd am y flwyddyn	6,528	-	<b>6,528</b>
Gwarediadau yn ystod y flwyddyn	(4)	-	<b>(4)</b>
Cydrannau a gafodd eu hamnewid	(272)	-	<b>(272)</b>
<b>Ar ddiwedd y flwyddyn</b>	<b>50,946</b>	<b>-</b>	<b>50,946</b>
<b>Gwerth llyfr net</b>			
<b>Ar ddiwedd y flwyddyn</b>	<b>482,765</b>	<b>15,701</b>	<b>498,466</b>
Ar ddechrau'r flwyddyn	455,217	23,519	<b>478,736</b>

Mae tir ac adeiladau yn cynnwys tir â gwerth cario o £104m. Mae'r ychwanegiadau o dan eiddo sy'n dai a ddelir i'w gosod yn cynnwys gwelliannau i eiddo presennol o £3.9m (2020 - £3.3m) ac yn cynnwys cydrannau o £3.2m a £0.7m pellach wedi'i ddsbarthu'n gyfarpar cynllun yn nodyn 12b.

## GRŴP UNITED WELSH

## 12b. Eiddo arall, offer a chyfarpar

GRŴP	Eiddo nad ydynt yn dai £'000	Cyfarpar cynllun £'000	Panelli ffotofoltäig £'000	Cerbydau ac offer swyddfa £'000	Cyfanswm 2021 £'000
<b>Cost neu brisiad</b>					
Ar ddechrau'r flwyddyn	11,313	5,402	4,329	2,650	<b>23,694</b>
Ychwanegiadau yn ystod y flwyddyn	-	1,128	-	92	<b>1,220</b>
Gwarediadau yn ystod y flwyddyn	(71)	(137)	-	(158)	<b>(366)</b>
<b>Ar ddiwedd y flwyddyn</b>	<b>11,242</b>	<b>6,393</b>	<b>4,329</b>	<b>2,584</b>	<b>24,548</b>
<b>Dibrisiant</b>					
Ar ddechrau'r flwyddyn	1,606	2,317	1,420	1,608	<b>6,951</b>
Tâl a godwyd am y flwyddyn	89	310	173	174	<b>746</b>
Gwarediadau yn ystod y flwyddyn	-	(124)	-	(156)	<b>(280)</b>
<b>Ar ddiwedd y flwyddyn</b>	<b>1,695</b>	<b>2,503</b>	<b>1,593</b>	<b>1,626</b>	<b>7,417</b>
<b>Gwerth llyfr net</b>					
<b>Ar ddiwedd y flwyddyn</b>	<b>9,547</b>	<b>3,890</b>	<b>2,736</b>	<b>958</b>	<b>17,131</b>
Ar ddechrau'r flwyddyn	9,707	3,085	2,909	1,042	<b>16,743</b>

## GRŴP UNITED WELSH

### 12b. Eiddo arall, offer a chyfarpar (parhad)

CYMDEITHAS	Eiddo nad ydynt yn dai £'000	Cyfarpar cynllun £'000	Panelli ffotofoltäig £'000	Cerbydau ac offer swyddfa £'000	Cyfanswm 2021 £'000
<b>Cost neu brisiad</b>					
Ar ddechrau'r flwyddyn	11,313	5,402	76	2,650	<b>19,441</b>
Ychwanegiadau yn ystod y flwyddyn	-	1,128	-	92	<b>1,220</b>
Gwarediadau yn ystod y flwyddyn	(71)	(137)	-	(158)	<b>(366)</b>
<b>Ar ddiwedd y flwyddyn</b>	<b>11,242</b>	<b>6,393</b>	<b>76</b>	<b>2,584</b>	<b>20,295</b>
<b>Dibrisiant</b>					
Ar ddechrau'r flwyddyn	1,606	2,316	23	1,608	<b>5,553</b>
Tâl a godwyd am y flwyddyn	89	310	3	174	<b>576</b>
Gwarediadau yn ystod y flwyddyn	-	(124)	-	(156)	<b>(280)</b>
<b>Ar ddiwedd y flwyddyn</b>	<b>1,695</b>	<b>2,502</b>	<b>26</b>	<b>1,626</b>	<b>5,849</b>
<b>Gwerth llyfr net</b>					
<b>Ar ddiwedd y flwyddyn</b>	<b>9,547</b>	<b>3,891</b>	<b>50</b>	<b>958</b>	<b>14,446</b>
Ar ddechrau'r flwyddyn	9,707	3,086	53	1,042	<b>13,888</b>

## GRŴP UNITED WELSH

### 12c. Tai ac eiddo arall

	2021		2020	
	Grŵp £'000	Cymdeithas £'000	Grŵp £'000	Cymdeithas £'000
<b>Eiddo ar gost:</b>				
Rhydd-ddaliad	500,188	500,373	479,922	480,107
Prydles hir	5,334	5,334	5,514	5,514
Prydles fer	2,306	2,306	2,822	2,822
	<b>507,828</b>	<b>508,013</b>	488,258	488,443
<b>Cynrychiolwyd gan:</b>				
Eiddo tai cymdeithasol	498,262	498,466	478,551	478,736
Eiddo nad ydynt yn dai	9,547	9,547	9,707	9,707
	<b>507,809</b>	<b>508,013</b>	488,258	488,443
			<b>2021</b>	2020
			<b>Nifer</b>	Nifer
<b>Eiddo a reolir ac a berchenogir</b>				
Eiddo tai anghenion cyffredinol a reolir			5,080	4,915
Gwelyau mewn tai â chymorth - a reolir gan asiantaeth			824	754
Gwelyau mewn tai â chymorth - a reolir yn uniongyrchol			59	132
Cymorth Prynu/Perchentaeth Cost Isel			304	282
Eiddo arall			55	65
			<b>6,322</b>	6,148

Mae arwystron sefydlog wedi'u caniatáu ar eiddo sy'n dai y Gymdeithas er mwyn sicrhau'r Grant Tai Cymdeithasol.

### 13. Y Grŵp a'r Gymdeithas - eiddo buddsoddi

	2021 £'000
Ar ddechrau'r flwyddyn	475
Symudiad mewn gwerth teg	(50)
<b>Ar ddiwedd y flwyddyn</b>	<b>425</b>

Cafodd yr eiddo buddsoddi rhydd-ddaliadol presennol, sy'n cynnwys un swyddfa ac un siop, eu priso gan Savills, prisiwr annibynnol, â chymhwyster proffesiynol cydnabyddedig a pherthnasol ym mis Mawrth 2021. Gwerth y farchnad oedd yn sail i'r prisiad.

## GRŴP UNITED WELSH

## 14. Y Grŵp a'r Gymdeithas - Buddsoddiadau: Benthyciadau Cymorth Prynu a Pherchentyaeth Cost Isel derbyniadwy

			2021
	Cymorth Prynu £'000	Pherchentyaeth cost isel £'000	Cyfanswm £'000
Ar ddechrau'r flwyddyn	1,424	11,478	<b>12,902</b>
Ychwanegiadau yn ystod y flwyddyn	-	1,182	<b>1,182</b>
Gwarediadau yn ystod y flwyddyn	(37)	(160)	<b>(197)</b>
<b>Ar ddiwedd y flwyddyn</b>	<b>1,387</b>	<b>12,500</b>	<b>13,887</b>

Mae benthyciadau Cymorth Prynu a benthyciadau Pherchentyaeth Cost Isel eraill yn cynrychioli gwerth cychwynnol cyfranddaliad ecwiti sy'n weddill y Gymdeithas mewn eiddo a ariennir o dan y fenter Cymorth Prynu a Chynlluniau Pherchentyaeth Cost Isel cyfranddaliad ecwiti eraill.

## 15. Y Grŵp a'r Gymdeithas - Buddsoddiadau: arall

	2021 £'000	2020 £'000
Gilt	<b>2,002</b>	2,022

Mae hyn yn cynrychioli buddsoddiad y Grŵp a'r Gymdeithas ym Mondiau Llywodraeth y DU (4.5% dyroddiad 2042) â gwerth nominal o £1,466,400. Mae'r Gilt yn offeryn ariannol sylfaenol a ddelir ar gost wedi'i hamorteiddio.

Mae'r Gymdeithas yn berchen ar 100% o gyfalaf cyfranddaliadau cyffredin Celtic Horizons Ltd a Harmoni Homes Ltd, cwmnïau corfforedig yn y Deyrnas Unedig. Prif weithgaredd Celtic Horizons Ltd yw gweithgareddau tai cysylltiedig a phrif weithgaredd Harmoni Homes Ltd yw datblygu eiddo. Cost buddsoddiad y Gymdeithas ym mhob endid yw £1.



**GRŴP UNITED WELSH**

## 16. Dyledwyr

	2021		2020	
	Grŵp £'000	Cymdeithas £'000	Grŵp £'000	Cymdeithas £'000
Ôl-ddyledion rhent tenantiaid a thaliadau gwasanaeth	1,864	1,864	1,624	1,624
Darpariaeth ar gyfer drwg-ddyledion a dyledion amheus	(1,410)	(1,410)	(1,435)	(1,435)
	454	454	189	189
Dyledwyr rhent eraill	305	305	316	316
Dyledwyr eraill a rhagdaliadau	2,462	1,861	2,246	1,900
Benthyciadau o dan Fenter Tai Gwag	-	-	26	26
Grant Cyllid Tai	12,923	12,923	13,214	13,214
Adnau arian cronfa wrth gefn llog	1,029	1,029	1,017	1,017
Cyfrif rhyng-gwmni	-	188	-	310
Contractau prydles ariannol	-	3,322	-	3,448
	17,173	20,082	17,008	20,420
Symiau sy'n ddyledus ar ôl blwyddyn wedi'u cynnwys yn y ffigurau uchod:				
Grant Cyllid Tai	12,619	12,619	12,923	12,923
Contractau prydles ariannol	-	3,188	-	3,322
	12,619	15,807	12,923	16,245

Telir y Grant Cyllid Tai gan Lywodraeth Cymru fel cyfraniad tuag at gostau asedau tai. Telir y grant dros gyfnod o 30 mlynedd. Mae Grant Cyllid Tai o £304k (2020 - £291k) yn ddyledus o fewn blwyddyn a £12,619k (2020 - £12,923k) mewn cyfnod fwy na blwyddyn.

Ar ddiwedd y flwyddyn roedd y Gymdeithas wedi buddsoddi £4.3m (nodyn 12b) mewn paneli ffotofoltaig at ddiben eu gosod o dan contractau prydles. Roedd ffioedd yn ystod y flwyddyn o contractau prydles yn cyfateb i £214,000 (2020 - £221,000). Mae'r buddsoddiad mewn contractau prydles gan y Gymdeithas yn cynnwys £3.3m (2020 - £3.4m) y mae £134,000 (2020 - £126,000) ohono'n ddyledus o fewn blwyddyn a £3.2m (2020 - £3.3m) yn dderbyniadwy mewn cyfnod o fwy na blwyddyn. Prydlesir yr asedau hyn i Celtic Horizons Ltd is-gwmni'r Gymdeithas.

**GRŴP UNITED WELSH**

## 17. Stoc

	2021		2020	
	Grŵp £'000	Cymdeithas £'000	Grŵp £'000	Cymdeithas £'000
Perchentaeth Cost Isel a ddelir i'w gwerthu	<b>2,835</b>	<b>2,170</b>	6,363	6,363

## 18. Credydwyr: symiau sy'n ddyledus o fewn blwyddyn

	2021		2020	
	Grŵp £'000	Cymdeithas £'000	Grŵp £'000	Cymdeithas £'000
Cynnal a chadw a chyflenwadau eraill	<b>1,712</b>	<b>1,543</b>	1,784	1,492
Gwariant cyfalaf ar eiddo sy'n dai	<b>1,769</b>	<b>1,001</b>	2,678	2,445
Rhyng-gwmni	-	<b>20</b>	-	216
Benthyciadau tai (nodyn 20)	<b>2,516</b>	<b>2,516</b>	2,146	2,146
Grant Tai Cymdeithasol a grantiau eraill (nodyn 22)	<b>2,405</b>	<b>2,405</b>	2,173	2,173
Cyllid arall y llywodraeth	<b>2,938</b>	<b>2,938</b>	-	-
Cynllun adfer diffyg cynllun pensiwn	<b>4</b>	<b>4</b>	3	3
Croniadau ac incwm gohiredig	<b>2,893</b>	<b>2,893</b>	1,959	1,959
Rhagdaliadau rhent a thaliadau gwasanaeth	<b>743</b>	<b>743</b>	673	673
Cronfa Grant Cyfalaf wedi'i Ailgylchu (nodyn 23)	<b>1,128</b>	<b>1,128</b>	508	508
Cronfa Enillion Gwaredu (nodyn 24)	<b>276</b>	<b>276</b>	215	215
Credydwyr cyfalaf eraill	<b>9</b>	<b>9</b>	37	37
Treth a nawdd cymdeithasol	<b>266</b>	<b>168</b>	158	158
	<b>16,659</b>	<b>15,644</b>	12,334	12,025

## GRŴP UNITED WELSH

## 19. Y Grŵp a'r Gymdeithas – Credydwyr: symiau sy'n ddyledus ar ôl mwy na blwyddyn

	2021 £'000	2020 £'000
Benthyciadau tai (nodyn 20)	210,645	204,796
Grant Tai Cymdeithasol a grantiau eraill (nodyn 22)	303,508	290,902
Cyllid arall y llywodraeth	1,075	4,125
Cynllun adfer diffyg cynllun pensiwn	10	13
Cronfa Grant Cyfalaf wedi'i Ailgylchu (nodyn 23)	175	620
Cronfa Enillion Gwaredu (nodyn 24)	-	61
Credydwr hirdymor arall	978	782
Credydwr gohiriedig	7,906	8,273
	<b>524,297</b>	509,572

Delir benthyciadau tai ar eu cost wedi'i hamorteiddio ac maent wedi'u sicrhau gan arwystlon sefydlog ar eiddo sy'n dai.

Dyfarnwyd benthyciad di-log i United Welsh gan Lywodraeth Cymru mewn partneriaeth â Chymdeithas Tai Cadwyn a Linc Cymru tuag at waith i wella effeithlonrwydd ynni a datgarboneiddio nifer o eiddo sy'n berchen i'r Cymdeithasau. Mae hyn wedi'i gynnwys o dan cyllid arall y llywodraeth uchod.

Ym mis Mawrth 2021, dyfarnwyd benthyciad di-log o £2,093,000 i Celtic Horizons Ltd gan Lywodraeth Cymru at ddibenion sefydlu cwmni gweithgynhyrchu pren oddi ar y safle. Caiff y cyllid ei ddal yng nghyfrif Escrow a chaiff ei ryddhau ar ôl diwedd y flwyddyn.

## GRŴP UNITED WELSH

## 20. Y Grŵp a'r Gymdeithas - Benthyciadau tai

	2021 £'000	2020 £'000
<b>Mae benthyciadau a ad-delir drwy randaliadau yn ddyledus fel a ganlyn:</b>		
Ymhen pum mlynedd neu fwy	92,136	88,173
Rhwng dwy a phum mlynedd	12,250	9,383
Rhwng blwyddyn a dwy flynedd	3,106	2,702
	107,492	100,258
Mewn blwyddyn neu lai	2,753	2,299
	110,245	102,557
<b>Mae benthyciadau a ad-delir mewn ffordd heblaw am randaliadau yn ddyledus fel a ganlyn:</b>		
Ymhen pum mlynedd neu fwy	106,500	106,500
Rhwng dwy a phum mlynedd	-	-
	106,500	106,500
<b>Cyfanswm benthyciadau tai</b>	<b>216,745</b>	<b>209,057</b>
Costau wedi'u hamorteiddio sy'n ddyledus o fewn blwyddyn	(237)	(153)
Costau wedi'u hamorteiddio sy'n ddyledus ar ôl blwyddyn	(3,347)	(209,057)
<b>Cyfanswm benthyciadau net</b>	<b>213,161</b>	<b>206,942</b>

Mae'r cyfraddau llog rhwng 1.96% ac 11.21% am fenthyciadau cyfradd sefydlog a rhwng 0.60% a 1.45% (plws LIBOR 3 Mis) am fenthyciadau cyfradd amrywiol.

Ar 6 Mai 2020 ymrwymodd United Welsh i gytundeb benthyciad 30 mlynedd gyda Scottish Widows am £50m i ariannu datblygiadau newydd. Ar 31 Mawrth 2021 mae £10m wedi ei dynnu.

## GRŴP UNITED WELSH

### 21. Dadansoddiad o'r newidiadau mewn dyled net

GRŴP	Ar 1 Ebrill 2020 £'000	Llifau arian parod £'000	Ar 31 Mawrth 2021 £'000
Arian parod a'r hyn sy'n cyfateb iddo	33,896	5246	<b>39,142</b>
Benthyciadau tai sy'n ddyledus o fewn blwyddyn	2,146	370	<b>2,516</b>
Benthyciadau tai sy'n ddyledus ar ôl mwy na blwyddyn	204,796	5,849	<b>210,645</b>
	240,838	11,465	<b>252,303</b>

CYMDEITHAS	Ar 1 Ebrill 2020 £'000	Llifau arian parod £'000	Ar 31 Mawrth 2021 £'000
Arian parod a'r hyn sy'n cyfateb iddo	33,073	5288	<b>38,361</b>
Benthyciadau tai sy'n ddyledus o fewn blwyddyn	2,146	370	<b>2,516</b>
Benthyciadau tai sy'n ddyledus ar ôl mwy na blwyddyn	204,796	5,849	<b>210,645</b>
	240,015	11,507	<b>251,522</b>

## GRŴP UNITED WELSH

### 22. Y Grŵp a'r Gymdeithas - Grant Tai Cymdeithasol a grantiau eraill

	2021 £'000	2020 £'000
Ar ddechrau'r flwyddyn	293,075	274,072
Grant wedi'i amorteiddio yn ystod y flwyddyn	(2,298)	(2,181)
Cynyddu gwerth credyd amorteiddio wrth waredu	2	10
Grant derbyniadwy	15,322	21,465
Cynnwys grant fel incwm wrth waredu	(13)	-
Grant a drosglwyddir i'r Gronfa Grant wedi'i Ailgylchu (Nodyn 23)	(175)	(230)
Grant a drosglwyddir i'r Gronfa Enillion Gwaredu (Nodyn 24)	-	(61)
Ar ddiwedd y flwyddyn	305,913	293,075
Swm sy'n ddyledus o fewn blwyddyn (Nodyn 18)	2,405	2,173
Swm sy'n ddyledus ar ôl blwyddyn (Nodyn 19)	303,508	290,902
<b>Ar ddiwedd y flwyddyn</b>	<b>305,913</b>	<b>293,075</b>

Cyfanswm y Grant Tai Cymdeithasol a gafwyd hyd yn hyn yw £324,181,790 (2020 £310,322,000).

### 23. Y Grŵp a'r Gymdeithas - Cronfa Grant Cyfalaf wedi'i Ailgylchu

	2021 £'000	2020 £'000
Ar ddechrau'r flwyddyn	1,128	898
Grant a ailgylchir yn y flwyddyn (Nodyn 22)	175	230
<b>Ar ddiwedd y flwyddyn</b>	<b>1,303</b>	<b>1,128</b>
Swm i'w ad-dalu i Lywodraeth Cymru o fewn blwyddyn (Nodyn 18)	1,128	508
Swm i'w ad-dalu i Lywodraeth Cymru ar ôl blwyddyn (Nodyn 19)	175	620

## GRŴP UNITED WELSH

### 24. Y Grŵp a'r Gymdeithas - Cronfa Enillion Gwaredu

	2021 £'000	2020 £'000
Ar ddechrau'r flwyddyn	276	280
Grant a ailgylchir yn y flwyddyn	-	61
Grant a ddyrannwyd	-	(65)
<b>Ar ddiwedd y flwyddyn</b>	<b>276</b>	276
Swm i'w ad-dalu i Lywodraeth Cymru o fewn blwyddyn (Nodyn 18)	276	215
Swm i'w ad-dalu i Lywodraeth Cymru ar ôl blwyddyn (Nodyn 19)	-	61

### 25. Y Grŵp a'r Gymdeithas - Cyfalaf cyfranddaliadau

	2021 £	2020 £
Cyfranddaliadau o £1 yr un wedi'u talu'n llawn:		
Ar ddechrau'r flwyddyn	24	26
Dyrodwyd yn ystod y flwyddyn am arian parod	-	-
Canslwyd yn ystod y flwyddyn	(2)	(2)
<b>Ar ddiwedd y flwyddyn</b>	<b>22</b>	24

Nid oes gan gyfranddeiliaid unrhyw fuddiant ecwiti yn y Gymdeithas. Mae hawliau pleidleisio ynghlwm wrth y cyfranddaliadau. Nid yw'r cyfranddaliadau yn cario unrhyw hawl i daliadau difidend na'u dosbarthu wrth ddirwyn i ben ac nid oes unrhyw ddarpariaeth ar gyfer adbrynt. Caiff unrhyw gyfranddaliadau a gaiff eu canslo eu hadfer i gronfeydd wrth gefn.

## GRŴP UNITED WELSH

### 26. Rhwymedigaethau o dan brydlesi

#### Cytundebau Prydles Ariannol gyda'r Gymdeithas yn Brydleswr

Mae'r Gymdeithas yn prydlesu generaduron PV solar i'w his-gwmni Celtic Horizons Ltd o dan brydles ariannol. Mae cyfnodau rhent gofynnol yn y dyfodol o dan brydlesi ariannol na ellir eu canslo fel a ganlyn:

	2021 £'000	2020 £'000
O fewn blwyddyn	134	126
Rhwng dwy a phum mlynedd	621	585
Dros bum mlynedd	2,567	2,737
	<b>3,322</b>	<b>3,448</b>

#### Cytundebau Prydles Weithredol gyda'r Gymdeithas yn Brydleswr

Mae'r Gymdeithas yn prydlesu ei stoc tai o dan wahanol fathau o denantiaeth, y mae pob un yn caniatáu i'r tenant derfynu'r cytundeb drwy roi 28 diwrnod o rybudd. Hefyd, mae'r Gymdeithas yn prydlesu rhywfaint o eiddo nad yw'n dai i drydydd partiön at ddibenion sydd o fudd i'r gymuned leol a rhywfaint o eiddo manwerthu a swyddfeydd o dan brydlesau masnachol safonol. Mae gan y prydlesau gweithredu gyfnodau sy'n weddill o 1-29 mlynedd. Mae cyfnodau rhent gofynnol derbyniadwy yn y dyfodol o dan brydlesi gweithredu fel a ganlyn:

	2021 £'000	2020 £'000
O fewn blwyddyn	3,117	2,975
Rhwng dwy a phum mlynedd	1,199	1,097
Dros bum mlynedd	4,705	4,654
	<b>9,021</b>	<b>8,726</b>



## GRŴP UNITED WELSH

### 27. Y Grŵp a'r Gymdeithas - Ymrwymiadau cyfalaf

	2021		2020	
	Grŵp £'000	Cymdeithas £'000	Grŵp £'000	Cymdeithas £'000
Contractiwyd llai ardystiedig	<b>27,953</b>	<b>10,667</b>	23,927	6,417
Awdurdodwyd gan y Bwrdd ond heb ei gontractio	<b>77,829</b>	<b>8,790</b>	67,622	21,075
	<b>105,782</b>	<b>19,457</b>	91,549	27,492

Caiff yr ymrwymiadau cyfalaf eu hariannu drwy gyfuniad o Grant Tai Cymdeithasol, grantiau eraill a chyllid preifat.

### 28. Y Grŵp a'r Gymdeithas - Rhwymedigaethau wrth gefn

Nid oedd unrhyw rwymedigaethau wrth gefn ar ddechrau nac ar ddiwedd y flwyddyn.

### 29. Digwyddiadau ôl-fantolen

Nid oedd unrhyw ddigwyddiadau yn gofyn am adrodd rhwng dyddiad y fantolen a'r dyddiad y cafodd y datganiadau ariannol hyn eu cymeradwyo.

### 30. Gwybodaeth am y Grŵp

Cymdeithas Tai United Welsh yw rhiant-gwmni Celtic Horizons Ltd a Harmoni Homes Ltd, gyda 100% o gyfalaf cyfranddaliad cyffredin y ddau endid. Mae pob endid wedi'i gorffori ym Mhrydain Fawr a'i gofrestru yng Nghymru a Lloegr. Prif weithgaredd Celtic Horizons Ltd yw darparu gwasanaethau tai cysylltiedig a phrif weithgaredd Harmoni Homes Ltd yw datblygu eiddo.

## GRŴP UNITED WELSH

### 31. Y Grŵp a'r Gymdeithas - Costau pensiwn

Yn ystod y flwyddyn, bu'r Grŵp yn rhan o 2 gynllun pensiwn buddiannau diffiniedig, y Cynllun Pensiwn Tai Cymdeithasol CARE 80th, a'r Cynllun Twf, y mae'r ddau ohonynt yn gynlluniau aml-gyflogwr, cyflog terfynol. Mae'r Cynllun Twf bellach ar gau i aelodau newydd.

Caiff cyfran y Grŵp o asedau a rhwymedigaethau o ran y Cynllun Pensiwn Tai Cymdeithasol ei hasesu gan actiwari'r cynllun ar bob dyddiad adrodd, yn seiliedig ar dybiaethau allweddol gan gynnwys cyfraddau disgownt, cyfraddau marwoldeb, chwyddiant, costau cyflog yn y dyfodol a chostau pensiwn yn y dyfodol. Mae newidiadau yn asedau net neu yn rhwymedigaeth net y Grŵp o ran ei ymrwymadau i aelodau'r cynllun yn mynd trwy Incwm Cynhwysfawr Arall ac maent yn cael effaith ar gronfeydd ariannol wrth gefn y Grŵp.

Nid oes modd i'r Grŵp gael digon o wybodaeth i'w alluogi i roi cyfrif am y Cynllun Twf fel cynllun buddiannau diffiniedig. Felly, mae'n rhoi cyfrif am y cynllun fel cynllun cyfraniadau diffiniedig. Rhwymedigaeth bresennol y Grŵp o ran y Cynllun Twf yw £14,000.

#### Cynllun Pensiwn Tai Cymdeithasol

##### Gwerth teg asedau'r cynllun, gwerth presennol ymrwymiad buddiannau diffiniedig, ac ased buddiannau diffiniedig (rhwymedigaeth)

	31 Mawrth 2021 £'000	31 Mawrth 2020 £'000
Gwerth teg asedau'r cynllun	21,777	18,931
Gwerth presennol ymrwymiad buddiannau diffiniedig	27,465	21,396
Gwarged (diffyg) yn y cynllun	(5,688)	(2,465)
Aсед (rhwymedigaeth) buddiannau diffiniedig i'w nodi	(5,688)	(2,465)
<b>Aсед (rhwymedigaeth) buddiannau diffiniedig net i'w nodi</b>	<b>(5,688)</b>	<b>(2,465)</b>

## GRŴP UNITED WELSH

## 31. Y Grŵp a'r Gymdeithas - Costau pensiwn (parhad)

## Cynllun Pensiwn Tai Cymdeithasol

<b>Cysoni Balansau Agor a Chau yr Ymrwymiad Buddiannau Diffiniedig</b>	<b>Cyfnod a ddaeth i ben 31 Mawrth 2021 £'000</b>
Ymrwymiad buddiannau diffiniedig ar ddechrau'r cyfnod	<b>21,396</b>
Cost gyfredol y gwasanaeth	<b>374</b>
Treuliau	<b>15</b>
Traul llog	<b>504</b>
Cyfraniadau aelodau	<b>2</b>
Colledion (enillion) actiwaraidd o ganlyniad i brofiad o'r cynllun	<b>(149)</b>
Colledion (enillion) actiwaraidd o ganlyniad i newidiadau mewn tybiaethau demograffaid	<b>95</b>
Colledion (enillion) actiwaraidd o ganlyniad i newidiadau mewn tybiaethau ariannol	<b>5,865</b>
Buddiannau a dalwyd a threuliau	<b>(637)</b>
<b>Ymrwymiad buddiannau diffiniedig ar ddiwedd y cyfnod</b>	<b>27,465</b>

<b>Cysoni Balansau Agor a Chau ar gyfer Gwerth Teg Asedau'r Cynllun</b>	<b>Cyfnod a ddaeth i ben 31 Mawrth 2021 £'000</b>
Gwerth teg asedau'r cynllun ar ddechrau'r cyfnod	<b>18,931</b>
Incwm llog	<b>451</b>
Profiad ar asedau'r cynllun (ac eithrio symiau a gynhwyswyd mewn incwm llog) - ennill (colled)	<b>2,114</b>
Cyfraniadau diffyg gan y cyflogwr	<b>582</b>
Cyfraniadau gwasanaeth arferol gan y cyflogwr	<b>334</b>
Cyfraniadau gan gyfranogwyr y cynllun	<b>2</b>
Buddiannau a dalwyd a threuliau	<b>(637)</b>
<b>Gwerth teg asedau'r cynllun ar ddiwedd y cyfnod</b>	<b>21,777</b>

£2,565,000 oedd yr elw gwirioneddol ar asedau'r cynllun (gan gynnwys unrhyw newidiadau yn y gyfran o asedau) dros y cyfnod a ddaeth i ben 31 Mawrth 2021.

## GRŴP UNITED WELSH

### 31. Y Grŵp a'r Gymdeithas - Costau pensiwn (parhad)

#### Cynllun Pensiwn Tai Cymdeithasol

<b>Costau buddiannau diffiniedig a gydnabuwyd yn y datganiad o incwm cynhwysfawr (SoCI)</b>	<b>Cyfnod o 31 Mawrth 2020 i 31 Mawrth 2021 £'000</b>
Cost gwasanaeth cyfredol	374
Treuliau	15
Traul llog net	53
<b>Costau buddiannau diffiniedig a gydnabuwyd yn y datganiad o incwm cynhwysfawr (SoCI)</b>	<b>442</b>

<b>Costau Buddiannau Diffiniedig a Gydnabuwyd mewn Incwm Cynhwysfawr Arall</b>	<b>Cyfnod a ddaeth i ben 31 Mawrth 2021 £'000</b>
Profiad ar asedau'r cynllun (ac eithrio symiau a gynhwyswyd mewn cost llog net) - ennill (colled)	2,114
Enillion a cholledion profiad yn codi ar rwymedigaethau'r cynllun - ennill (colled)	149
Effeithiau newidiadau yn y tybiaethau demograffaid sy'n sail i werth presennol yr ymrwymiad buddiannau diffiniedig - ennill (colled)	(95)
Effeithiau newidiadau yn y tybiaethau ariannol sy'n sail i werth presennol yr ymrwymiad buddiannau diffiniedig - ennill (colled)	(5,865)
<b>Cyfanswm enillion a cholledion actiwaraidd (cyn cyfyngiad o ganlyniad i'r ffaith nad oedd peth o'r gwarged yn gallu ei gydnabod) - ennill (colled)</b>	<b>(3,697)</b>
<b>Cyfanswm a gydnabuwyd mewn incwm cynhwysfawr arall - ennill (colled)</b>	<b>(3,697)</b>

## GRŴP UNITED WELSH

### 31. Y Grŵp a'r Gymdeithas - Costau pensiwn (parhad)

#### Cynllun Pensiwn Tai Cymdeithasol

Asedau	31 Mawrth 2021 £'000	31 Mawrth 2020 £'000
Ecwiti byd-eang	3,471	2,769
Elw llwyr	1,202	987
Cyfleoedd i fuddsoddi mewn dyledion a atafaelwyd	628	365
Gwerth cymharol credyd	686	519
Premiymau risg amgen	820	1,324
Cronfa cronfeydd rhagfantoli	2	11
Dyled marchnadoedd sy'n dod i'r amlwg	879	573
Rhannu risgiau	793	639
Gwarannau sy'n gysylltiedig ag yswiriant	523	581
Eiddo	452	417
Seilwaith	1,452	1,408
Dyled breifat	519	382
Credyd Caeth Manteisgar	554	459
Cynnyrch Uchel	652	0
Credyd Manteisgar	597	0
Cronfa bondiau corfforaethol	1,287	1,079
Credyd Hylif	260	8
Eiddo prydles hir	427	328
Incwm wedi'i warantu	906	718
Buddsoddiad a ysgogir gan rwymedigaeth	5,535	6,283
Asedau cyfredol net	132	81
<b>Cyfanswm yr asedau</b>	<b>21,777</b>	<b>18,931</b>

Nid oes unrhyw rai o werthoedd teg yr asedau a ddangosir uchod yn cynnwys unrhyw fuddsoddiadau uniongyrchol yn offerynnau ariannol y cyflogwr ei hun nac unrhyw eiddo a feddiennir gan y cyflogwr neu asedau eraill a ddefnyddir ganddo.

## GRŴP UNITED WELSH

### 31. Y Grŵp a'r Gymdeithas - Costau pensiwn (parhad)

#### Cynllun Pensiwn Tai Cymdeithasol

Tybiaethau Allweddol	31 Mawrth 2021 % y flwyddyn	31 Mawrth 2020 % y flwyddyn
Cyfradd ddisgownt	<b>2.18%</b>	2.37%
Chwyddiant (RPI)	<b>3.27%</b>	2.60%
Chwyddiant (CPI)	<b>2.87%</b>	1.60%
Twf Cyflogau	<b>3.87%</b>	2.60%
Lwfans ar gyfer cyfnewid pensiwn am arian parod ar adeg ymddeoliad	<b>75% o uchafswm lwfans</b>	75% o uchafswm lwfans

#### Mae'r tybiaethau marwoldeb a fabwysiadwyd ar 31 Mawrth 2021 yn awgrymu'r disgwyliadau oes canlynol:

	Disgwyliad oes yn 65 oed
Dyn yn ymddeol yn 2021	<b>21.6</b>
Menyw yn ymddeol yn 2021	<b>23.5</b>
Dyn yn ymddeol yn 2041	<b>22.9</b>
Menyw yn ymddeol yn 2041	<b>25.1</b>

# Cysylltu â ni

## United Welsh

### Swyddfa yn:

Y Borth,  
13 Beddau Way,  
Caerffili,  
CF83 2AX

**E-bost:** [tellmemore@unitedwelsh.com](mailto:tellmemore@unitedwelsh.com)

## Celtic Horizons

### Masnachu o:

Ystafell 2, Bloc D, Van Court  
Parc Busnes Caerffili  
Caerffili,  
CF83 3ED

**E-bost:** [info@celtichorizons.co.uk](mailto:info@celtichorizons.co.uk)

**0330 159 6080 neu 029 2085 8100**  
**[www.unitedwelsh.com](http://www.unitedwelsh.com)**



[www.facebook.com/UnitedWelsh](http://www.facebook.com/UnitedWelsh)



[www.twitter.com/UnitedWelsh](http://www.twitter.com/UnitedWelsh)



<http://unitedwelshblog.wordpress.com>



[www.youtube.com/UnitedWelshTV](http://www.youtube.com/UnitedWelshTV)



[www.linkedin.com/company/united-welsh](http://www.linkedin.com/company/united-welsh)

**Gallwn ddarparu gwybodaeth mewn fformatau eraill, gan gynnwys print mawr, sain neu iaith arall.**

Os oes gennych unrhyw sylwadau ar fformat neu gynnwys yr adroddiad hwn a allai ein helpu i'w wella ar gyfer y flwyddyn nesaf rhowch wybod i Nia Roblin, Ysgrifennydd y Cwmni.